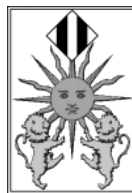




Ajuntament de Sóller

PLA D'ACCIÓ ANUAL 2010

APROVAT PER PLE AJUNTAMENT en sessió extraordinària urgent celebrada el dia
27 de Juliol de 2010



AJUNTAMENT
DE
SÓLLER
(ILLES BALEARS)

- I. INFORMACIÓ GENERAL**
- II. PLA DE PARTICIPACIÓ 2010**
- III. PLA D'ACTUACIÓ**
- IV. PLA DE SEGUIMENT**

I- INFORMACIÓ GENERAL

L'Ajuntament de Sóller vol apostar per un desenvolupament sostenible del municipi i des de una perspectiva global, com a garantia d'un futur de qualitat.

La sostenibilitat com a eix del nostre desenvolupament ha d'implicar: un dinamisme econòmic que permeti la diversificació del teixit empresarial, el foment de les activitats artesanes i de l'agricultura/pesca tradicional, la desestacionalització i diversificació del sector turístic, i un actiu de recursos humans que es fonamenti en treballadors formats i



responsables; una societat cohesionada, conscient que en un territori limitat i fràgil com el nostre, precisa orientar el seu futur econòmic cap al sector serveis i potenciar al màxim les noves tecnologies i la formació permanent dels seus ciutadans; procurant sempre la integració i el desenvolupament de les persones en risc d'exclusió social (per causes, econòmiques, d'edat, d'origen,...).el respecte al medi natural que, en el cas de Sóller, és un dels seus principals patrimonis i actius econòmics.

El document que presentam consta de 53 pàgines, que inclouen un total de 37 fixes, 28 de les quals formen part del Pla Anual i que suposen una relació dels projectes amb les seves característiques més destacades i 9 fixes més que fan referència a aquells projectes que requereixen una execució continuada en el temps.

II. PLA DE PARTICIPACIÓ 2010

II.1 Procés participatiu

En relació a la participació ciutadana sobre el desenvolupament de l'Agenda local 21 està estructurada de la següent forma:

1. comunicació via Internet amb la ciutadania, utilització del correu electrònic de l'Agenda Local 21 per a que els ciutadans puguin aportar qualsevol coneixement en relació al desenvolupament sostenible. (aodl@a-soller.es) i conèixer les actuacions del municipi, com a novetat som a la xarxa social a facebook .
2. Accions de difusió amb la publicació de notícies a premsa "Sa veu de Sóller" i "Setmanari de Sóller"
3. Realitzar enquestes per conèixer el grau de reciclatge que fa la població a Sóller
4. una vegada elaborats els estatuts del fòrum de participació ciutadana, s'ha fet sa publicació a principis d'any i ja dins aquest any ja s'han realitzat les comunicacions a tota la ciutadania per que designin representants i determinar la composició .
5. Reunions anuals del Fòrum i trobades a Sóller, Port de Sóller, Biniaraix i L'Horta.

III. PLA D'ACTUACIÓ

El pla d'actuació defineix les accions a realitzar per solucionar els punts febles i per potenciar els punts forts que presenta el municipi de Sóller. El pla defineix les línies estratègiques, les quals se subdividiran en programes i aquests en accions. Llavors cada una de les accions es traduirà en projectes concrets.

Per tal de saber quins són els projectes que s'han d'impulsar i executar primer, (tenim un total de 28 projectes) s'han donat als projectes diferents prioritats ALTA, prioritat MÀXIMA, prioritat MITJANA



2.EL PLA D'ACTUACIÓ 2010

2.2 Fitxes dels projectes

LÍNIA ESTRATÈGICA	<u>I: LA PARTICIPACIÓ CIUTADANA EN EL PLA D'ACCIÓ LOCAL</u>
OBJECTIU GENERAL	<u>millorar els canals d'informació entre l'ajuntament i els ciutadans. instrumentar la participació ciutadana en el procés d'implantació del pals</u>

LÍNIA ESTRATÈGICA	<u>I: LA PARTICIPACIÓ CIUTADANA EN EL PLA D'ACCIÓ LOCAL</u>
PROGRAMA	<u>1.1. ARTICULAR LA PARTICIPACIÓ CIUTADANA EN EL PAL I IMPULSAR ELS CANALS D'INFORMACIÓ CIUTADANA</u>
Acció	<u>1.1.1.Reunions del fòrum ciutadà</u>
Projecte	<u>Reunions del fòrum ciutadà i reglamentació</u>
Descripció	Esta previst fer sa publicació dels Estatuts Fòrum ,Reunir de manera ordenada als ciutadans al fòrum ciutadà i que es designin els representants
Compromisos d'Aalborg +10	CA1-CA2
Pressupost	Cost organitzatiu
Fonts de finançament	Aj. de Sóller
Executors	Aj. de Sóller
Durada	Anual
Indicadors de seguiment	Nombre de persones que constitueixen el fòrum i nombre de reunions i acords
TIPOLOGIA	GES
prioritat	màxima
ICIB	IC7

LÍNIA ESTRATÈGICA	<u>I: LA PARTICIPACIÓ CIUTADANA EN EL PLA D'ACCIÓ LOCAL</u>
PROGRAMA	<u>1.1. ARTICULAR LA PARTICIPACIÓ CIUTADANA EN EL PAL I IMPULSAR ELS CANALS D'INFORMACIÓ CIUTADANA</u>



	1.1.2. Centre de dades visualitzada 1.1.3 Gestor documental administratiu i firma electrònica
Accions	1.1.4. Subministrament d'equips pel Procés de informació i telecomunicacions 1.1.5. Subministrament d'equips per la digitalització de documents 1.1.6. Gestor d'arxiu històric per la seva digitalització
Projecte	Administració digital
Descripció	<p>Millorar el funcionament de l'administració digital a les cases de la vila, cosa que permetrà també una fluida i eficient tramitació dels expedients administratius i la connexió dels ciutadans via telemàtica en compliment de sa llei 11/2007, de 22 de juny d'accés electrònic del ciutadans als serveis públics .</p> <p>Està previst diferents fases.</p> <p>FASE I: Es preveu sa contractació d'un TAC per tal d'implantar , unificar i agilitzar els diferents protocols interns d'actuació dins cada departament .</p> <p>FASE II: una vegada finalitzat aquest treball es preveu la contractació d'un tècnic informàtic que informatitzi aquest processos a sa web de l'ajuntament.</p> <p>Paral·lelament es durà a terme l'informatització de l'arxiu.</p> <p>El gestor d'arxiu permetrà un major control i protecció envers la documentació que ja forma el patrimoni municipal</p>
Compromisos d'Aalborg +10	CA1-CA2
Pressupost	80.000 € (1.1.2) /40.000 € (1.1.3) 80.000 € (1.1.4)9000 € (1.1.5)/ 15.000€ (1.1.6)
Fonts de finançament	PLAN-E
Executors	Aj. de Sóller
Durada	Anual
Indicadors de seguiment	Nombre d'equips, processos implantats
TIPOLOGIA	INA I GES
Prioritat	màxima
ICIB	IC10

LÍNIA ESTRATÈGICA **II: MILLORAR L'EFICIÈNCIA HÍDRICA DEL MUNICIPI**

OBJECTIU GENERAL **TENIR UN MILLOR SERVEI D'ABASTAMENT D'AIGUA I OBTENIR-NE UN ÚS CORRECTE I SATISFACTORI**

LÍNIA ESTRATÈGICA	II: MILLORAR L'EFICIÈNCIA HÍDRICA DEL MUNICIPI
PROGRAMA	2.2. MILLORES TÈCNIQUES EN EL SUBMINISTRAMENT D'AIGUA I LA GESTIÓ DE LES AIGÜES RESIDUALS
Acció	2.2.1. Introduir millores en la xarxa de distribució d'aigua potable



Projecte	<p>Es tracta de millorar tota sa xarxa a la vegada que s'aconsegueix reduir el consum d'aigua. I controla sa qualitat d'aigua.</p> <p>Es preveu s'adquisició d'aparells per detectar fugues, el que permetrà una localització més ràpida de ses fugues i un menor consum d'aigua</p> <p>Es preveu fer 2 vegades al any analítiques bacteriològiques per tal de controlar sa qualitat de l'aigua.</p>
Descripció	Continuar les connexions a la xarxa de clavegueram
Compromisos d'Aalborg +10	CA3
Pressupost	Sense dades
Fonts de finançament	Veïnats 50% i AQUALIA 50%
Executors	AQUALIA
Durada	Anual
Indicadors de seguiment	Nombre de connexions, resultats analítiques, consum aigua
Fase del projecte TIPOLOGIA Prioritat	En procés INA mitjana
ICIB	IC20-21

LÍNIA ESTRATÈGICA III: COORDINAR I MILLORAR LA GESTIÓ DELS RESIDUS

OBJECTIU GENERAL MILLORAR EL SERVEI I LA GESTIÓ DE TOTS ELS RESIDUS QUE ES GENEREN A S.

LÍNIA ESTRATÈGICA III: COORDINAR I MILLORAR LA GESTIÓ DELS RESIDUS

PROGRAMA 3.2 Establiment d'un marc normatiu que reforci el civisme i la conducta ciutadana i empresarial en matèria de residus i neteja viària

Acció 3.2. Nou marc normatiu

Projecte Nova ordenança de convivència

Descripció Redacció d'una ordenança sobre convivència i civisme i millor aplicació de l'ordenança sobre residus i neteja viària en vigor. Implantar tarifa individual progressiva de residus afavorint als ciutadans que més reciclin.



	Per això ,en primer lloc, es tindrà que crear una ordenança que regules aquests aspectes i establir mesures de control de la producció de rebuig. Als establiments turístics en tendrien que realitzar accions específiques de control,al ser el major productor de residus del municipi degut a la massiva de turistes durant l'època estival
Compromisos d'Aalborg +10	C2-C4
Pressupost	Si el procés d'elaboració és intern,el cost és inexistent
Fonts de finançament	Aj. de Sóller,TRE
Executors	Aj. de Sóller
Durada	Anual
Indicadors de seguiment	Publicació de l'ordenança pels conductes habituals
PRIORITAT	Mitjana
ICIB	IC30

LÍNIA ESTRATÈGICA	IV: OPTIMITZACIÓ DEL CONSUM D'ENERGIA I FOMENT DE L'ÚS D'ENERGIES RENOVABLES
OBJECTIU GENERAL	DOTAR AL MUNICIPI D'UNA GESTIÓ ENERGÈTICA ÒPTIMA ON LA FINALITAT ÉS DISMINUIR EL CONSUM ENERGÈTIC GENERAL I A LA VEGADA APROFITAR L'ÚS CONSTANT D'ENERGIES RENOVABLES

LÍNIA ESTRATÈGICA	IV: OPTIMITZACIÓ DEL CONSUM D'ENERGIA I FOMENT DE L'ÚS D'ENERGIES RENOVABLES
PROGRAMA	4.2. MILLORA DE L'EFICIÈNCIA ENERGÈTICA EN EDIFICIS I INSTAL·LACIONS MUNICIPALS
Acció	4.2. Adequació i millora de la eficiència energètica del sistema de climatització del edifici Municipal de Ses Escolàpies de Sóller.
Projecte	millora eficiència energètica dels edificis municipals
Descripció	Es tracte de renovar els aparells d'aire condicionat, per uns de màxima eficiència energètica
Compromisos d'Aalborg +10	CA2-CA8
Pressupost	25.000,00 €
Fonts de finançament	PLAN-E
Executors	Aj. de Sóller
Durada	Anual
Indicadors de seguiment	Tipus d'aparell instal·lats,consum.
Fase del projecte	iniciat
TIPOLOGIA	NOR
Prioritat	màxima
ICIB	IC25-IC29



LÍNIA ESTRATÈGICA	IV: OPTIMITZACIÓ DEL CONSUM D'ENERGIA I FOMENT DE L'ÚS D'ENERGIES RENOVABLES
PROGRAMA	4.2. MILLORA DE L'EFICIÈNCIA ENERGÈTICA EN EDIFICIS I INSTAL·LACIONS MUNICIPALS
Acció	4.2.2. Soterrament del cablejat elèctric
Projecte	Millora i adequació de l'enllumenat públic
Descripció	Instal·lar quadres per fomentar s'estalvi i LEDS
Compromisos d'Aalborg +10	CA5
Pressupost	110.000 €
Fons de finançament	PLAN-E
Executors	Aj. de Sóller
Durada	Anual
Indicadors de seguiment	Trams elèctrics substituïts
Fase del projecte	Fase 4
TIPOLOGIA	NOR
ICIB	IC26-IC29



LÍNIA ESTRATÈGICA	VI: MILLORAR LA QUALITAT DEL TERRITORI URBÀ
OBJECTIU GENERAL	POTENCIAR I MILLORAR L'ESPAI URBÀ COM ESPAI PÚBLIC ON ELS CIUTADANS DESENVOLUPIN MÚLTIPLES RELACIONS SOCIALS I PRENDRE LES MESURES ADEQUADES PER AFAVORIR EL PAPER SOCIAL DE L'ESPAI URBÀ.

LÍNIA ESTRATÈGICA	VI: MILLORAR LA QUALITAT DEL TERRITORI URBÀ
PROGRAMA	6.1. CREAR UN MARC NORMATIU QUE VETLLI PER LA QUALITAT DEL TERRITORI URBÀ
Acció	6.1.1. Modificació del planejament urbanístic municipal
Projecte	Continuació de l'adaptació del PGOU
Descripció	Aprovar l'adaptació del PGOU de Sóller al PTM i reactivació del Pla "d'Horts i Tarongers"
Compromisos d'Aalborg +10	1.1 Desenvolupar una visió comú a llarg termini d'una ciutat o poble sostenible 5.2 Evitar el creixement urbà desmesurat (...). 5.3 Assegurar un urbanisme d'usos del sòl mixtes
Pressupost	
Fonts de finançament	Aj. de Sóller (part amb subvenció del Consell de Mallorca)
Executors	Aj. de Sóller
Durada	Anual
Indicadors de seguiment	
Fase del projecte	Aprovació pgou
Actuacions per a l'any 2010	
ICIB	IC15-IC16



LÍNIA ESTRATÈGICA	VI: MILLORAR LA QUALITAT DEL TERRITORI URBÀ
PROGRAMA	6.2. MILLORA DE LA GESTIÓ URBANA
Acció	6.2.2. Gestionar les zones verdes amb criteris de sostenibilitat
Projecte	Zones Verdes polígon Son Angelats i adequació Polvorí d'Es Cingle
Descripció	Obertura zona verda al nou polígon de Son Angelats i sembra d'arbres
Compromisos d'Aalborg +10	CA5
Pressupost	
Fonts de finançament	
Executors	Aj. de Sóller
Durada	6 mesos
Indicadors de seguiment	Nombre d'arbres i m2 de zona verda
Fase del projecte	inici
Actuacions per a l'any 2010	Demandar subvenció, sembra d'arbres, i condicionament zona verda
ICIB	IC15



LÍNIA ESTRATÈGICA	VI: MILLORAR LA QUALITAT DEL TERRITORI URBA
PROGRAMA	6.3. CONSERVACIÓ DELS ELEMENTS PATRIMONIALS
Acció	6.3.1. Restaurar i mantenir el patrimoni de Sóller
Projecte	Adequació, millora i reforma del edifici municipal de l'antic Hospici de Sóller Rehabilitació del edifici municipal de l'antic Hospici de Sóller
Descripció	
Compromisos d'Aalborg +10	CA5
Pressupost	100.000 € IVA inclòs /50.000 € IVA inclòs
Fons de finançament	PLAN-E
Executors	Aj. de Sóller
Durada	
Indicadors de seguiment	
TIPOLOGIA	NOR
ICIB	IC17

LÍNIA ESTRATÈGICA	VI: MILLORAR LA QUALITAT DEL TERRITORI URBA
PROGRAMA	6.3. CONSERVACIÓ DELS ELEMENTS PATRIMONIALS
Acció	6.3.1. Restaurar i mantenir el patrimoni de Sóller
Projecte	Rehabilitació edifici municipal cementiri de Sóller
Descripció	Rehabilitar cementeri
Compromisos d'Aalborg +10	CA5
Pressupost	40.000,00 €
Fons de finançament	PLAN-E
Executors	Aj. de Sóller
Durada	
Indicadors de seguiment	
Fase del projecte	
TIPOLOGIA	NOR
ICIB	IC17



LÍNIA ESTRATÈGICA	VI: MILLORAR LA QUALITAT DEL TERRITORI URBÀ
PROGRAMA	6.3. CONSERVACIÓ DELS ELEMENTS PATRIMONIALS
Acció	6.3.1. Restaurar i mantenir el patrimoni de Sóller
Projecte	Rehabilitació edifici municipal Museu de Ciències Naturals
Descripció	Rehabilitar edifici
Compromisos d'Aalborg +10	CA5
Pressupost	40.000,00 €
Fonts de finançament	PLAN-E
Executors	Aj. de Sóller
Durada	
Indicadors de seguiment	
Fase del projecte	
TIPOLOGIA	NOR
ICIB	IC15-IC17



LÍNIA ESTRATÈGICA	VII: GESTIÓ DELS ELEMENTS NATURALS I RURALS
OBJECTIU GENERAL	DEFINIR EL MODEL DE GESTIÓ ÒPTIM DE CONSERVACIÓ I PROTECCIÓ NATURAL DE SÓLLER

LÍNIA ESTRATÈGICA	VII: GESTIÓ DELS ELEMENTS NATURALS I RURALS
PROGRAMA	7.1. MILLORAR LA GESTIÓ DELS ELEMENTS NATURALS I RURALS
Acció	7.1.1. Fer un inventari dels camins rurals. Mantenir, completar i recuperar la xarxa de camins rurals.
Projecte	Catàleg de camins
Descripció	Activat expedient del catàleg de camins del municipi.
Compromisos d'Aalborg +10	CA2-CA6
Pressupost	Sense cost
Fonts de finançament	Aj. de Sóller
Executors	Aj. de Sóller
Durada	6 mesos
Indicadors de seguiment	Nombre de camins catalogats
Fase del projecte	Execució
Actuacions per a l'any 2010	Esta pendent de l'informe pel consell insular de Mallorca, per continuar sa tramitació i poder resoldre les al·legacions
TIPOLOGIA	SOS
ICIB	1C15



LÍNIA ESTRATÈGICA	VII: GESTIÓ DELS ELEMENTS NATURALS I RURALS
PROGRAMA	7.1. MILLORAR LA GESTIÓ DELS ELEMENTS NATURALS I RURALS
Acció	7.1.3. Creació d'una campanya per dur a terme processos de neteja dels espais naturals de Sóller
Projecte	Adequació del Polvorí des Cingle (Port de Sóller)
Descripció	Adequació de l'única zona verda del Port de Sóller en mans públiques
Compromisos d'Aalborg +10	CA5-CA8
Pressupost	
Fonts de finançament	Fons Inversió Local
Executors	Aj. de Sóller
Durada	
Indicadors de seguiment	Metres quadrats condicionats
Fase del projecte	execució
Actuacions per a l'any 2010	Neteja (soib) i adequació
ICIB	IC16



LÍNIA ESTRATÈGICA	VIII: ACTUACIONS ASSOCIADES A LA MOBILITAT MUNICIPAL
OBJECTIU GENERAL	POTENCIAR I MILLORAR LA MOBILITAT MUNICIPAL, TANT EXTERNA COM INTERNA

LÍNIA ESTRATÈGICA	VIII: ACTUACIONS ASSOCIADES A LA MOBILITAT MUNICIPAL
PROGRAMA	8.2. FOMENT DE LA MOBILITAT SOSTENIBLE
Acció	8.2.1. Reestructuració dels aparcaments als nuclis urbans: llocs d'aparcament a les entrades, aparcaments als extraradis, etc.
Projecte	Aparcaments a Ca les Ànimes
Descripció	Nous aparcaments a Ca les Ànimes
Compromisos d'Aalborg +10	6.2 Augmentar el % de desplaçaments en transport públic, de vianants i en bici 6.5 reduir l'impacte del transport en el medi ambient i a la salut pública
Pressupost	2.000.000,00€
Fonts de finançament	Aj. de Sóller
Executors	IBISEC
Durada	Finalització prevista per
Indicadors de seguiment	Nombre de places realitzades
Fase del projecte	Execució
TIPOLOGIA	SOS
ICIB	IC18



LÍNIA ESTRATÈGICA	VIII: ACTUACIONS ASSOCIADES A LA MOBILITAT MUNICIPAL
PROGRAMA	8.2. FOMENT DE LA MOBILITAT SOSTENIBLE
Acció	8.2.3. Creació de carrils bici a Sóller. Fomentar l'ús de la bicicleta
Projecte	Carrils bici al municipi
Descripció	Iniciada la redacció del projecte
Compromisos d'Aalborg +10	6.2 Augmentar el % de desplaçaments en transport públic, de vianants i en bici 6.5 reduir l'impacte del transport en el medi ambient i a la salut pública
Pressupost	120.000,00 €
Fonts de finançament	UE
Executors	Aj. de Sóller
Durada	Anual
Indicadors de seguiment	
Fase del projecte	Està aprovat es projecte
TIPOLOGIA	NOR,SOS
ICIB	IC15-IC19

LÍNIA ESTRATÈGICA	VIII: ACTUACIONS ASSOCIADES A LA MOBILITAT MUNICIPAL
PROGRAMA	8.3. MILLORAR LA SEGURETAT VIAL
Acció	8.3.1. Augmentar els vials per a vianants i les àrees de trànsit pacificat
Projecte	Execució de part del pla de mobilitat
Descripció	Passos elevats,aparcab-cicletes i voravies en zona escolar
Compromisos d'Aalborg +10	6.2 Augmentar el % de desplaçaments en transport públic, de vianants i en bici 6.5 reduir l'impacte del transport en el medi ambient i a la salut pública
Pressupost	A determinar
Fonts de finançament	Aj. de Sóller
Executors	Aj. de Sóller
Durada	Anual
Indicadors de seguiment	Nombre de senyals i limitacions instal·lades, i sancions imposades
Fase del projecte	Execució
Actuacions per a l'any 2010	
ICIB	IC19



LÍNIA ESTRATÈGICA	VIII: ACTUACIONS ASSOCIADES A LA MOBILITAT MUNICIPAL
PROGRAMA	8.3. MILLORAR LA SEGURETAT VIAL
Acció	8.3.2. Dotació de senyalització viària
Projecte	Dotació de senyalització viària
Descripció	Senyalització dels diferents nuclis de població i dels equipaments municipals
Compromisos d'Aalborg +10	6.2 Augmentar el % de desplaçaments en transport públic, de vianants i en bici 6.5 reduir l'impacte del transport en el medi ambient i a la salut pública
Pressupost	3.000,00€
Fonts de finançament	Aj. de Sóller
Executors	Aj. de Sóller
Durada	Anual
Indicadors de seguiment	Número de senyalitzacions
Fase del projecte	Execució
Actuacions per a l'any 2010	
ICIB	



LÍNIA ESTRATÈGICA	IX: ACTUACIONS D'AMBIENTACIÓ EN ELS SECTORS ECONÒMICS
OBJECTIU GENERAL	DISMINUIR L'IMPACTE AMBIENTAL QUE GENEREN LES ACTIVITATS ECONÒMIQUES

LÍNIA ESTRATÈGICA	IX: ACTUACIONS D'AMBIENTACIÓ EN ELS SECTORS ECONÒMICS
PROGRAMA	9.2. ACTUACIONS D'AMBIENTACIÓ AL SECTOR COMERCIAL
Acció	9.2.1. Realització de campanyes de conscienciació al personal del sector comercial S.
Projecte	Per tu, per Sóller, recicla!
Descripció	Campanya i recollida selectiva de paper/cartó porta a porta al petit comerç del centre urbà de Sóller i Port 2 dies/setmana
Compromisos d'Aalborg +10	4.5 Promoure activament la producció i el consum sostenibles, (...)
Pressupost	15.000,00€
Fonts de finançament	Aj. de Sóller
Executors	Aj. de Sóller
Durada	5 mesos
Indicadors de seguiment	Nombre de comerços de Sóller i Port participants. Kg de residus recollits
Fase del projecte	Execució
Actuacions per a l'any 2010	
ICIB	IC30



LÍNIA ESTRATÈGICA	X: EDUCACIÓ AMBIENTAL
OBJECTIU GENERAL	PROMOURE UN CANVI D'APTITUDS I VALORS DE LA SOCIETAT ACTUAL I FUTURA

LÍNIA ESTRATÈGICA	X: EDUCACIÓ AMBIENTAL
PROGRAMA	10.1. ACTUACIONS DE DIFUSIÓ I COMUNICACIÓ D'ASPECTES AMBIENTALS
Acció	10.1.1. Foment d'activitats d'educació ambiental adreçades a tota la població en general
Projecte	Coordinació A21L – A21E
Descripció	Coordinació amb les activitats de les escoles amb A21E i enquestes a pares i mares
Compromisos d'Aalborg +10	4.1 Evitar i reduir els residus i incrementar la reutilització i el reciclatge 4.2 Gestionar i tractar els residus d'acord amb els principis de bones pràctiques
Pressupost	Sense cost
Fonts de finançament	Aj. de Sóller
Executors	Aj. de Sóller
Durada	Continua
Indicadors de seguiment	Nombre de reunions realitzades
Fase del projecte	Estudi
Actuacions per a l'any 2010	
ICIB	IC30



LÍNIA ESTRATÈGICA	XII: ENTORN SOCIOECONÒMIC
OBJECTIU GENERAL	ACTUACIONS PER MILLORAR LES INFRAESTRUCTURES I ACTIVITATS CULTURALS AIXÍ COM LA CONSERVACIÓ DEL PATRIMONI CULTURAL I NATURAL

LÍNIA ESTRATÈGICA	XII: ENTORN SOCIOECONÒMIC
PROGRAMA	12.1. ASSOLIR UNA GESTIÓ ÒPTIMA DELS SERVEIS MUNICIPALS
Acció	12.1.2. Dotació de nous equipaments esportius al municipi
Projecte	Millora centres esportius de Son Angelats
Descripció	Augmentar els equipaments esportiu, paviment, aforament, ascensor, màquina climatització
Compromisos d'Aalborg +10	9.2 Garantir un accés equitatiu als serveis públics, l'educació, les oportunitats (...)
Pressupost	Pendent dades
Fonts de finançament	Conselleria d'Esports i Joventut
Executors	Conselleria d'Esports i Joventut
Durada	Continua
Indicadors de seguiment	Inversió efectiva
Fase del projecte	Estudi
Actuacions per a l'any 2010	
ICIB	



LÍNIA ESTRATÈGICA	XII: ENTORN SOCIOECONÒMIC
PROGRAMA	12.1 ASSOLIR UNA GESTIÓ ÒPTIMA DELS SERVEIS MUNICIPALS
Acció	12.1.2. Dotació de nous equipaments esportius al municipi
Projecte	Millora centre esportiu “Camp d’en Maiol”
Descripció	Adequació i millora de les instal·lacions del camp municipal d’esports, anivellament i nova gespa de fibra natural
Compromisos d’Aalborg +10	9.2 Garantir un accés equitatiu als serveis públics, l’educació, les oportunitats de treball, (...)
Pressupost	420.000,00 €
Fonts de finançament	FIL
Executors	Aj. de Sóller
Durada	Anual
Indicadors de seguiment	
Fase del projecte	
Actuacions per a l’any 2010	



LÍNIA ESTRATÈGICA	XII: ENTORN SOCIOECONÒMIC
PROGRAMA	12.1 ASSOLIR UNA GESTIÓ ÒPTIMA DELS SERVEIS MUNICIPALS
Acció	12.1.5. Ampliar i millorar els equipaments educatius de Sóller
Projecte	Restauració de l'edifici municipal IES GUILLEM COLOM CASANOVES
Descripció	Ampliació de l'edifici principal, amb la mateixa alçada, 3 plantes, i una amplada que permet la distribució de passadís central i aules ambdues bandes. El programa consta de 8 aules d'ESO de 60 m², reforma del bany del gimnàs, supressió de barreres arquitectòniques als accessos a tots els edificis i canvi d'escala d'emergència actual. També està previst adequar els espais destinats al cicle formatiu d'auxiliar d'ofimàtica a la normativa vigent.
Compromisos d'Aalborg +10	CA5
Pressupost	1.521.000,00 €
Fonts de finançament	IBISEC
Executors	Aj. de Sóller
Durada	
Indicadors de seguiment	
Fase del projecte	
Actuacions per a l'any 2010	



LÍNIA ESTRATÈGICA	XII: ENTORN SOCIOECONÒMIC
PROGRAMA	12.1 ASSOLIR UNA GESTIÓ ÒPTIMA DELS SERVEIS MUNICIPALS
Acció	12.1.5. Ampliar i millorar els equipaments educatius de Sóller
Projecte	Ampliació de l'edifici municipal escolar "Es Puig"
Descripció	Es tracte de l'ampliació de l'edifici en un dels seus costats, mantenint la tipologia arquitectònica original per tal de dotar de sis aules d'infantil, d'un aula de psicomotricitat, pati independent d'infantil i d'un accés diferenciat per aquesta part de l'edifici. L'ampliació consta de 3 plantes igual que l'edifici original.
Compromisos d'Aalborg +10	CA5
Pressupost	1.093.687,00 €
Fonts de finançament	IBISEC
Executors	Aj. de Sóller
Durada	
Indicadors de seguiment	Esta de l'obra
Fase del projecte	Execució
Actuacions per a l'any 2010	



LÍNIA ESTRATÈGICA	XII: ENTORN SOCIOECONÒMIC
PROGRAMA	12.1 ASSOLIR UNA GESTIÓ ÒPTIMA DELS SERVEIS MUNICIPALS
Acció	12.1.5. Ampliar i millorar els equipaments educatius de Sóller
Projecte	Construcció centre educatiu Ca les Ànimes
Descripció	Projecte definitiu i inici obres del nou centre educatiu Ca les Ànimes
Compromisos d'Aalborg +10	9.2 Garantir un accés equitatiu als serveis públics, l'educació, les oportunitats de treball, (...)
Pressupost	4.618.478,93€
Fonts de finançament	Conselleria d'Educació i Cultura
Executors	Conselleria d'Educació i Cultura
Durada	Anual
Indicadors de seguiment	Inversió efectiva
Fase del projecte	nominalització
TIPOLOGIA	

LÍNIA ESTRATÈGICA	XII: ENTORN SOCIOECONÒMIC
PROGRAMA	12.1 ASSOLIR UNA GESTIÓ ÒPTIMA DELS SERVEIS MUNICIPALS
Acció	12.1.5. Ampliar i millorar els equipaments educatius de Sóller
Projecte	Construcció centre infantil 0-3 anys, Avda. Juli Ramis
Descripció	Projecte definitiu i inici obres del nou centre infantil 0-3 anys, Avda. Juli Ramis
Compromisos d'Aalborg +10	9.2 Garantir un accés equitatiu als serveis públics, l'educació, les oportunitats de treball, (...)
Pressupost	727.650,00€
Fonts de finançament	Conselleria d'Educació i Cultura
Executors	Conselleria d'Educació i Cultura
Durada	Anual
Indicadors de seguiment	Inversió efectiva
Fase del projecte	Pendent aprovació definitiva P.O.S Consell per poder iniciar licitació, Pendent recalificació solar per poder continuar procediment.
Actuacions per a l'any 2010	Dependrà de l'anterior



LÍNIA ESTRATÈGICA	XII: ENTORN SOCIOECONÒMIC
PROGRAMA	12.3.CAMPANYES DE DIFUSIÓ SOCIOECONÒMIQUES
Acció	12.3.2. Projecte de Treball socioeducatiu amb educador de carrer i educador familiar
Projecte	Projecte de treball socioeducatiu en mig obert amb educador de carrer i educador familiar.
Descripció	
Compromisos d'Aalborg +10	CA9
Pressupost	56.760 €
Fonts de finançament	Aj. de Sóller
Executors	Aj. de Sóller
Durada	
Indicadors de seguiment	Número
Fase del projecte	
TIPOLOGIA	GES

LÍNIA ESTRATÈGICA	XII: ENTORN SOCIOECONÒMIC
PROGRAMA	12.3.CAMPANYES DE DIFUSIÓ SOCIOECONÒMIQUES
Acció	12.3.2. Projecte de treball socioeducatiu
Projecte	Projecte d'integració de les persones amb discapacitat intel·lectual ateses per l'associació ASANIDESO
Descripció	
Compromisos d'Aalborg +10	CA9
Pressupost	43.240 €
Fonts de finançament	Aj. de Sóller
Executors	Aj. de Sóller ,GREC,serveis socials
Durada	
Indicadors de seguiment	Número d'expedients
Fase del projecte	inici
TIPOLOGIA	GES



LÍNIA ESTRATÈGICA	XIII: LÍNIA TRANSVERSAL
OBJECTIU GENERAL	PRENDRE ACCIONS PER CONNECTAR TOTES LES ACTUACIONS ENTRE SÍ

LÍNIA ESTRATÈGICA	XIII: LÍNIA TRANSVERSAL
PROGRAMA	13.1.MILLORAR EL CONTROL DELS ASPECTES AMBIENTALS I SOCIALS DEL MUNICIPI
Acció	13.1.1. CONTROL D'EXECUCIONS DE SANCIONS
Projecte	Modernització xarxa telecomunicacions policia
Descripció	La modernització de la xarxa permetrà millorar la gestió i control de les actuacions de la policia municipal i facilitarà el compliment de la normativa municipal
Compromisos d'Aalborg +10	CA1-CA2
Pressupost	45.000,00 €
Fonts de finançament	PLAN-E
Executors	Aj. de Sóller
Durada	Continua
Indicadors de seguiment	
Fase del projecte	inici
Actuacions per a l'any 2010	



LÍNIA ESTRATÈGICA	XIII: LÍNIA TRANSVERSAL
PROGRAMA	13.1.MILLORAR EL CONTROL DELS ASPECTES AMBIENTALS I SOCIALS DEL MUNICIPI
Acció	13.1.2. Constitució d'un grup de voluntariat per realitzar tasques ambientals. Realitzar tasques de seguiment i millora de diferents aspectes del municipi.
Projecte	Voluntariat verd
Descripció	Crear un voluntariat verd implicat amb la comarca de Sóller per tot tipus de activitats mediambientals principalment però també socials.
Compromisos d'Aalborg +10	CA3-CA9
Pressupost	Sense cost
Fonts de finançament	Aj. de Sóller
Executors	Aj. de Sóller
Durada	Continua
Indicadors de seguiment	Gestions realitzades
Fase del projecte	Estudi
Actuacions per a l'any 2010	Creació del voluntariat i tràmits per posar en marxa



C.A.1	Governabilitat
C.A.2	Gestió local cap a la sostenibilitat
C.A.3	Béns naturals comuns
C.A.4	Consum i elecció d'estils de vida responsables
C.A.5	Urbanisme i disseny
C.A.6	Millor mobilitat,menys trànsit
C.A.7	Acció local per la salut
C.A.8	Una economia local activa i sostenible
C.A.9	Igualtat social i justícia
C.A.10	Del local al global

Tipologia de projectes	
AES	Anàlisis / Estudis
CIS	Campanya informativa/sensibilització
GES	Gestió
INA	Creació/ millora aplicació informàtica
NOR	Creació /millora infraestructura
MAN	Manteniment i consolidació de serveis
SOS	Promoció d'alternatives sostenibles
PER	Contractació de personal/ servei
RES	Altres

ABREVIATURES UTILITZADES:

ABAQUA:	Agència Balear de l'Aigua i la Qualitat Ambiental
CDEIB:	Consorci per al Desenvolupament Econòmic de les Illes Balears
CTM:	Consorti de Transports de Mallorca
FOGAIBA:	Fons de Garantia Agrària i Pesquera de les Illes Balears
FSE:	Fons Social Europeu
GVB:	Govern Balear
IBISEC:	Institut d'Infraestructures i Serveis Educatius i Culturals
PAL:	Pla Acció Local
FIL:	Fons d'Inversió Local



IV. PLA DE SEGUIMENT

LÍNIA ESTRATÈGICA	III: COORDINAR I MILLORAR LA GESTIÓ DELS RESIDUS
PROGRAMA	3.3. CONSCIENCIAR ALS CIUTADANS EN MATÈRIA DE RESIDUS
Acció	3.3.1. Execució de una campanya informativa sobre la gestió dels residus a Sóller
Projecte	Informar als ciutadans sobre els diferents serveis de recollida de residus existents que hi ha a Sóller així com la correcta separació de les diferents fraccions de residus.
Descripció	Difusió a través de fulletons, cartells de la correcta gestió dels residus Difusió a través de mitjans de comunicació locals de recollida domiciliària de voluminosos i ubicació de les àrees d'aportació i serveis de la Deixalla. Organitzar visites a la Deixalleria Realitzar activitats educatives Penjar informació a la web
Compromisos d'Aalborg +10	C2-C4
Pressupost	Si
Fonts de finançament	Aj. de Sóller, TRE
Executors	Aj. de Sóller
Durada	Anual
Indicadors de seguiment	Actuacions realitzades
PRIORITAT	màxima

LÍNIA ESTRATÈGICA	VII: GESTIÓ DELS ELEMENTS NATURALS I RURALS
PROGRAMA	7.1. MILLORAR LA GESTIÓ DELS ELEMENTS NATURALS I RURALS
Acció	7.1.3. Creació d'una campanya per dur a terme processos de neteja dels espais naturals de Sóller
Projecte	Exsecallada, neteja torrents
Descripció	Pla de poda biennal i execució parcial
Compromisos d'Aalborg +10	CA3
Pressupost	20.000,00 €
Fonts de finançament	FIL
Executors	Aj. de Sóller
Durada	Continua
Indicadors de seguiment	Nombre d'arbres arreglats
Fase del projecte	Execució
Actuacions per a l'any 2010	
TIPOLOGIA	SOS



LÍNIA ESTRATÈGICA	V: CONTROLAR ELS POSSIBLES RISCOS DERIVATS DE CAUSES NATURALS I ANTRÒPIQUES
PROGRAMA	5.1. GESTIÓ DEL RISC
Acció	5.1.1. Realització de processos de neteja de torrents, especialment del Torrent Major
Projecte	Neteja institucional dels torrents del municipi
Descripció	Jornada de neteja de torrents per voluntaris, organitzada per l'Ajuntament
Compromisos d'Aalborg +10	3.3 Promoure i augmentar la biodiversitat, i ampliar i tenir cura dels espais verds (...)
Pressupost	Sense determinar
Fonts de finançament	Conselleria de Medi Ambient, DG Recursos Hídrics
Executors	Conselleria de Medi Ambient, DG Recursos Hídrics
Durada	1 mes
Indicadors de seguiment	Residus recollits
Actuacions per a l'any 2010	Cada any pel mes de setembre es comença la neteja

LÍNIA ESTRATÈGICA	V: CONTROLAR ELS POSSIBLES RISCOS DERIVATS DE CAUSES NATURALS I ANTRÒPIQUES
PROGRAMA	5.1. GESTIÓ DEL RISC
Acció	5.1.2. Elaboració i execució d'un Pla de manteniment d'eixugadors
Projecte	Manteniment d'eixugadors
Descripció	Com els anys anteriors, la brigada municipal amb suport extern seguirà millorant la xarxa d'eixugadors municipals
Compromisos d'Aalborg +10	3.3 Promoure i augmentar la biodiversitat, i ampliar i tenir cura dels espais verds (...) 5.5 Complir els requisits de disseny i construcció sostenibles i promoure (...)
Pressupost	Sense determinar
Fonts de finançament	Aj. de Sóller
Executors	Aj. de Sóller
Durada	Anual
Indicadors de seguiment	Can Roc, Can Deià (entre carrer de sa Mar i Torrent Major), Pàrquing Cetre i sa Font des Mul
Fase del projecte	Execució
Actuacions per a l'any 2010	

LÍNIA ESTRATÈGICA	VIII. ACTUACIONS ASSOCIADES A LA MOBILITAT MUNICIPAL
PROGRAMA	8.2. FOMENT DE LA MOBILITAT SOSTENIBLE
Acció	8.2.1. Reestructuració dels aparcaments als nuclis urbans: llocs d'aparcament a les entrades, aparcaments als extraradis, etc.
Projecte	Lloguer d'aparcaments
Descripció	Per l'impossibilitat de crear nous aparcaments i la dificultat d'aparcar pels residents al nucli urbà es fa cada any el Lloguer d'aparcaments per part de l'Ajuntament
Compromisos d'Aalborg +10	CA6
Pressupost	45.000,00€
Fonts de finançament	Aj. de Sóller
Executors	Aj. de Sóller
Durada	Continua



Indicadors de seguiment	Nombre de solars llogats
Fase del projecte	Execució
TIPOLOGIA	SOS

LÍNIA ESTRATÈGICA	IX: ACTUACIONS D'AMBIENTALITZACIÓ EN ELS SECTORS ECONÒMICS
PROGRAMA	9.1. ACTUACIONS D'AMBIENTALITZACIÓ AL SECTOR AGRÍCOLA
Acció	9.1.1. Foment del sector agrícola del municipi
Projecte	Celebració de diferents fires per promocionar productes nostres:Fira de l'Oli Gerret,Fira de sa Taronja
Descripció	Fira de l'Oli i Gerret,Fira de Sa Taronja
Compromisos d'Aalborg +10	1.5 Cooperar eficaçment i conjuntament amb els municipis veïns, altres pobles i ciutats(...) 4.5 Promoure activament la producció i el consum sostenibles, (...)
Pressupost	110.000,00€
Fonts de finançament	A determinar
Executors	FOGAIBA, Aj. de Sóller i CDEIB
Durada	A determinar
Indicadors de seguiment	Núm. Participants/ expositors

LÍNIA ESTRATÈGICA	X: EDUCACIÓ AMBIENTAL
PROGRAMA	10.1. ACTUACIONS DE DIFUSIÓ I COMUNICACIÓ D'ASPECTES AMBIENTALS
Acció	10.1.1. Foment d'activitats d'educació ambiental adreçades a tota la població en general
Projecte	Conscienciació sobre el Medi Ambient
Descripció	Campanya de conscienciació
Compromisos d'Aalborg +10	4.1 Evitar i reduir els residus i incrementar la reutilització i el reciclatge 4.2 Gestionar i tractar els residus d'acord amb els principis de bones pràctiques
Pressupost	5.000,00 €
Fonts de finançament	Aj. de Sóller,consell de Mallorca
Executors	Aj. de Sóller
Durada	5 mesos
Indicadors de seguiment	Nombre d'habitants informats
Fase del projecte	Execució
TIPOLOGIA	SOS,CIS



LÍNIA ESTRATÈGICA	XIII: LÍNIA TRANSVERSAL
PROGRAMA	13.1. MILLORAR EL CONTROL DELS ASPECTES AMBIENTALS I SOCIALS DEL MUNICIPI
Acció	13.1.3. Control d'execució de les sancions. Aplicar la legislació vigent en termes d'infraccions en tots els àmbits legiscats
Projecte	Igualtat legal
Descripció	Aplicant-se
Compromisos d'Aalborg +10	9.4 Millorar la seguretat ciutadana 9.5 Garantir condicions de vida i habitatges de qualitat i socialment integrats
Pressupost	Sense cost
Fonts de finançament	Aj. de Sóller
Executors	Aj. de Sóller
Durada	continua
Indicadors de seguiment	Nombre d'expedients d'infracció
TIPOLOGIA	GES

LÍNIA ESTRATÈGICA	XI: CONTAMINACIÓ DEL LITORAL
PROGRAMA	11.1. ACTUACIONS DE MILLORA I CONTROL DE LA QUALITAT DE LES AIGÜES DE BANY
Acció	11.2.3. Distribució de cendres als usuaris de les platges
Projecte	Platges sense llosques
Descripció	Tot l'estiu, des de les oficines d'informació municipals i centres de socorrisme
Compromisos d'Aalborg +10	3.2 Millorar la qualitat de l'aigua, estalviar-ne i utilitzar-la de la manera més eficient 3.3 Promoure i augmentar la biodiversitat, i ampliar i tenir cura dels espais verds (...)
Pressupost	Sense cost
Fonts de finançament	Conselleria de Medi Ambient, DG de Qualitat Ambiental i Litoral
Executors	Aj. de Sóller, en col·laboració amb Creu Roja i Hotelers
Durada	3 mesos d'estiu
Indicadors de seguiment	Número de cendres distribuïts
Actuacions per a l'any 2010	Repartir cendres als hotels, platges i des de l'ajuntament a partir de maig



INDICADORS CLAU DE LES ILLES BALEARS
CÀLCUL D'INDICADORS DE SOSTENIBILITAT A SÓLLER

Denominació: IC1.Taxa de creixement anual de la població

Tipus: pressió

Definició: rati de creixement de la població de dret d'un any amb funció de l'anterior, expressat en tant per cent i diversificat per grups de sexe i edat

Rellevància ambiental:

Periodicitat d'actualització: anual

padró	2007	2008	2009	2010
<16 anys			2.104	
>16 < 65 anys			9.359	
> 65 anys			2.479	
Total	13194	13625	13.942	14.693



Denominació: IC2.Ratio de dependència

Tipus: estat

Definició: Ratio de la població definida com a dependent (menor o igual a 15 anys; i major o igual a 65 anys) en relació a la població en edat laboral (entre 15 i 65 anys)

Rellevància ambiental: la tendència correcta ha de crear una població dependent a la baixa

Periodicitat d'actualització: anual

Metodologia del càlcul:

2010	Pob. Depenent	Pob. En edat laboral	Nº de hab. Depenent sobre la pob. No depenent
0-15 anys	2.188	10.032	0,46%
65-110 anys	2.473		



Denominació: IC4.Població activa i Taxa d'atur

Tipus: estat

Definició: Taxa de població laboral disponible en situació d'atur respecte a la població activa. S'ha de considerar la taxa de població laboral i d'atur segons sexe i sectors.

Rellevància ambiental: El coneixement de la població en situació laboral i la distribució per gènere i sectors, dona la situació del teixit social del municipi. Interessa la paritat en la taxa d'ocupació i un equilibri dels treballadors per sectors.

Periodicitat d'actualització: anual

Metodologia del càlcul:

A. Taxa d'activitat per sexe

B. Taxa d'atur per sexe

C. Taxa d'activitat per sectors

D. Taxa d'atur per sectors

TAXA D'ATUR PER SECTORS

ANY	Total	Agricultura	Indústria	Construcció	serveis
2007	409	4	12	63	326
2008	545	1	21	88	412
2009	653	7	15	125	471
2010 (fins maig)	522	4	23	129	335

TAXA D'ATUR PER SEXE

ANY	DONES	HOMES
2007	161	248
2008	260	285
2009	324	329
2010 (fins maig)	282	240



Denominació: IC9.N ° denúncies

Tipus: resposta

Definició: nombre de denúncies registrades segons tipologia de denúncia. Es recomana fer-ne el seguiment mensual.

Rellevància ambiental:

Periodicitat d'actualització: mensual

Metodologia del càlcul:

Tipologia denúncies	2008	2009
trànsit	7.493	9.276
renous	183	218
robatoris	84	70
Agressió física	54	61
Mals tractaments	46	22



Denominació: IC11.Despesa municipal en medi ambient

Tipus: resposta

Definició: part de pressupost en despesa i en inversió destinat a usos socials i mediambientals.

Rellevància ambiental: La proporció de despesa municipal que es destina a medi ambient i aspectes socials, és un bon indicador de la prioritat que tenen els criteris de sostenibilitat en les polítiques i les estratègies municipals.

Periodicitat d'actualització: anual

Metodologia del càlcul:

DESPESA SOCIAL I EN MEDI AMBIENT	2008	2009
seguretat	1.060.330,08	1.116.832,87
protecció civil	1.658,94	6.188,40
Acció social	1.882.571,82	1.812.357,75
promoció i inserció social	69169,55	83.705,33
urbanisme i arquitectura	16.130,93	57.088,24
sanejament,abastament i distribució aigua	90.300,78	73.230,21
recollida,eliminació,tractament residus	1.464.753,88	1.469.081,54
mercat	18.682,01	21.839,81
TOTAL despesa social i en medi ambient	4.603.597,99	4.640.324,15
TOTAL PRESSUPOST	16.038.959,41	17.302.823,06
DESPESA SOCIAL I EN MEDI AMBIENT EN RELACIÓ		
DESPESA TOTAL	0,29	0,27



Denominació: IC12.Index d'estacionalitat turística

Tipus: pressió

Definició: Index d'ocupació hotelera mensual referida a l'ocupació mitjana anual registrada als establiments turístics del municipi.

Rellevància ambiental: les causes de l'estacionalitat són diverses i els seus efectes generen problemes de diferent naturalesa, que afecten als destins turístics.

Periodicitat d'actualització: mensual

Metodologia del càlcul:

	2008	2009	2010
***	***		
	38%	37,95%	40%
	60%	51,55%	56%
	68%	91,29%	77%
	64%	71,18%	58,79%
	76%	78,23%	75,62%
	80,27%	76,71%	85,44%
	87%	81,49%	
	91,58%	83,54%	
	93%	84,46%	
	70,00%	68,04%	
	72,80%	72,44%	



Any	Ocupació mitja mensual (1)	Ocupació mitja anual (2)	Index estacionalitat (1:2)x100
2008		72,80%	
2009		72,44%	

Ocupació hotelera anual zona nord Mallorca

2007.....81,3 %
2008.....81,7 %
2009..... 76,3 %

Denominació: IC15.Usos reals del sòl i intensitat d'usos del sòl

Tipus: resposta

Definició: nombre d'hectàrees de sòl segons el seu usos reals del sòl i nombre d'hectàrees de sòl segons el seu ús,sobre la població de dret del municipi. Cal definir els usos possibles del sòl segons la classificació del planejament i després verificar-ne l'ús real que se'n fa.
Aquests usos queden definits en el planejament.

Rellevància ambiental: les modificacions de l'ús del sòl poden tardar segles en tornar a la situació anterior,o fins i tot inservibles.

Periodicitat d'actualització: anual



Metodologia del càlcul:

$Cu = \% \text{ de superfície d'ús "u" respecte al sòl total del municipi}(\%)$

$Cu = (\text{superfície de sòl d'ús "u"} / \text{superfície total del municipi}) \times 100$

$Iu = \text{intensitat d'ús del sòl d'ús "u"}$

$Iu = \text{superfície de sòl d'ús "u"} / \text{població de dret}$

CLASSIFICACIÓ DEL SOL		SECTORS	SUPERFÍCIE (HA)	USOS
urbà		Nucli Sóller	93,12 Ha	Vivenda,hoteler,c omercial,oficines- administratiu,sanit
		Biniaraix	1,58 Ha	Vivenda,hoteler,c omercial,oficines- administratiu,sanit
		Nucli Port de Sóller	87,6480 Ha	Vivenda,hoteler,c omercial,oficines- administratiu,sanit
urbanitzable	No programat	SUNP-1	7,0188 Ha	hoteler
		SUNP-2	1,08 Ha	Esportiu,comercia l,recreatiu,cultural
Rústic protegit		ASPI	469,5130 Ha	Agrícola;forestal; pecuari;magatzem vivenda
		ARIP	887,946 Ha	Agrícola;forestal; pecuari;magatzem vivenda



	ANEI	2708,0922 Ha	Agrícola;forestal; pecuari;magatzem vivenda
	APT	418,4113 Ha	Agrícola;forestal; pecuari;magatzem vivenda

Denominació: IC16.Superfície natural protegida i gestionada

Tipus: resposta

Definició: Superfície municipal declarada Espai Natural Protegit (ENP) i/o Red Natura 2000 (LIC+ZEPA)segons la Llei 5/2005, de 26 de maig,per a la conservació dels espais de rellevància ambiental (LECO).Aporta la informatització de superfície natural protegida i gestionada sobre el total i desagregada segons les distintes figures de protecció, distingint també entre terrestre i marines.

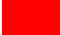




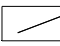
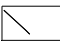
Rellevància ambiental: La protecció dels espais naturals es configura com una de les eines bàsiques per al gestió sostenible del territori i dels seus recursos.

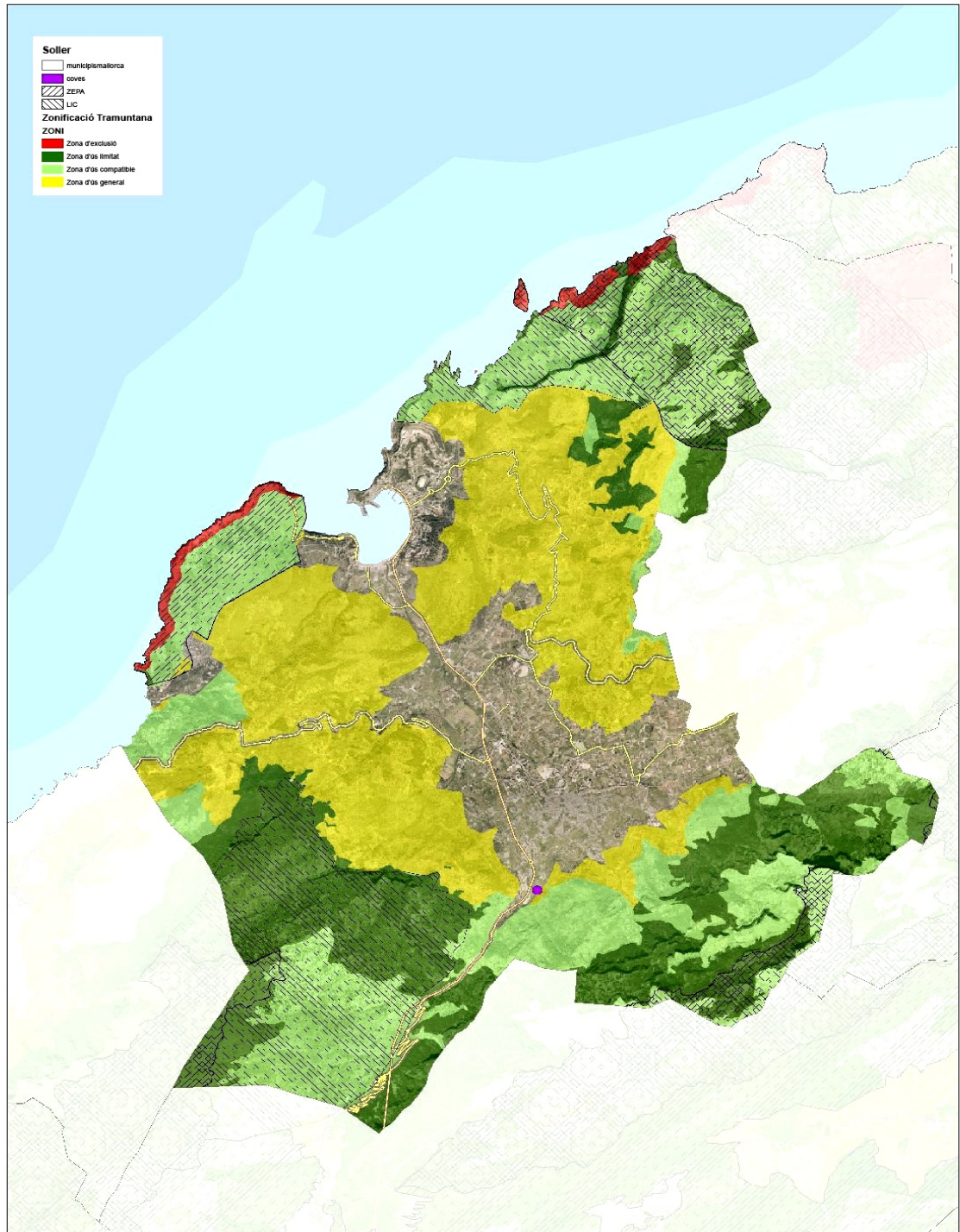
Periodicitat d'actualització: anual

Metodologia del càlcul:

ENP, espai natural protegit
LIC, llocs d'importància Comunitària
ZEPA, zones d'especial protecció per les Aus



-  zona d'exclusió
-  zona d'ús limitat
-  zona d'ús compatible
-  zona d'ús general
-  coves
-  zepas
-  LICs





RED NATURA 2000, té una totalitat de 1.250,32 Hectàrees al Municipi de Sóller,segons la següent distribució per zones:

Sa Costera	LIC i ZEP A	ES 0000225	285,01	
Es Teix	LIC i ZEP A	ES 5310009	37,57	
Cimals de la Serra	LIC i ZEP A	ES 5310027	86,22	571,69 Total ZEP A
Es Boixos	LIC	ES 5310083	564,07	
Torre Picada	LIC	ES 5310084	122,71	
Moncaire	LIC	ES 5310085	1,11	
Cova dels Estudiants	LIC	ES 5310067	0,73	1097,43 Total LIC
			1260,32	

Denominació: IC18.Parc vehicles

Tipus: pressió

Definició: Nombre total de vehicles de tracció mecànica en percentatge sobre la població de dret (transport individual,no inclou camions,tractors..)

Rellevància ambiental: El desenvolupament econòmic i social afavoreix la mobilitat de les persones i es correspon amb augment del nombre de viatges. Aquest fet,juntament amb els actuals desenvolupaments urbans que obliga als residents a realitzar constants desplaçaments,contribueix a augmentar l'impacte ambiental procedent del sector residencial,per això és necessari fer un seguiment del nombre de turismes com indicador de l'evolució del transport privat

Periodicitat d'actualització: anual



Metodologia del càlcul:

ANY	PARC DE VEHICLES	Vehicle/ pob.
2008	11606	0,85
2009	11823	0,84

Denominació: IC19.Desplaçaments en transport public

Tipus: resposta

Definició: Nombre de desplaçaments realitzats en transport públic (autobús regular i tren) sobre el nombre d'habitants de dret.

Rellevància ambiental: Reduir la dependència del transport privat motoritzat i promoure alternatives i accessibles per a tothom. Augmentar la proporció de desplaçaments en transport públic

Periodicitat d'actualització: anual

Metodologia del càlcul:

nombre total de viatges en transport públic per habitant= $\frac{\text{viatges diaris}}{\text{població de dret}}$



Transport	2009		2010	
	TREN	TRAMVIA	TREN	TRAMVIA
GENER	0	9.236	0	7.082
FEBRER	35.867	29.755	28.126	28.730
MARÇ	50.910	45.667	46.823	51.102
ABRIL	77.130	80.856	64.950	74.152
MAIG	84.239	100.662	77.579	92.208
JUNY	82.561	109.112	73.155	100.588
JULIOL	87.162	129.312	81.429	127.442
AGOST	94.075	145.584		
SETEMBRE	85.731	108.291		
OCTUBRE	74.266	89.303		
NOVEMBRE	20.091	20.001		
DESEMBRE	4.800	11.167		
TOTAL PASSATGERS	696.832	878.946		



Denominació: IC20.Abastament d'aigua municipal

Tipus: pressió

Definició: Volum total d'aigua que el municipi extreu sobre la població total reglada; i per dia al llarg d'any.

Rellevància ambiental: L'aigua és un recurs natural indispensable per a l'activitat humana i el desenvolupament social i econòmic, motiu pel qual el seu estudi i seguiment mitjançant l'obtenció de dades estadístiques es essencial per a una correcta gestió.

Periodicitat d'actualització: anual

Metodologia del càlcul:

ANY	Abastiment d'aigua total que entra a la xarxa (Atr)	$Atr/població\ total \times 365 =$ Abastiment municipal d'aigua sobre la població total (litres per hab i dia)
2008	1.345.826	0,27
2009	1.258.514	0,24

Denominació: IC20.1Qualitat de les aigües de consum



Tipus: estat

Definició: Nombre de dies al any que l'Ajuntament comprova que la qualitat de les aigües de consum, incompleix els límits que fixa la legislació vigent.

Rellevància ambiental: L'aigua és un recurs natural indispensable per a l'activitat humana i el desenvolupament social i econòmic, motiu pel qual el seu estudi i seguiment mitjançant l'obtenció de dades estadístiques es essencial per a una correcta gestió.

Periodicitat d'actualització: anual

Metodologia del càlcul:

any	Percentatge de dies que les aigües de consum no compleixen els límits establerts
2007	0%
2008	0%
2009	0%

Existia un problema de contaminació bacteriològica a la font d'es Mul, font que donava sumistre al Port de Sóller. Prèviament al subministre és sotmetia a tractament, encara així per evitar riscos es va declarar no apta pel consum, aquest problema és va solucionar a Octubre 2009 amb sa connexió a un altre font.

S'han establert al municipi 14 llocs de recollida de dades. Setmanalment es fan ses anàlisis de organolèptics, i diverses vegades a s'any analítiques de control i completes



Denominació: IC21. Volum no compatibilitzat i pèrdues d'aigua a la xarxa d'abastiment municipal

Tipus: estat

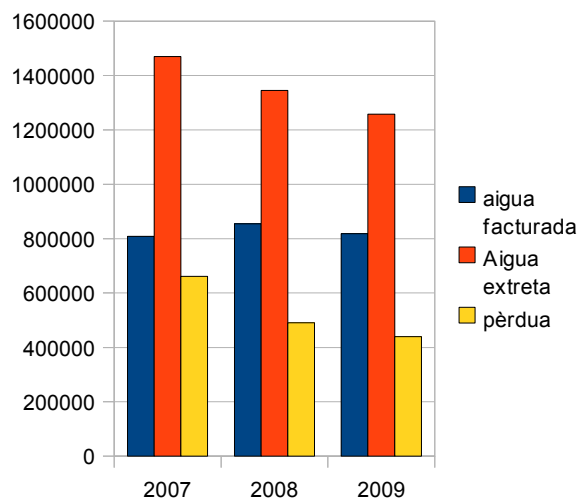
Definició: Volum total d'aigua que els serveis municipals no compatibilitzen o perden (comparativa entre aigua extreta i aigua facturada)

Rellevància ambiental: L'aigua és un recurs natural indispensable per a l'activitat humana i el desenvolupament social i econòmic, motiu pel qual el seu estudi i seguiment mitjançant l'obtenció de dades estadístiques, és essencial per a una correcta gestió.

Periodicitat d'actualització: anual

Metodologia del càlcul:

any	Total aigua facturada servei gestor	Total aigua extreta servei gestor	Aigua no compatibilitzada i pèrdua d'aigua.
2007	808.641	1.470.456	661.815
2008	855.181	1.345.826	490.645
2009	818.678	1.258.514	439.836



Denominació: IC24.Qualitat de les aigües de bany

Tipus: estat

Definició: nombre de dies de la temporada de bany (de 15 de maig al 1 d'octubre) que l'aigua de la platja és apta per al bany,i per tant, compleix els límits que fixa la legislació vigent

Rellevància ambiental: Juntament amb la conservació, protecció i millora de la qualitat del medi ambient i la protecció de la salut humana, una part important de la política comunitària en matèria d'aigües de bany té com objectiu protegir el públic de la contaminació abocada a les zones de bany comunitàries. Aquest indicador té especial importància als municipis amb costa, degut a l'importància que té el turisme de sol i platge



Periodicitat d'actualització: 15 de maig a 1 d'octubre

Metodologia del càlcul:

any	Percentatge de dies que les aigües compleixen els límits legals ((nombre de dies que és compleix/137,dies de temporada de bany)x100)
2008	132/137 x 100= 96,35%
2009	100%
2009 (fins juny)	97,81%

*durant l'any 2008 el nombre de dies que es varen agafar mostres d'aigua va ser de 17, a 4 punts diferents.

*durant l'any 2009 es varen agafar mostres a 4 punts diferents, rebre'n s'aigua sa qualificació de Apta en tots els cassos,es varen agafar mostres en 7 dies diferents

*al que duim de temporada de bany s'han agafat mostre en 5 dies diferents a 4 punts donant com resultat sa prohibició per al bany a 2 llocs i sa recomanació de no bany a 1 lloc, durant el dia concret de l'anàlisis,seguint aptes pel bany al dia següent.

Denominació: IC25.Consum d'energia elèctrica al municipi



Tipus: pressió

Definició: Dades del consum d'energia elèctrica del municipi per habitant al llarg de l'any.

Rellevància ambiental: És necessari una reducció del consum d'energia primària i una millora de l'eficiència energètica.

Periodicitat d'actualització: mensual

Metodologia del càlcul:

Any	Consum elèctric (energia elèctrica facturada al municipi/població)
2007	48.396.608 Kwh
2008	50.963.150 Kwh
2009	1er semestre :26.007.522 Kwh
	2º semestre (facturada per circulació de energia (peatges) : 24.786.019 Kwh

Denominació: IC27.Consums d'electricitat dels ajuntaments.

Tipus: pressió

Definició: Dades del consum d'energia dels edificis,les instal·lacions i les infraestructures municipals.

Rellevància ambiental: Evitar el consum innecessari d'energia i millorar l'eficiència del seu ús.

Periodicitat d'actualització: mensual

Metodologia del càlcul:

Any	Consum elèctric de les dependències i serveis municipals (euros)	Consum elèctric enllumenat públic (euros)



2008	152.873,49	138.169,54
2009	150.038,60	140.010,42

Denominació: IC30.Producció de residus (inclou recollida selectiva)

Tipus: pressió

Definició: Volum produït de residus en el municipi sobre la població total mensual al llarg de l'any. El càlcul s'ha de fer per fracció de residus: paper/vidre/envasos/orgànic/altres(inclou rebuig)/voluminosos.

Rellevància ambiental: La generació de residus suposa una pèrdua de recursos i d'energia. La producció,gestió i eliminació dels residus urbans és un dels aspectes més preocupants en relació amb la sostenibilitat del desenvolupament i la degradació del medi ambient. L'adequada gestió de residus ha de tenir com a punt de partida la prevenció de la seva generació i de la seva perillositat,així com el foment de la seva re-utilització,i valorització.

Periodicitat d'actualització: anual

Metodologia del càlcul:

KG/ANY	2005	2006	2007	2008	2009
vidre	255.979	310.545	343.980	345.475	300.490
Paper i cartró	127.307	240.220	300.080	308.045	282.490



Envasos	36.019	48.285	64.370	76.445	80.640
Rebuig (tones)				7328,27	7.016,32

