

EL BANC DE SÓLLER: HISTÒRIA I EL SEU FONS DOCUMENTAL

Aina Mora Vives i Dr. Antoni Quetglas Cifre
Arxiver Municipal de Sóller

Resum

El 1890 es va posar en funcionament una societat cabdal pel desenvolupament i el creixement local de finals del XIX i principis del XX: el Banc de Sóller. Segurament, el punt àlgid de l'empresa fou la inauguració, el 1912, de la seva seu, un edifici modernista projectat per Joan Rubió en plena plaça de la Constitució. Aquesta entitat es mantingué com a referent pels estalviadors i inversors locals fins l'any 1943, quan fou absorbit pel Banco Hispano Americano.

L'any 2012 es va incorporar a l'arxiu municipal part del fons documental d'aquesta extinta institució. En virtut d'un conveni amb el Màster de Patrimoni de la UIB i l'Ajuntament de Sóller, els autors de l'article, especialment la Sra. Aina Mora, han netejat, inventariat i ordenat aquest fons, amb la pretensió de posar-lo a disposició de tots els investigadors.

Amb aquesta comunicació, pretenem donar valor a aquest arxiu i ajudar a la seva difusió.

1. La creació d'una societat financera local: el Banc de Sóller

A principis de la dècada de 1880, com a conseqüència de la recuperació i creixement econòmic de la localitat s'obriren dues entitats financeres a Sóller, el Crèdit Balear el 1881 i el *Cambio Mallorquín* el 1882. Les causes foren la situació de bonança econòmica i la relació amb Sóller d'alguns dels fundadors d'aquestes entitats bancàries, com Antoni Marquès de Can Alic o els germans Pere Antoni i Jordi Aguiló —*Cetre*—.

El *Cambio Mallorquín* tenia la seva oficina al carrer del Príncep (actual Born), núm. 24. Aquesta entitat bancària, es va crear a Palma el 1876 com a societat anònima mercantil i, el 1878, es transformà en entitat bancària fonamentada en el crèdit comercial. La seva primera junta directiva va estar formada per Joan Barceló (president i secretari), Gabriel Alzamora (director), Bernat Ramon Rosselló (vocal) i Pere Aguiló —*Cetre*— (vocal). Va experimentar una ràpida ascensió i va crear sucursals a diverses poblacions de la Part Forana. El 1883 va absorbir el Banc de les Balears i el Banc Agrícola i Comercial. A finals del segle es va fusionar amb el Crèdit Balear.

La sucursal del Crèdit es va instal·lar a la casa particular del primer administrador d'aquesta, Antoni Ensenyat Caparó, a can Menut de s'Arraval.

Aquest va realitzar una gran tasca de captació de clients entre els industrials i emigrants sollerics. Fou creada a Palma el 1872, promoguda per un grup de naviliers, comerciants i terratinents mallorquins. El 1881 va fundar diverses sucursals a la Part Forana. El 1882 va participar en la creació del Banc Hispano-Colonial de Barcelona per promoure els interessos colonials espanyols a Cuba. El 1884 va absorbir el Banc Mallorquí (creat el 1881) i a finals de segle es fusionà amb el Canvi Mallorquí. El 1934 va fer suspensió de pagament arran de la crisi de 1929 la qual va tenir molta repercussió. La intervenció del Banc d'Espanya va permetre aixecar la suspensió però a pesar d'això molts petits estalviadors es varen veure perjudicats i no recobraren els seus estalvis. El 1917 es va construir una nova seu a la plaça Antoni Maura cantonada amb el carrer de Sant Jaume.

Ambdues societats es fusionaren a finals del segle XIX.

El 26 de desembre de 1889, es va crear per iniciativa del Foment Agrícola de Mallorca, i especialment de mossèn Josep Rullan i Mir, el Banc de Sóller. Els impulsors del projecte foren Pere A. Mayol, Bartomeu Colom, Damià Morell Pons, Ramon Casasnovas, Nicolau Magraner, Antoni Canals, Jeroni Canals, Francesc Pomar, Andreu Albertí, Francesc Ferrer, Bartomeu Canals, Sebastià Arbona, Josep Llambies Llompart i Bonaventura Mayol. Tots ells es reuniren a la casa de Bartomeu Colom Morell —de Monnàber— i posaren les bases del banc. Posteriorment, es va fer una altra reunió al local de la Defensora Sollerense per redactar i aprovar els estatuts de la nova societat. Aquest projecte ja s'havia plantejat el 1884 des de les planes del *Semanario de Sóller*, però en aquell moment no es va poder dur a terme per manca de suport.¹

Les causes de la fundació del banc foren:²

- El creixement econòmic local a partir de la dècada de 1880, gràcies al retorn de capitals procedents de l'emigració, la recuperació del comerç i l'expansió de la indústria tèxtil mecanitzada.
- L'auge de la fundació de bancs locals a la Part Forana, que pretenien captar l'excés de capital flotant fruit de l'expansió econòmica de finals del XIX. Aquests bancs es destacaven per la seva implicació amb la localitat d'origen i la teoria de la reinversió dels beneficis obtinguts en aquesta. D'aquesta època foren el Banc de Felanitx (1883), el Banc de Ciutadella (1887), el Banc Agrícola de Pollença (1893), etc.³

1 *Semanario de Sóller* 18-10-1884

2 QUETGLAS CIFRE, Antoni, Societat, cultura i política a l'època dels moviments migratoris cap Amèrica i Europa. El cas de la Vall de Sóller (1830-1936), (tesis doctoral no publicada), Universitat de les Illes Balears, Palma, 2013.

3 ALEMANY VICH, Lluís, *Notas para una pequeña historia de la Banca Balear*, a DIVERSOS AUTORS, *Banco de Crédito Balear 1872-1972. Primer centenario*, Palma, Banco de Crédito Balear, 1973

- La intenció de competir amb les sucursals bancàries que ja hi havia a la localitat per captar aquest capital.
- La influència del sector regeneracionista i regionalista de l'església mallorquina, representat per mossèn Josep Rullan i Mir, el qual pretenia la recuperació econòmica, cultural i moral de la societat illenca. Aquest sector tenia el suport del bisbe de Mallorca, Pere Joan Campins. Al mateix temps, no hem d'obviar que l'Església anava perdent protagonisme perquè la societat es secularitzava. Aleshores, inspirats per l'encíclica *Rerum Novarum* de Lleó XIII, hi havia un sector que intentava tenir influència en molts de camps perquè el seu protagonisme era el de l'Església.
- La campanya de premsa a favor de la creació d'una institució d'aquest tipus a Sóller, primer des del *Semanario de Sóller* i després en articles publicats en el *Sóller* pel director del setmanari Joan Marquès, mossèn Josep Rullan i Mir i el mestre Pere J. Coll.

Això feia de la societat, un banc estrictament local amb un paper d'agent o intermediari financer entre els sectors productius i la realitat social del seu marc d'actuació, en el qual el fenomen migratori va desenvolupar un paper clau i fonamental.⁴ Els objectius fundacionals de la nova entitat bancària eren estimular l'estalvi entre els sollerics i fomentar el desenvolupament de la indústria i el comerç local, tot remarcant que els beneficis obtinguts pel banc es podrien reinvertir a la vila i així aconseguir crear més riquesa. Això el va convertir en la primera entitat bancària de la localitat.



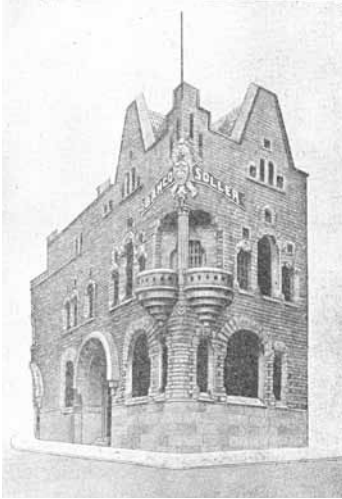
Acció del Banc de Sóller (1890)

El capital inicial fou de 1.500.000 pessetes, repartides en 3.000 accions de 500 ptes. cada una (d'aquestes es reservaren 1.000 accions pels residents a França i Amèrica). La primera Junta Directiva de l'entitat va estar formada per Pere A. Mayol (president), Nicolau Magraner (vicepresident), Francesc Serra (secretari), Damià Morell Pons (director gerent) i, com a vocals Joan Rullan, Jeroni Canals, Ramon Marquès, Joan Colom, Damià Crespí, Ramon Casanovas, Andreu Albertí, Guillem Rullan i Francesc Pomar. La meitat de la junta directiva havia emigrat a Amèrica.

4 ARCHIVO HISTORICO DEL BANCO BILBAO VIZCAYA, *El Banco de Sóller. Entre luces y sombras en los años veinte (1923-1934)*, en Cuadernos de Archivo, núm. 28, mayo de 1995, pàg. 2.

Segons sembla ja des dels seus inicis l'entitat va gaudir d'una bona acollida entre els inversors i estalviadors sollerics i, el 1891, ja comptava amb corresponsals a algunes ciutats de França i les Antilles.⁵

La primera seu de l'entitat es va ubicar al número 1 del carrer d'En Serra en cantonada amb carrer de la Lluna.⁶



Imatge del Banc de Sóller (1912)



Joan Puig Rullan, president del Banc de Sóller

La bonança de l'entitat va permetre que, a finals de la dècada de 1900, s'adquirís en propietat l'immoble de Can Coll, situat en el número 2 del carrer de Nostra Senyora de Bonany. L'edifici fou demolit totalment i reconstruït de bell nou entre els anys 1909 i 1912 segons un projecte de l'arquitecte català Joan Rubió i Bellver.

Fins a finals de segle XIX i durant tot el decenni de 1900 fins a 1914 l'entitat va experimentar un període de fort creixement. El creixement es va veure frenat amb l'esclat de la Primera Guerra Mundial el 1914. En els inicis de la Gran Guerra les societats bancàries de l'Estat espanyol, i entre elles les de Sóller, varen refusar la negociació de tota classe de girs de diners des de l'estranger. Superat el conflicte i la crisi de 1917, l'entitat demostrà la seva solvència durant la dècada de 1920. La solidesa del banc va permetre que el 1928, la societat adquirís una casa del carrer de Joan Baptista Ensenyat, i la va afegir a l'edifici existent, ampliant les seves oficines.

Els beneficis de la societat creixeren durant tota la dècada, frenant-se el 1929 fruit de la tendència a la baixa ja apuntada i l'esclat de la greu crisi financera de finals del 29.

A pesar de la dolenta conjuntura econòmica en els dos anys següents, els beneficis líquids superaren la quota de les

⁵ Memoria leída a la junta general de accionistas del Banco de Sóller en la sesión ordinaria del día 25 de enero de 1891

⁶ Aquesta seu es trobava a la casa coneguda com Can Elies, propietat de Salvador Elias i en la qual hi havia un negoci de perfumeria. Anteriorment, en el decenni de 1860 la casa era coneguda com Can Canonet i hi estava ubicada l'escola privada d'ensenyança primària del mestre Josep Pastor —*Fiquet*—. Actualment s'hi ubica la Llibreria Calabruix

200.000 ptes en un moment de depressió general de la banca espanyola.

Amb l'esclat de la guerra civil l'entitat va continuar amb les seves activitats, actuant com a intermediari realitzant les inversions dels emigrants en l'economia industrial local.⁷



Junta directiva del Banc l'any 1934

El mes de juny de 1939 any el president Pere A. Alcover Pons va convocar una assemblea extraordinària per decidir el futur de l'entitat ja que l'any següent, el 1940, la societat complia cinquanta anys i segons els seus estatuts s'havia de dissoldre o prorrogar per cinquanta anys més. L'assemblea de socis va acordar per unanimitat prorrogar la

duració de la societat, comptant a partir del 26 de desembre de 1940.⁸

Tot i que el Banc de Sóller arribà a ser una entitat prestigiosa i potent, fou absorbit pel Banc Hispano-Americano el desembre del 1943. Sembla que anteriorment el Banc Espanyol de Crèdit havia fet una oferta de compra de les accions de la societat, oferint 3.000 ptes. per acció. Aquesta proposició, però, fou rebutjada per la Junta per insuficient. Les notícies de la possible adquisició d'un nombre important d'accions per par del Banc Hispano, ja es varen donar a principis del mateix 1943.⁹ A mesura que els petits i grans accionistes del banc, anaven traspasant els seus títols al banc absorbent, aquest agafava poder dins l'entitat; cap el mes de juny del mateix any, l'Hispano ja tenia representació més que suficient com per nomenar Julio Milla Martínez com l'apoderat i subdirector del Banc de Sóller. El mes de juliol la Junta General va aprovar les bases del traspàs de negocis a dita entitat bancària,¹⁰ i a finals de novembre el Consell de Ministres va aprovar l'absorció.¹¹ Així, el 17 de desembre, el Banc de Sóller va cessar les seves activitats definitivament.¹²

Les causes d'aquest canvi són confuses i no es sap amb exactitud si el banc

7 CASTANYER SASTRE, Joan, , *Emigración y capital: circuitos de financiación de la industria de Sóller y su coyuntura en el periodo 1939-1945*, Palma, Trabajos de Geografía 38, , Universitat de les Illes Balears, 1984, pàg. 21.

8 AMS. Arxiu del Banc de Sóller. Actes de la Junta General Ordinària (1891-1939).

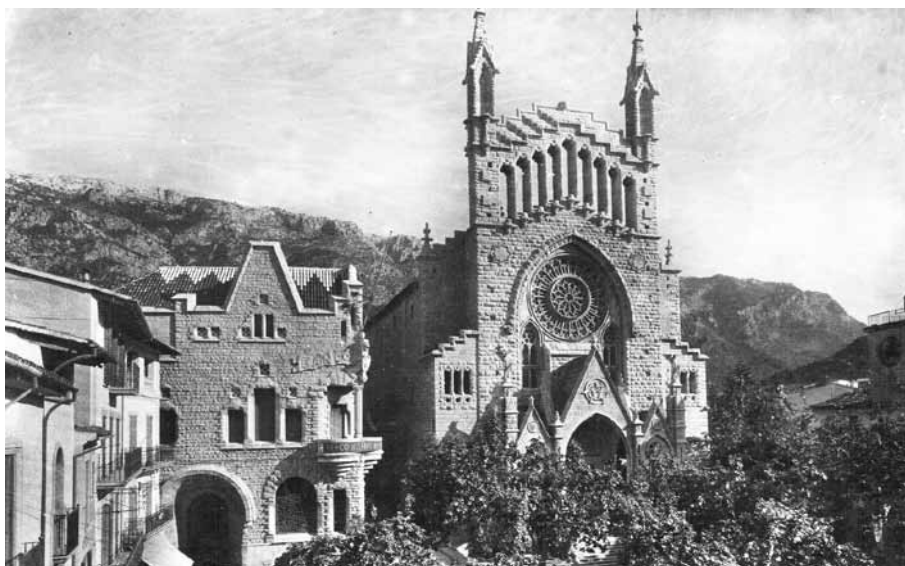
9 *Sóller* 17-04-1943

10 *Sóller* 24-07-1943

11 *Sóller* 27-11-1943

12 *Sóller* 18-12-1943

va fer fallida o simplement es va tractar d'una absorció.¹³ Segons diverses fonts orals pareix que les accions es varen vendre a un bon preu. Segurament pot resultar aclaridora la Memòria de la Junta de Govern de 1943, en la qual la junta directiva informava als accionistes de les noves disposicions del govern central les quals s'emmarcaven dins la política proteccionista del règim. Concretament es referiren a la Llei de 19 de setembre de 1942 que obligava a deduir dels beneficis líquids, quan aquest fossin superiors al 4% del capital social, del 10% com a mínim per constituir una reserva legal i que a més, autoritzava al ministre d'hisenda per ordenar que la meitat d'aquesta reserva s'invertís en valors de l'Estat i del Tresor. També afectava al funcionament de l'activitat bancària l'Ordre de 15 d'octubre de 1942, la qual regulava la concessió de crèdits, restringint considerablement aquesta activitat.¹⁴



Vista de l'edifici del Banc de Sóller, ja en propietat del Banco Hispano Americano (c. 1945)

2. La recuperació d'un important fons patrimonial: L'arxiu del Banc

2.1. El primer pas: neteja i triatge

En primer lloc i donat el pèssim estat de conservació les primeres passes donades foren varies aplicacions d'insecticides tous per eliminar tot el corc, xilòfags i mosques que hi havia dins totes les capsas del gruix documental.

Tots aquells volums i lligalls havien estat a les golfes del edifici del Banc de Sóller amb finestres i obertures que no la feien el lloc més adequat per guardar

13 CASTANYER, *Emigración y capital...*, pàg 23, a.c.

14 *Memoria y balance general aprobados por la junta general de accionistas del Banco de Sóller en la sesión ordinaria del día 31 de enero de 1943.*

l'arxiu. Per aquesta raó moltes aus, sobre tot coloms, feren d'aquell lloc el seu hàbitat, deixant tot en un estat més que lamentable.



Estat de la documentació del Banc de Sóller abans de l'actuació

El treball realitzat amb el conjunt de caps de cartró que conformaven la donació documental del Banc de Sóller a l'arxiu municipal, un cop eliminats els insectes, fou primer el buidatge de les mateixes per veure què i com es podia aprofitar de la documentació que arribava amb molt mal estat i amb un molt avançat estat de degradació.

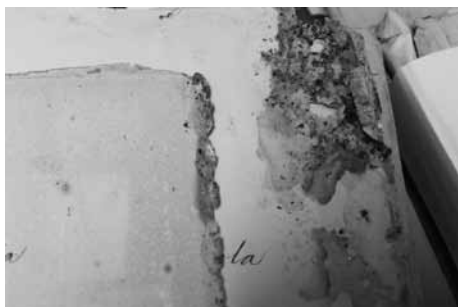
Un a un lligalls, volums i fulls foren netejats en una primera fase a mesura que es treien dels cartons. En treure el material ja es va separar segons el seu estat de conservació.

Un cop tot tret i eliminades les caixes i conegut el bon o mal estat del material, el triatge va ser dut a terme gairebé segons la tipologia dels llibres. Cada acció o gestió del Banc utilitzava un tipus de llibre o documentació diferent i gairebé es

podia entreveure a simple vista què era un document comptable i què era una eina de gestió. Abans de dipositar cada una de les peces al munt que pertocava, es va dur a terme una nova neteja més acurada amb pinzell a cada full i de cada tapa o coberta per tal d'alliberar l'arxiu de tota la brutícia que duia i que s'havia acumulat durant anys.

Amb els elements que anaven sortint es feia paral·lelament el quadre de classificació que aglutinaria tots els llibres i enquadernacions que anaven sorgint.

El dany que presentaven els documents no era sols el resultat d'haver estat en contacte amb excrements d'aviram, era el resultat a més d'haver estat tot exposat a agressions externes produïdes per la climatologia, donat que els porxos no estaven tancats de manera hermètica. Aquests dos aspectes units a la degradació normal que sofreix el paper en circumstàncies normals: atacs d'insectes xilòfags que causen ruptura de fibres, la humitat del edifici, els fongs, la biodeterioració, la pols i brutor, ...han fet que en aquest conjunt trobem tots els desperfectes coneguts i que poden afectar al paper. De caire estructural hem trobat: Infeccions o invasions biològiques, que han malmenat el paper i que a més han contagiats a d'altres documents. Rigidesa



Documents afectat per fongs i altres malalties

de la documentació que ha perdut l'elasticitat i flexibilitat a causa d'algun problema de deshidratació i acidesa del suport. Feblesa al haver perdut la seva consistència original a causa de l'atac de microorganismes o per una humitat excessiva. Documents trencats d'extrema fragilitat que han perdut el seus trets essent de difícil manipulació i en propensió a espatllar-se.

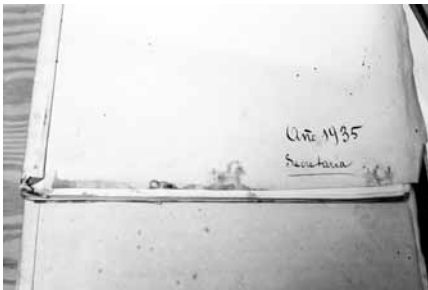
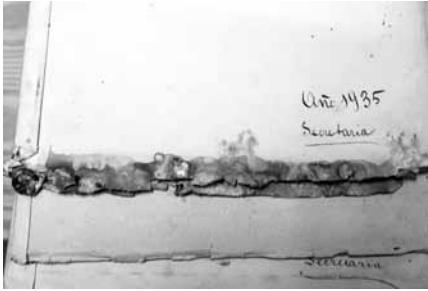
La documentació també va sofrir la pèrdua d'algun dels seus elements originals, com la pèrdua de suports, on el material ha sofert un dany que va en detriment de la seva forma inicial, forats, galeries, que en forma de trajectes espatllen el suport, perforació produïda per agulles o talls incisius dels lligalls pel material emprat; trencats i fragmentats; talls, estrips i esquinçats juntament amb esquerdes o clivellats i fregades o erosions.

Els fulls dels llibres o cartes han patit també diverses classes de deformacions tals com arrugues, plects, doblegaments, esquinços, cargolaments, ondulacions, tensions i enfonsaments.

Les taques que hem trobat de brutícia de diversa procedència, no han pogut ser esvaïdes, tot un ventall de màcules de pols, de greix, de ditades, de coles, d'excrements, de floridura, de "foxing",¹⁵ oxidació, rovell, humitat, tintes, esgrogueïments, enfosquiments i descoloriments són presents a molts dels documents encara que no tots tenen aquest estat pèssim resumit.

En pocs dels documents hi ha una intervenció directa que no fos la neteja del mateixos. A l'apartat de correspondència, de dipòsits i en tot el que venia lligat, el que sí s'ha fet és l'eliminació i canvi de cordellins agressors

¹⁵ Moltes taques petites de color marró produïdes per uns microorganismes que reaccionen amb les impureses d'origen metàl·lic del paper quan es combina amb un excendent d'humitat.



Eliminació d'elements totalment irrecuperables

que sesgaven el paper per vetes més gruixades i planes que permeten de millor manera la conservació de les cartes i fulls esmentats.

Una altra petita intervenció duta a terme ha estat la d'eliminar bocins totalment tacats d'àcids corrosius per tal de frenar el deteriorament, bogant per una millor conservació tot i la precarietat del document i de l'acció.

2.2. Segon pas: classificació i ordenació

Per a la classificació dels fons, vàrem seguir les nocions dictades per Schellenberg. Segons ell, "classificar consisteix a agrupar jeràrquicament els documents d'un fons mitjançant agregats o classes, des dels més amplis als més específics, d'acord amb els principis de procedència i ordre original".¹⁶ Segons aquesta definició els agregats documentals ens vénen donats pels propis creadors, les persones, les oficines i divisions administratives que tramiten els documents en l'acompliment de les seves funcions; en tal sentit la classificació està implícita a l'origen. A pesar de la teoria, moltes vegades això

no és suficient, ja que els documents evolucionen amb la institució que els genera, en el temps amb les estructures, nivells competencials i procediments, de manera que l'arxiver necessita establir un sistema de classificació vàlid per a tots els documents d'un fons, siguin quins siguin les estructures, les funcions i els procediments de l'entitat que els ha creat. Tres són els elements que podem considerar claus en la classificació dels documents:

1. Les accions que aquests documents es refereixen.
2. L'estructura orgànica de la dependència que els produeix.
3. Els assumptes o matèries sobre els quals versen.

¹⁶ SCHELLENBERG, T. H., *Archivos modernos. Principios y técnicas*, México, Archivo General de la Nación, 1987.



Primera ordenació de la documentació

Així doncs, tenint en compte aquestes premisses i la documentació conservada, varem triar un sistema de classificació funcional. En aquest sistema les sèries s'agrupen d'acord amb la naturalesa dels documents. Ho hem considerat correcte ja que les funcions i les accions deriven de les fins inherents a l'entitat, a més de donar estabilitat. La dificultat ha radicat a poder identificar correctament

les sèries, degut a la impossibilitat de contactar amb ningú que hagués estat relacionat directament amb la gestió de l'entitat.

L'arxiu del banc de Sóller, s'inclou en un bloc documental on s'hi ubiquen els arxius d'empreses, seguint les directrius proposades pel Grup d'Arxivers Municipals de Mallorca. Així, tota la documentació ha quedat classificada en cinc seccions:

1. ACCIÓ I ÒRGANS DE GOVERN

En aquesta secció hem agrupat el conjunt de documents relacionats amb la direcció i gerència del Banc. Està dividida en sis sèries:

Actes de sessions de la Comissió Permanent

Actes de sessions de la Junta de Govern

Actes de sessions de la Junta General Ordinària

Borradors de les actes de la Junta General Ordinària i la Junta de Govern

Memòria anual

Reglaments

2. ADMINISTRACIÓ ECONÒMICA I COMPTABILITAT

Té el major volum de documentació ja que agrupa tots aquells documents relacionats amb la gestió econòmica i activitats empresarials del banc, utilitzada tant per els mateixos treballadors del banc com per els usuaris externs per tal de conèixer quina és la situació del banc i com els pot influir les diferents gestions que faci l'empresa.

Està subdividida en una dotzena de sèries:

Balanços

Caixa

Diaris

Gestió de les Accions

Gestió dels beneficis

Gestió dels dipòsits del banc

Inventaris

Llibre Major

Participació en altres empreses

d'assegurances i altres beneficis socials gosaven...És un aplec de documentació interna dels recursos humans d'aleshores. Consta dels apartats següents:

Assistència sanitària i mutualitats
Salaris, Treballadors i sindicats

2.3. Tercer pas: descripció

Per dur a terme la descripció dels documents d'aquest arxiu, s'ha seguit la norma internacional ISAD-G, és a dir responent a unes pautes de normalització arxivístiques dictades pels organismes internacionals.

Amb ambdues eines arxivístiques només calia posar tota la nomenclatura a l'aplicació informàtica, introduint les dades necessàries per fer una fitxa de cada element patrimonial que s'ha pogut rescatar i que queda relacionat en un espai físic o nova capsa a la que queda assignada la signatura, amb una numeració correlativa, pel qual queda classificat aquell element.

2.3. Quart pas: instal·lació

La documentació s'ha instal·lat en capsas d'arxiu al dipòsit que l'Arxiu Municipal disposa a l'edifici de les Escolàpies.



Document netejat i classificat

3. Conclusions

La tasca ha estat física, durant el triatge o inventariat, neteja i classificació, posterior col·locació als prestatges un cop assignada la signatura; activitat física gaire atractiva a l'hora de amb cura arrencar la brutícia orgànica o excrements i d'altres elements que ja s'han anomenat dalt, però que d'alguna manera ha estat un valor afegit al haver de treballar amb documents degradats i espatllats per què ha permès aprendre sobre tots els tipus de deterioraments

que hom pot trobar i que desconeixia. Una tasca que esdevenia organitzativa i de gestió a mesura que s'anava desgranant tota la documentació del Banc de Sóller, un cop manipulable i neta.

Un cop conegut de quina documentació disposàvem, s'ha pogut ordenar seguint el quadre i els diferents apartats de classificació, organitzant el gruix de manera que tenguí un ordre i la seva localització sigui efectiva.

El més profitós de tot ha estat però, tenir a l'abast totes aquelles dades

d'un arxiu històric d'un organisme tan important de la història més recent de Sóller.

Tot i no tenir tots els títols de les accions, per exemple, sí es tenen registrades totes les persones que compraren les 3.000 accions en un llibre de registre on també hi són inclosos les transferències d'aquelles a segons o tercers, ja fos per herència o compravenda. Memòries anuals i balanços generals de gairebé tots els anys, el llibre de clients privats que arriba a superar els 4.000 clients amb els seus números de compte corrent o de llibreta, escrits a mà, la correspondència de varis anys amb la correspondència exterior separada que on hi ha contactes amb ciutats europees tals com Berlin, Lyon, Marsella, Paris, Moscou, Brussel·les ... o d'ultramar com San Juan de Puerto Rico, Tabasco, Portland, Nova York, Bons Aires...

A més de la cartera de clients privats, coneixem ara també algunes de les empreses amb les que treballava la corporació, i de qui tenia accions, en aquest apartat trobem companyies diverses de vapors, de telefòniques, d'electricitat, de bancs nacionals i d'internacionals. Qui comprava deute ferroviària, interior i exterior, deute Russa...

Altres informacions de caire intern, com les assegurances i programes de jubilació dels seus treballadors, convidades a diades i a inauguracions locals i fins i tot permisos d'obra per fer la balconada que coneixem de la façana.

En tot, ara gestionat aquest arxiu, queden altres afers a concloure. En haver-hi dotació per fer-ho o voluntariat capacitat és necessària una intervenció professional que restauri tots els documents en més mal estat per promoure la conservació de cara al futur dels mateixos. Un altre apartat és l'enorme potencial per a la investigació d'aquest l'arxiu en tots els seus vessants possibles, econòmics, comptables, sociològics, històrics, etc. Només de l'apartat de correspondència és digne d'un estudi molt més profund i científic que al final desemboqui en un altre de difusió i de divulgació.

4. Bibliografia

QUETGLAS CIFRE, Antoni, *Societat, cultura i política a l'època dels moviments migratoris cap Amèrica i Europa. El cas de la Vall de Sóller (1830-1936)*, (tesis doctoral no publicada), Universitat de les Illes Balears, Palma, 2013.

DÍAZ, E. *Llenguatges de l'Art. Conservación y Restauración de papel*

QUETGLAS CIFRE, A. ESTADES ENSEÑAT. *L'Emigració Sollerica (1836-1936)*. Promomallorca Edicions S.L. Palma 2009.

GRUP D'ARXIVERS MUNICIPALS DE MALLORCA. *Proposta de Quadre de Classificació per a la Documentació Municipal*. Aquil·les Editorial S.L. Palma 2004.

A.A.V.V. *Gran Enciclopèdia de Mallorca*. Edicions Promomallorca S.A. Volum I. pàg 384-385. Palma 1991.

CASTAÑER, J. NIGORRA, A. OLIVER, M. PÉREZ, P. VAQUER, B.
Arxiu Municipal de Sóller. Imp. Calatayud Sóller. Sóller 1984.

EL CEMENTERI VELL DE SÓLLER I LA SEVA CAPELLA

Josep Antoni Morell González

Resum

La intenció d'aquest treball és donar a conèixer el cementeri vell de Sóller i les seves dependències. Amb aquest nom ens referim a la primera terrassa d'aquest lloc sagrat, on es troba la capella, i a la segona marjada on hi havia la casa del fossar. La primera terrassa va ser beneïda el 13 de gener de 1814 i la segona terrassa, on es troben actualment les dependències administratives, va ser beneïda el 4 de gener de 1891. Volem parlar de l'oratori del cementeri, de la seva història i dels seus millors i pitjors moments, així com dels diferents preveres que han tengut cura d'aquesta capella. Ens fixarem especialment en l'època que Mossèn Josep Rullan i Mir, conegut a Sóller com el Capellà Busquera. Gràcies als seus esforços arribà a assolir aquest temple l'aspecte actual.

També ens aturarem a parlar de l'art cementerial que es troba en les dues terrasses que formen el cementeri vell.

LA CAPELLA DEL CEMENTERI I LA PRIMERA MARJADA

Tot i que el cementeri de Son Sang va ser beneït el 13 de gener de 1814, no va ser fins l'any 1841 que es va edificar la capella.

Llegim del "Llibre de notitias del Molt R.d Comú de Sóller":

Dia 12 de Abril de 1841 segona festa de Pasqua se feu per el Rt. Rector de esta Parroquia previas sas licencias corresponens sa solemne bendició de sa capella û oratori publich de este cementeri rural. A las 8 des matí sortí de la Parròquia la processó del clero acompañada del Ajuntament Constitucional, de un piquete de la milícia nacional, de la musica militar de este cuerpo, y de un concurs numerosísim de poble. Despues de concluida la bendició, y Te Deum, en cuió tems se feran algunas descarregas per la tropa, y la musica militar feu també algunas tocadas durant tota sa funció, se comensá la Missa, ô ofici que cantá el espressat Rt. Rector, y finalment, a les deu regressá sa processó á la Parroquia ab el mateix acompañament.

Bernat Galmés.

El rector Bernat Galmés i Miquel ocupà el càrrec a Sóller entre els anys 1827 i 1850.

El primer *custos* d'aquesta capella va ser el pare Antoni Casanovas Magraner, franciscà exclaustrat. Sota la direcció del Pare Casanovas s'hi

sembraren els xiprers de la marjada de l'oratori. Aquesta marjada és el nucli primitiu més antic del cementeri. També s'hi sembraren rosers, malves i altres plantes que feren més agradable la visita al lloc sagrat.

Quan arribaren a Sóller les Mares Escolàpies, l'any 1857, el rector Pere Josep Llompart encarregà al P. Casasnovas la responsabilitat de l'esmentat Institut. El pare Antoni Casasnovas també tenia cura del servei espiritual del col·legi. A causa de les noves responsabilitats no va poder atendre l'oratori del cementeri per manca de temps. El cementeri, ja sense un control, romangué pràcticament abandonat segons ens conta Rullan i Mir: *unos pocos rosales silvestres, seguian floreciendo en las estaciones templadas y un frondoso herbazal cubría las cenizas de nuestros queridos padres: el más completo y repugnante abandono, por parte de las autoridades, había sustituido el antiguo fervor religioso. ¡En 1890 la hierba se segó y vendió por siete pesetas!*

Aleshores la capella es convertí en el lloc de vetlla dels morts. El fosser Bartomeu Mayol, que havia heretat aquest càrrec del seu pare, no tenia gaire cura del cementeri i el considerava com si fos de la seva propietat. La poca il·lustració rebuda pel fosser feia –segons Rullan i Mir– que la descomposició dels cadàvers tengués lloc amb només un o dos pams de terra damunt. Cada cinc anys es feia la volta completa a la fossa comuna i s'havien de desenterrar els morts més antics per deixar un nou lloc als difunts més recents. Aleshores s'esquarteraven els cadàvers que encara no s'havien acabat de consumir i es duïen a l'ossera. Josep Rullan i Mir escriu:

(...) no era culpa del sepulturero, ni debemos hacerle cargo alguno por ello: responsables han sido de semejante barbarie cuantos individuos han formado la comisión del cementerio y de higiene pública, hasta el día, á los cuales la historia dará el calificativo que se merecen por su apatía y criminal descuido.

Les tombes d'aquesta marjada no tenien encara els grups escultòrics que actualment podem veure. Passejar entre aquestes sepultures no era gaire agradable ja que es podia notar clarament l'olor dels cadàvers en descomposició.

Des de mitjans del decenni de 1870 ja no s'havia tornat a celebrar cap missa a la capella ja que servia de magatzem, de tanatori i de sala de vetles.

EL NOU EIXAMPLE

Quan es generalitzà el costum d'enterrar els morts amb un taüt, molta gent volia que els seus familiars restassin a una tomba i no a la fossa comuna de terra. Quan ja no hi havia prou espai per construir noves sepultures, es decidí ampliar el lloc sagrat amb una nova marjada. Aleshores s'utilitzà un espai que era propietat del municipi i que fins llavors només s'havia utilitzat per dur-hi enderrocs. Mestre Antoni Vallcaneras era l'encarregat de treballar en aquestes obres i convertí aquesta marjada en la segona part del cementeri de Sóller.

La Reial Ordre del 2 d'abril de 1883 exigia als municipis que tenguessin

un cementeri civil perquè es pogués donar sepultura a les persones que havien mort fora del si de la religió catòlica.

El 3 de maig de 1883 l'ajuntament acordà fer el nou eixample de la segona terrassa així com habilitar un cementeri civil que aleshores es deia "cementeri neutre". Els terrenys que ocuparien les tombes del nou eixample es varen vendre cada un a cinquanta pessetes. Tot i que inicialment volien destinar en aquest espai una nova fossa comuna de terra, que aleshores es deien "sepultures rurals", no va ser possible a causa de la gran demanda de noves tombes.

Aquest nou tram va ser beneït el 4 de gener de 1891 pel rector Miquel Bennàsar i sent batle el conservador Joan Joy Pizà. En aquesta reforma es va incloure la construcció d'un dipòsit de cadàvers, una sala de vetles i una sala d'autòpsies. També es preveia la construcció d'una vivenda per al fósse.

JOSEP RULLAN I MIR ES NOMENAT CUSTOS DEL CEMENTERI

Els veïnats del cementeri celebraven la seva festa de carrer pel mes de juliol de cada any i estava dedicada a les Ànimes del Purgatori. L'any 1890 celebraven la festa el diumenge 13 de juliol i volien que es digués una missa a la capella del cementeri. Un cop realitzades les negociacions amb el rector, ja que no disposava de preveres per a aquesta celebració, parlaren amb Mn. Josep Rullan i Mir perquè no pertanyia a la Comunitat de Preveres de Sóller. Sebastiana Miró, de malnom "Nova" va aconseguir que Rullan i Mir celebràs l'eucaristia. Va cuidar-se de fer net l'oratori i va pujar ornaments de la parròquia. Mn. Josep Rullan, que sabia del mal estat de la capella, escriu:

A pesar de la natural repugnancia que me imperaba la falta de aseo en el oratorio, accedí á la petición, y, al día siguiente, fuí a satisfacer la piedad de los fieles que, devotos y respetuosos acudieron á oír el Santo Sacrificio.

A partir d'aquell moment Mn. Rullan es comprometé a celebrar la missa a la capella tots els diumenges i dies de precepte. Cada vegada hi havia més gent a la celebració. L'aigua i la cal havien fet desaparèixer la brutor del trespol i de les parets. Unes flors artificials, regal d'unes al·lotes, enramaven l'altar. Les autoritats civils i el rector autoritzaren que Rullan i Mir celebràs a l'oratori del cementeri. L'ajuntament encapçalat pel batle Joan Joy el nomenà capellà del cementeri el dia 2 d'agost de 1890. El càrrec el convertia també en custos de la capella. Escriu Rullan:

(...)juntos -ell i el rector- fuimos á girar una visita al oratorio para ver lo que procedía. Del examen, concluimos: que debían quemarse todos los ornamentos, por viejos, sucios é indecentes, acuerdo que se cumplió a los pocos días.

La família Mayol de Cas Batlet els va deixar una casulla amb els dos colors i les Germanes de la Caritat els facilitaren la resta d'ornaments necessaris. D'aquesta manera es podia celebrar de manera provisional fins que es pogués

bastir l'oratori de forma definitiva.

El capellà Busquera es demanava: *¿De qué medios me valdré, me repetía muchas veces, para restablecer el culto y dotar el oratorio del menaje sagrado indispensable para ello? ¿De donde sacaré recursos para adquirir ornamentos propios, un crucifijo nuevo, una campana de sonido intenso, una lámpara, un misal, una cómoda, calaxeras, etc?*

Mn. Rullan va saber involucrar molta gent que, amb els seus donatius, va fer possible la il·lusió del nou custos del cementeri.

EL NOU SANT CRIST DE LA CAPELLA

A l'oratori ja hi havia una creu grossa que presidia les cerimònies religioses. No agradava gaire al nostre custos. Aleshores l'obreria de Sant Antoni Abat volia realitzar unes obres a la capella del sant que es troba a la Parròquia de Sant Bartomeu i no disposava de prou recursos econòmics. Era el moment de comprar a aquesta obreria el Sant Crist que tenien en propietat i que sortia a la processó del Dijous Sant. El rector demanà permís al bisbe i va vendre el Sant Crist al capellà Busquera per 125 pessetes. L'escultor Llorenç Ferrer Martí la va restaurar també per 125 pessetes. Quan es restaurava la imatge trobaren dins el cap de l'escultura un paper amb el següent escrit:

Dia 23 de Mars de lo Any 1791 se buida esta figura del Sto Cristo de Sant Antoni Abad que se aporta el dijous sant en la prosessó el mestre es mestre Perejoan Grimalt de Ciudad qui feu les caxas de la Puríssima de la Parròquia y las del convent de Jesus de dita Vila de Sóller, y en dit any se comensá la processó de Pasqua ab la figura de Chto resucitat feta per dit mestre com també los Apòstols del Convent.

El Bon Jesús Ressuscitat és el que encara surt a la processó del diumenge de Pasqua. Va ser restaurat per Ramon Ripoll Vanrell l'any 1992 ja que li faltaven dos dits de la mà dreta i també va arreglar els ulls de vidre de la imatge. Els arquibancs que es troben a la capella de la Puríssima de la parròquia de Sant Bartomeu són les caixes de què parla l'escrit. Les altres caixes del Convent de Jesús són els arquibancs que podem veure a l'altar major de l'església del Convent dels Sagrats Cors. El fuster mestre Miquel Colom Mayol de Cas Pallisser va treballar en aquests bancs del Convent. Llegim a la Crònica dels Missioners dels Sagrats Cors i relativa al 23 de juliol de 1929: *Esta tarde han traído de casa del carpintero Colom Pellicer las dos cajas-bancos de la capilla de la Immaculada, muy mejorados, y a los cuales se les ha añadido un poco más de asiento debido a que no cuadraban bien con el ángulo del presbiterio, se les ha puesto un Corazón en la parte que mira al pueblo por carecer antes de todo adorno en este punto.* Els Apòstols del Convent, també obra de l'escultor Pere Joan Grimalt, Rullan i Mir ja no els va veure.

Al Sant Crist esmentat li va fer una creu nova mestre Antoni Terrassa i Martorell. Aleshores creu i Sant Crist no hi cabien, i Rullan i Mir escriu:

Como la cruz de la nueva figura no cabía en el antiguo nincho, el Ayuntamiento, complaciente en todo conmigo, mandó ensancharlo formando de este modo un bello conjunto artístico.

Aquest conjunt es degué completar l'any 1900 amb dues figures que representaven les ànimes del Purgatori i que varen ser fetes per Francesc Torres i costaren 25 pessetes (Factura de 2 de març de 1900). El Sant Crist l'entregà a les Germanes de la Caritat de Sóller perquè es restauràs. Pensam que es tracta de la imatge del Sant Crist de la Salut que ara es troba a la Parròquia del Port de Sóller.

El Sant Crist del cementeri és conegut com el Sant Crist del Refugi.

LA CAMPANA

Rullan i Mir ens diu: *Un pequeño esquilón de los que solían llevar las caballerías en sus viajes de Sóller a Palma, cuando no existía la actual carretera (parla del Coll de Sóller), era el único medio de que disponía nuestro oratorio para llamar á los fieles al Santo Sacrificio y demas actos religiosos. Cuando el tiempo estaba en calma el sonido de dicha campanilla se dejaba oír fuera de la cerca del cementerio: digamos que no servía para nada: ahora se haya colocada junto á la puerta en la fachada del templo para llamar la atención de los vecinos que acuden a misa.*

El capellà Busquera demanà a l'Ajuntament una almoïna de 300 pessetes, que li va ser concedida, per tal de dotar la capella d'una campana més digna. S'ha de dir que Mn. Josep Rullan i Mir tenia intenció de fer construir un nou temple amb el seu corresponent campanar. En conseqüència ja va comanar una campana digna del futur edifici. Encarregà a Antonio Canseco de Madrid una campana de bronze de 113 Kg amb un batall i un jou de ferro de 126 Kg. La *Relojería Central* de Canseco va assumir els ports fins a l'estació de Barcelona de forma que el cost de la campana va ser de 572 pessetes. El trasllat des de l'estació de Barcelona fins al Cementeri de Sóller va costar 12 pessetes i 75 cèntims.

L'Ajuntament va pagar les despeses de la construcció d'una espadanya per tal de col·locar provisionalment la campana fins que estàs aixecat el nou temple. La campana duu davant la inscripció "Soy propiedad del cementerio de Sóller" i darrere, sota el relleu d'una creu, "Año 1891".

LA CALAIXERA

Quan Rullan i Mir es va fer càrrec de l'Oratori la sagristia només disposava d'una taula amb dos calaixos per guardar els ornaments. Diu el capellà Busquera: *Dichos cajones estaban tan mal ajustados que siempre estaban llenos de repugnantes alimañas. Esto y dos puertas situadas debajo de la mesa para encerrar escobas y chismes de limpieza, era todo el ajuar de que se disponía.*

No oblidem que Rullan i Mir duia la idea de construir una nova església més digna i per tant el que comanava ho feia pensant en el nou temple. Li

encarregà a mestre Antoni Terrassa i Martorell d'Establiments una calaixera de cedre de les mateixes característiques que la que tenia el comte d'Aiamans al seu oratori privat. El treball d'escultura d'aquest moble el va fer Miquel Serra de Palma. Josep Rullan la descriu així: *La cómoda mide 1'13 m de alto, 1'50 m de largo y 0'83 m de ancho. En la parte baja tiene un cajón de toda la anchura del mueble para cera y otros objetos. Siguen después cinco cajones de igual anchura con destino á otras tantas casullas de los correspondientes colores, blanco, morado, verde, vermejo y negro; y termina con dos cajones apropiados para albas, manteles, etc.*

Sobre la mesa de dicha cómoda se levanta un segundo cuerpo de forma triptica con tres dependencias propias para guardar misales, cálices, vinagera, etc, con las respectivas puertas cerraduras. Debajo de estos armarios hay un cajoncito, cada uno á corporales, purificadores y lavabos. El todo remata con el escudo del pueblo de Sóller: el sol con dos leones rampantes. Justo era que, habiendo el pueblo sufragado el coste, llevara también sus blasones. Se estrenó el día 2 de Noviembre de 1891.

LES SACRES

Les va regalar Andreu Oliver de Can Poma. Són fetes per Antoni Terrassa i Martorell i l'escultor Miquel Serra. Les dues petites fan 0'35 m d'alt per 0'30 m d'ample. La gran fa 0'35 m d'alt per 0'53 m d'ample i la culmina l'escut de Sóller. S'estrenaren el 2 de novembre de 1891.

ELS CANELOBRES

Els va realitzar el torner Gabriel Valls i Cortès que tenia el seu taller al carrer de Sa Lluna de Sóller. Costaren 160 pessetes i 40 cèntims, però el torner va descomptar 32 pessetes, per tant es pagaren 128'40 pessetes.

ALTRES

Es comprà també un missal nou i una catifa que pogués cobrir tot el trespol de la capella. Aquesta darrera li compraren a Francesc Guasp i costà 39 pessetes. Es va estrenar el 2 de novembre de 1891.

LA BENEDICCIÓ DEL SANT CRIST I LA CAMPANA

La benedicció es va fixar pel dia 24 de maig de 1891 a les 16:30 hores. Es va fer una convidada particular a totes aquelles persones que havien col·laborat amb els seus donatius.

Sortiren, a l'hora fixada, des de l'ajuntament les autoritats civils i eclesiàstiques i la gent del poble acompanyats pels acords de la *Banda Sollerense*. A les cinc del capvespre va tenir lloc la benedicció del Sant Crist. Mn. Josep Rullan i Mir, per delegació del Bisbe de Mallorca, va realitzar la benedicció i en varen ser els padrins Nicolau Morell i Hernández i Josepa Mayol i Sánchez. Després el rector de Sóller Miquel Bennàsser i Cabrer beneí

la campana i en foren els padrins Bartomeu Colom i Ferrà i Rosa Canals Pougín. Posaren a la campana, en honor als padrins, el nom de Bartomeu i Rosa.

Acabada la cerimònia religiosa, la nina de cinc anys Maria Morell Hernández, aixecada en braços pel senyor Joy, va pronunciar el següent discurs: *Aunque tierna niña no puedo menos de dirigir á las dignas autoridades que presiden este solemne acto, mi más cumplido parabién, por el engrandecimiento y espléndida lozanía que, con su ardiente celo, va tomando y prosperando esta amada villa. Rindo á ambas autoridades, civil y eclesiástica, un voto de gracias. También se las doy muy respetuosas á todos cuantos han contribuido y trabajado en tan santa é interesante obra.*

Concluyo pidiendo al cielo una bendición para el Magnífico Ayuntamiento, para ese respetable y venerable clero y por todo este esclarecido concurso que tanto ha enaltecido este solemne acto. He dicho.

A cada padrí li regalaren dolços i confits i la cinta que havien sostingut a l'acte de la benedicció. Les cintes duïen la següent inscripció: *Esta cinta es un recuerdo del acto en el cual N.N., el día 24 de Mayo de 1891, á las cinco de la tarde, apadrinó la bendición de (la campana ó la figura del nuevo Santo Cristo) del cementerio de Sóller, y se la regala para eterna memoria – El Custos – José Rullan Prò.*

Cada padrí va donar 50 pessetes, i es recolliren a la capta 66'95 pessetes i per tant va fer un total de 266 pessetes amb 95 cèntims.

NOVES MILLORES

Les persones que vetlaven els cadàvers a les noves instal·lacions, devora la futura casa del fosser (veure plànol), no tenien on refugiar-se, de manera que havien de passar la nit a la intempèrie. Una nit d'hivern els familiars d'un mort s'enfrontaren amb el fosser i li prengueren les claus de la capella per tal d'estar a recer.

El capellà Busquera escriu: *Acosado por la necesidad, busqué medios de salir del paso, salvando el respeto debido á la casa de oración, y los hallé desocupando el almacén de los ataúdes y construyendo en él una chimenea, con cuyo servicio todo quedó arreglado.*

Ya que para realizar estas obras tenía que dirigirme al Ayuntamiento, le manifesté también las ventajas que resultarían en bien del público, del ornato y de la higiene, si se colocaban unas ménsulas giratorias en las paredes del depósito, no sólo para guardar los ataúdes destinados al servicio de los pobres, sino que también para colocar los cadáveres.

La idea, com sempre, va ser molt ben acollida pel batle del partit conservador Joan Joy Pizà i es va dur a la pràctica. Recordem que Joan Joy va ostentar el càrrec entre 1888 i 1891. Si miram el plànol podrem veure que vora la casa del fosser es varen construir el tanatori, la sala de vetles i la sala

d'autòpsies. El capellà Busquera va fer que es col·locàs una foganya a la que es va convertir en sala de vetles.

Una altra mesura que devem a Rullan i Mir és la següent: *Otra dificultad que se presentaba para que el sepulturero pudiese dar la debida profundidad á las fosas era: la poca solidez de las paredes de estas á causa de ser el terreno muy arenoso, revolverse á menudo con motivo de la frecuente monda y colocar las fosas tan juntas ó apretadas que apenas media dos palmos de distancia de un cadáver a otro. De ahí procedía que en tiempos de lluvia, ni cuatro palmos de profundidad se daba á los hoyos. Para obviar tamaño inconveniente mandé construir unos moldes ó sea ataúdes sin fondo, que prestan excelente servicio para el caso. Por este medio se logra que los enterramientos se hagan á mayor profundidad, aunque no á la prescrita por la higieñe; el terreno sepulcral carece del fondo necesario.*

Hem de dir que la frecuente monda es refereix al temps que era necessari per fer la volta completa a la fossa comuna. Recordem també que encara ara s'utilitzen els motlos de fusta ideats per Mn. Josep Rullan per fer els enterraments a la fossa comuna.

DONATIUS

Entre altres gestions Mn. Rullan va obrir una subscripció per tal de recollir doblers per poder condicionar l'oratori. D'aquesta subscripció, en parlarem més endavant. També va convidar a regalar ornaments per al temple. Moltes dones feren elles mateixes els purificadors, corporals, etc. El capellà Busquera escriu: *Allí se adivina el talento de la tierna niña que con incierta mano ha hecho el pespunte ó el encaje de un purificador y el seguro pulso de la adulta que ha trazado con perfección inimitable complicados dibujos en el lienzo, cubriéndoles despues con finas hebras de algodón para obtener el realce más artístico que desearse pueda.*

Copiam literalment la totalitat d'objectes regalats:

- *D^a Margarita Pastor y Bauzá, de F. Comellas: una lámpara de latón, de muy buen gusto artístico y apropiada al templo.*
- *La misma: una cucharita de plata para el cáliz*
- *D^a Margarita Morell y Rullan, viuda de Mayol: una casulla de seda, morada, con estola, manípulo, cobricaliz y bolsa, con su cubierta de tela de algodón, todo nuevo: lleva una dedicatoria.*
- *D^a Rosa Palou (de Ca'l Bisbe): una casulla de seda, verde, con su estola, manípulo, cobricaliz y bolsa, todo nuevo.*
- *Señorita Antonia Mayol y Sánchez: unos corporales con su fioleta artísticamente bordados por mano de D^a Antonia Muntaner.*
- *Señorita Antonia Mayol y Sánchez: un purificador y un lavabo primorosamente bordados por la mencionada señora Muntaner.*
- *D^a María Ferrá y Casasnovas de Colom: un roquete de muselina con bajos de encaje y borlas de hilo de oro.*
- *D^a Antonia Sánchez de Mayol: unos manteles con su para-ceras de tela de*

- hilo fino, con sus correspondientes encajes de croxet.*
- *D^a Rosenda Mayol: un ámito primorosamente bordado y sus correspondientes cintas de seda, todo bordado por la misma.*
 - *D^a María Ana viuda de Pastor: unos corporales, fioletas, purificadores.*
 - *D^a Esperanza Ozonas y Frontera: unos corporales con su fioleta, artísticamente bordados por la misma.*
 - *Señorita Francisca Pastor y Sanjuan: un purificador con una cruz de punto zurcido, hecho por la misma.*
 - *D^a María Marqués y Frontera: un purificador primorosamente bordado por la misma.*
 - *Señorita Antonia Morell y Bauzá: un purificador primorosamente bordado por la misma.*
 - *Señorita Catalina Frontera y Sánchez: un purificador bordado por la misma.*
 - *Una devota persona: unos manteles para-cera.*

SUBSCRIPCIÓ I LLISTAT DE DONATIUS

Mn. Josep Rullan i Mir tengué la precaució de deixar constància dels diferents donatius que rebé per invertir-los a la capella del cementeri. Tenia especial interès a deixar les dades per a la història. Abans de fer el llistat escriu: *¡De cuantas personas que ahora nos han favorecido con su limosna y autógrafo, no quedará, á vuelta de algunas decenas de años, otra memoria que la presente, a pesar de su actual popularidad!*

Comença la llista d'autògrafs i quantitats amb el següent escrit: *Lista de suscripción á favor del Oratorio del Cementerio de Sóller, á fin de adquirir los ornamentos, enseres y muebles necesarios para el servicio espiritual de dicho Oratorio que se halla completamente desmantelado.*

Quan Rullan i Mir va escriure la relació dels donatius rebuts per dignificar la capella va escriure al costat del nom dels donants la seva professió o el seu malnom. Així identificava amb més claredat qui era el donant i a quina família pertanyia.

| Nom | Malnom | Donatiu |
|----------------------------|----------|-----------|
| Miguel Bennàsser | Rector | 5 pts. |
| Joan Joy | Alcalde | 5 pts. |
| José Rullan y Mir, Pbro. | Busquera | 2'50 pts. |
| Bartolomé | Colom | 10 pts. |
| Damian Morell Pons | Lau | 10 pts. |
| Gerónimo Estades y Llabrés | Potecari | 5 pts. |
| Andrés Albertí Pizá | Sivella | 2'50 pts. |

| | | |
|--------------------------------|--------------|-----------|
| Juan Marqués Arbona | Pinoy | 2'50 pts. |
| Pedro Antonio Mayol y Arbona | Batlet | 10 pts. |
| Jaime Sastre y Joy, Pbro. | Vicario | 2'50 pts. |
| Nicolás Arbona y Rullan, Pbro. | Filipense | 2'50 pts. |
| Miguel Lanuza y Rosselló | Secretario | 3'50 pts. |
| José Forteza y Cortés | Bibí | 1'50 pts. |
| Una devota persona Luís | Arbona | 0'50 pts. |
| Guillermo Bernat Rullan Fiol | | 2'50 pts. |
| Andrés Pastor | Médico | 5 pts. |
| Juan Marqués Frontera | Médico | 5 pts. |
| Antonio Enseñat Caparó | Menut | 2'50 pts. |
| Antonia Morell de Magraner | | 5 pts. |
| Ana Puig Dureta | | 2'50 pts. |
| Jaime Orell | De's Forn | 1 pts. |
| Gabriel Albertí Pons | Sivella | 2'50 pts. |
| Jaime Sastre Guardiola | | 15 pts. |
| Jaime Torrens | Farmacéutico | 5 pts. |
| Cristobal Sbert | Mestre Tòfol | 1 pts. |
| Pedro Antonio Ripoll | Gordo | 5 pts. |
| Pedro Lucas Cañellas | Médico | 5 pts. |
| Antonio Bernat Verí | | 5 pts. |
| Salvador Coll | | 5 pts. |
| Juan Coll | | 5 pts. |
| Antonio Martínez | Sarjent | 5 pts. |
| Rosa Morell de Quadrado | | 5 pts. |
| José María Quadrado | | 5 pts. |
| Pedro Ripoll | Abogado | 25 pts. |
| Luisa Moragues de Ripoll | | 5 pts. |
| Nicolás Magraner | | 10 pts. |
| Bartolomé Canals | | 5 pts. |
| Martín Marqués | Alich | 15 pts. |
| Miguel Bernat y Pastor | | 1 pts. |
| Francisco Pastor y Morell | | 1 pts. |
| Miguel Coll y Pastor | De's Molí | 1 pts. |

| | | |
|---------------------------------------|-----------------|-----------|
| Isabel Frau | | 2'50 pts. |
| Pedro Antonio Rullan Colom | Moyana | 5 pts. |
| María Teresa Moragues | Vda. de Fortuny | 5 pts. |
| José Llambias Llompart | | 5 pts. |
| Damian Orell Castañer | De's Forn | 5 pts. |
| Juan Canals y Estades | | 2'50 pts. |
| Ramón Casasnovas Miró | Cremat | 5 pts. |
| Juan Rullan Colom | Moyana | 10 pts. |
| Margarita Castañer Morell | | 2 pts. |
| Antonio Palou Pastor | Farmacéutico | 3 pts. |
| Francisco Ferrer y Jaume | Notario | 5 pts. |
| Pablo Mayol y Arbona | Batlet | 10 pts. |
| Lucas Ferrá Llusia | | 2'50 pts. |
| Juan Bautista Frau y Alcover | Perepetit | 10 pts. |
| Ruperta Vázquez de Frau | | 5 pts. |
| Juan Colom y Montaner | | 10 pts. |
| Antonio Pons y Gispert | | 5 pts. |
| Jacinto Cervera | El Obispo | 25 pts. |
| José Ballester, Pbro. | | 1 pts. |
| Juan Simonet, Pbro. | | 1 pts. |
| Raimundo Colom, Pbro. | | 2 pts. |
| Pablo Ozonas y Pastor | | 2'50 pts. |
| Miguel Bernat y Bernat | Fiol | 2'50 pts. |
| José Casanovas y Miró | Cremat | 5 pts. |
| Jaime Castañer y Castañer | Farmacéutico | 3 pts. |
| Antonio Vert y Casasnovas | | 2'50 pts. |
| Juan Marqués y Marqués | Alich | 10 pts. |
| Amador Canals y Mayol | | 15 pts. |
| Margarita Morell Rullan vda. de Mayol | | 25 pts. |
| José Ripoll Colom | Carrió | 5 pts. |
| Pedro Coll y Estades | Colla | 2 pts. |
| Jorge Llinas Bisbal | De Buñola | 2'50 pts. |
| Juan Morell y Pons | Lau | 10 pts. |
| José Miró Pastor | Profesor | 2'50 pts. |

| | | |
|--|----------------|-----------|
| Margarita Trías y Oliver de Mayol | | 5 pts. |
| Gabriel Oliver y Ballester, Pbro. | | 2'50 pts. |
| Guillermo Castañer y Bernat | Sort | 5 pts. |
| Francisco Canals y Mayol, Pbro. | | 5 pts. |
| Miguel Palou | | 10 pts. |
| Margarita Ferrà y Casanovas de Gelabert | | 5 pts. |
| Santas Montaner vda. de Mayol | | 5 pts. |
| Jorge Frontera Mayol | Puñal | 5 pts. |
| Ramon Marqués y Mayol | Baltasar | 5 pts. |
| Isabel Ripoll | Don | 2'50 pts. |
| Miguel Arbona | Caxal | 2'50 pts. |
| Bartolomé Canals y Crespí | MoscateLL | 2'50 pts. |
| Gerónimo Canals y Oliver | Gros | 10 pts. |
| Mariana Borrás vda. de Pastor | | 5 pts. |
| Francisca Colom y Trías de Arbona | Tascó | 2'50 pts. |
| Juan Pons y Castañer | Ponsó | 2'50 pts. |
| Juan Forteza | Bibí | 0'50 pts. |
| José Canals y Crespí | MoscateLL | 2'50 pts. |
| Manuela Cerveljé de Oliver | Xesch d'es Cau | 5 pts. |
| Andrés Oliver y Joy | General | 5 pts. |
| Catalina Arbona vda. de Francisco Marqués | | 5 pts. |
| José Serra y Aulet | | 2'50 pts. |
| Antonio Marqués y Marqués (Palma) | Alich | 20 pts. |
| José Luis Pons (Palma) | Can Mayol | 5 pts. |
| Antonio Canals y Rullan, pbro. | MoscateLL | 5 pts. |
| José Oliver y Coll (Ardiaca) | General | 5 pts. |
| Joaquín Coll (Palma) | | 20 pts. |
| José Francisco de Villalonga y Zaforteza | Son Angelats | 25 pts. |
| Pedro de Verí y Salas (Palma) | Sa Coma | 20 pts. |
| Miguel Palou y Barberin (Palma) | | 5 pts. |
| Juan Gaspar Rubert y Sureda (Palma) | | 25 pts. |
| Josefa Borrás vda. de Ayneto (Palma) | | 25 pts. |
| Guillermo Bernad Oliver (Americano) | Fiol | 5 pts. |

| | | |
|-------------------------------|-------------------|-----------|
| Salvador Oliver (Americano) | Matgí | 10 pts. |
| José Pastor y Castañer | Mosson | 2 pts. |
| Antonio Pastor y Marqués | Mosson | 2 pts. |
| Pedro J. Colom Rullan | Capellana | 2 pts. |
| Damián Crespí y Borrás | Mindos | 5 pts. |
| Guillermo Deyá Joy | Puiget | 5 pts. |
| Antonio Rullan y Frau | Des Forn Borne | 1'50 pts. |
| Nicolas Bernat | Lau des Born | 0'50 pts. |
| Damián Pizá Pastor | Salero | 0'50 pts. |
| Mateo Colom y Rullan | Capellana | 0'50 pts. |
| Joaquín Borrás y Coll | Del Colmado | 2 pts. |
| Antonio Umbert y Pons | Quench | 2'50 pts. |
| Damián Morell y Montaner | Lau | 0'50 pts. |
| Antonio Rullan y Joy | Siré | 5 pts. |
| Bartolomé Castañer y Canals | Batach | 1 pts. |
| José Magraner Ferrá | | 2 pts. |
| Ramón Mayol y Muntaner | | 1 pts. |
| Escolástica Roden de Canals | Gros | 5 pts. |
| Miguel Canals y Oliver | Gros | 5 pts. |
| Antonio Frontera y Mayol | Puñal | 5 pts. |
| Lucas Ferrá y Casasnovas | Can Trinco | 5 pts. |
| Pedro José Santandreu y Ferrá | Ca'n Prom | 5 pts. |
| Juan Oliver (Palma) | Maneu | 15 pts. |
| José Forteza y Pomar | Piña | 5 pts. |
| Amador Enseñat y Borrás | Médico | 5 pts. |
| Ramón Lizana y Garau | Sargento G. Civil | 2 pts. |
| Andrés Castellet y Molins | Droguería | 1'50 pts. |
| Joan Oliver y Colom | Pere Jordi | 5 pts. |
| Miguel Forteza y Pomar | De junto C. Prom | 2'50 pts. |
| José Pomar y Forteza | Pollensí | 2'50 pts. |
| Jaime Juan Joy | Cal sr. Sauvadó | 5 pts. |
| Miguel Forteza y Forteza | | 0'25 pts. |
| Miguel Coll y Morell | | 2 pts. |
| Guillermo Rullan Colom | | 2 pts. |

| | | |
|---|---------------------|------------|
| Joaquin Aguiló (Palma) | Sere | 10 pts. |
| Lorenzo Joy y Colom | | 30 pts. |
| La familia de Antonio Martínez | Sargent | 5 pts. |
| De la familia Martínez como indemnización | | 5 pts. |
| Jaime Planas y Bernat | | 5 pts. |
| El sr. Obispo D. Pedro Campins | | 25 pts. |
| El sr. Rector D. Sebastian Maimó | | 10 pts. |
| Juan Puig Rullan Alcalde de Sóller | | 25 pts. |
| Jaime Borrás y Rullan, Pbro. | | 5 pts. |
| Antonio Mora y Alcover, pbro. | | 5 pts. |
| Patrón Codony | | 1 pts. |
| Don José Llambias con destino a la campana | Notario | 2'50 pts. |
| Recogido en el caserío del Puerto por Gabriel Nou | | 3'62 pts. |
| Una devota persona | Fosellas | 0'50 pts. |
| Una devota persona | | 2 pts. |
| Margarita Borrás | | 1 pts. |
| Miguel Arbona | Rector de Sansellas | 3'50 pts. |
| Jaime Ferrer | Seba | 0'25 pts. |
| Recogido por Antonio Marqués | | 0'50 pts. |
| Una devota persona | | 1 pts. |
| Guillermo dueño del huerto del Convento | Ros | 5 pts. |
| Santas, donativo el día de su fiesta | | 5 pts. |
| Una devota persona por mano de J. Sastre pbro. | | 0'50 pts. |
| Recibido del Ayuntamiento de Sóller con destino a la adquisición de la campana | | 300 pts. |
| Producto de las bandejas el día de la bendición de la campana (24 de mayo de 1891) | | 59'50 pts. |
| Producto de los donativos hechos por los padrinos y padrinas en la bendición de la campana y del Santo Cristo | | 200 pts. |
| La señora de Can Ganxo | | 10 pts. |

DESPESES

Ja hem parlat de les diferents despeses que s'anaven fent per a la capella del cementeri. Ara parlarem d'altres que encara no s'han consignat:

- Dues casulles, una negra i l'altra de dos colors, un bonet i altres objectes pagats a la Germana de la Caritat de Sóller sor Maria del Cor de Jesús Barceló: 50 ptes.
- Un missal nou pagat a Felip Guasp i Vicens: 42 ptes.
- Trenta-quatre pams de cinta vermella i trenta-quatre de cinta blava per a les benediccions del Sant Crist i la Campana: 21 ptes.
- Un lavabo amb la seva aixeta pagat a Obrador i Casasnovas: 7 ptes.
- Per les capces de dolços i confits regalats als quatre padrins pagades a Catalina Pastor: 19'75 pts.
- Per la música el dia de la benedicció de la campana i el Sant Crist pagat a Antoni Canals: 20 ptes.
- Una catifa que varen comprar a Jaume Valls i costà 4 pessetes.
- Per transformar una casulla verda i usada en vermella i deixar-la com a nova pagat a sor Maria del Cor de Jesús Barceló: 103 ptes.

CONSEQÜÈNCIES DE LA RESTAURACIÓ A SÓLLER

Mn. Josep Rullan i Mir va ser nomenat responsable del cementeri i custos de l'Oratori quan, a Sóller, governava el batle conservador Joan Joy Pizà que ostentà el càrrec entre 1888 i 1891. El capellà Busquera tenia sota les seves ordres el fossar i havia de tenir cura del cementeri i les diferents instal·lacions així com de la capella que depenia de l'autoritat del rector.

Joan Canals Estades, del partit liberal, va ser batle de Sóller entre 1891 i 1893. L'entrada del partit liberal al nostre ajuntament no va caure gaire bé a Rullan i Mir que escriu: *La salida, empero, de la Alcaldía, del sr. Joy, y la entrada de nuevos concejales que ni siquiera se dignaron enterarse del proyecto, entibió el entusiasmo, y a pesar de nuestras instancias y recuerdos por palabra y por escrito, que no contribuyeron poco á nuestra destitución de Custos, sin sueldo como se supone, continua todo en el olvido esperando mejores días.*

Hem de dir que, a Mn. Rullan, no li va agradar el projecte d'eixample de la segona marjada del cementeri. Ell volia que aquest lloc sagrat pogués embellir-se amb estàtues i monuments. El nou plànol omplia la marjada de solars petits que no deixaven espai a jardins i que obligaven a passejar per damunt les tombes.

El nostre custos va escriure: *ya hemos indicado que en el levantamiento de los planos de este ensanche se procedió con un raquitismo tan miserable y poco meditado que no es extraño que dicha falta dé lugar ahora a quejas legítimas y tal vez venga día que lo dé a serios disgustos.*

Si veim el plànol, els solars no donaven per més que una tomba o hipogeu

senzill on es podien gravar els noms dels difunts o de la família propietària. Afortunadament les famílies amb recursos econòmics adquirien diversos solars per tal d'ornamentar les seves tombes com havien fet amb les seves cases. La capacitat pecuniària de les famílies va fer possible que, durant el primer terç del segle XX apareguessin escultures, espai tancats amb reixes de ferro forjat, relleus, etc., que feien ostentació del nivell social de les famílies i també embellien el lloc sagrat. L'ajuntament no havia previst aquestes tombes amb manifestacions artístiques ja que, per exemple, la família Puig que té la tomba a la segona terrassa just enfront de la porta d'entrada va comprar els solars 317, 318, 321 i 322 i va rebre quatre títols de propietat com si de quatre tombes es tractàs. Aquest fet creà sovint confusions i fins ara no s'ha solucionat aquest problema entregant només un títol de propietat per tomba i no per cada solar.

LA DESTITUCIÓ DE MOSSÈN JOSEP RULLAN

Quan el capellà Busquera va ser nomenat responsable del cementeri i custos de la capella venia a ser el cap del cementeri i tenia el fosser a les seves ordres. Dels treballs fets a l'oratori ja n'hem parlat. Es preocupà també que el cementeri tengués un aspecte més digne, d'arreglar els jardins, de demanar plantes a les diferents famílies i de fer un viver per poder fer els trasplants l'hivern següent.

De cop i volta el fosser va deixar d'obeir les ordres del custos. Aleshores el cap del municipi era Joan Canals Estades, que va ser batle entre 1891 i 1893 i era del partit liberal. Qualque instrucció va donar el batle al fosser sense que ho sabés Rullan i Mir.

Mn. Josep Rullan va anar a visitar el nou batle i hem tengut la sort que va transcriure la conversa. Quan el custos es va queixar que el fosser no volia complir les ordres de treballar al jardí, el batle li respongué:

Joan Canals: Es fossé no es jardiné. Es fossé ha de atendre a ses fossas: á ses hores perdudes, pot cuidá d'es jardí.

Josep Rullan: Com se l'hi aumentá es sou per aquest objecta!

J.C: Ja passaré per allá.

J.R: ¿He de venir á cercá sa resposta ó se me comunicará?

J.C: Fasse lo que vulga.

J.R: Bon dia tenga.

Segueix Rullan i Mir: *El precedente diálogo me convenció de que el sr. Canals no quería, ni flores ni jardín, y la prueba más evidente era que el sepulturero, avisado por dicho señor, iba arrancando muchas de las plantas que habían prendido.*

Como mi cargo era gratuito, no juzgué todavía llegado el caso de renunciarlo, con la esperanza que las cosas cambiarían y abandoné, por entonces, la idea de formar el proyectado jardín, por no tener peon que practicase los trabajos, ni apoyo en la

Autoridad, antes todo lo contrario.

Continué la obra de mejorar el mobiliario del Oratorio y á la hora menos pensada, me hallé con un oficio en que se me destituía, á secas, del cargo de Custos, como si hubiese cometido un crimen imperdonable siendo preciso hacer justicia.

Antes que yo, supo el público el acto llevado a cabo por el Sr. Canals, las causa y motivos en que se apoyaba y los medios de que se valió para realizar una venganza ridícula. El "Sóller" publicó varios escritos, reprobando la conducta del Sr. Canals y no faltaron personas, las más visibles o influyentes del pueblo que trataron de abrir una suscripción de protesta, á la cual me opuse, porque la destitución, lejos de humillarme me enaltecía y honraba, al obtener tan ingrata correspondencia por mis trabajos.

En diferentes escritos del "Sóller" se hizo la verdadera historia de las causas en que se había apoyado dicho señor, aunque no se hicieron constar en acta, sin duda, avergonzado de su ridiculez; sin embargo es preciso decir algo: La proposición fue presentada por don Juan Colom (era el regidor Joan Colom Muntaner i, segons el Setmanari Sóller del 7 de maig de 1892, el Ple municipal votà per unanimitat la destitució de Mn. Josep Rullan); en ella se decía que yo había cometido un abuso digno de castigo, por haber señalado y exhibir para peaje de ir á celebrar en el cementerio: dos reales á las personas pobres, cuatro á las más acomodadas y seis á las ricas y como si no fuese libre de exigir lo que quisiese para un trabajo material á que no estaba obligado por ninguna ley, proposición que dió mucho que reir á las personas de criterio. La verdadera causa empero no estaba allí.

Parece ser que el señor Canals estaba resentido de varios escritos que se habían publicado en el referido semanario y, creyendo que yo podía ser el autor ó el inspirador, buscó medios de vengarse, apelando á echar por tierra todo cuanto había hecho yo para el cementerio, en cuya obra habia él contribuido, pues figura un autógrafa en la lista de suscritores.

Por mi parte protesto que nada inspiré ni escribí en el "Sóller" que directa ni indirectamente pudiese molestar á dicho señor, ni á otra persona, ni motivos tenía para ello. Por otra parte todos mis escritos llevan firma responsable (Canals pensava que Mn. Josep Rullan era l'autor d'uns escrits que es feren contra l'Ajuntament perquè l'escola nocturna de Francesc Saltor no ensenyava la doctrina cristiana. Al Setmanari Sóller, en aquests articles, qualificaven l'esmentada escola d'atea).

Por otra parte nunca he sabido darme razón de la inquina del Sr. Canals, pues es preciso decir: que su idea no era simplemente desbaratar el proyecto de jardín; iba más lejos: el cerrarme las puertas del oratorio, importándole poco la devoción á las almas del purgatorio; y así lo hubiera hecho, si el sr. Bennaser no le hubiese hecho entender que el verdadero Custos del cementerio era el Curapárroco y que se guardase de molestar á ningún sacerdote ni fiel que fuese á celebrar ó á orar en el oratorio, si no quería exponerse á las censuras eclesiásticas.

Viendo el sr. Canals fracasados sus planes, dejó de ocuparse del cementerio y yo

del jardín.

Como en el oficio se me decía que rindiera cuenta de la suscripción, contesté: que ya la había rendido á quien correspondía y quería rendirla segunda vez.

En esto me dejaron en paz, continué administrando el Oratorio por orden del Párroco y el jardín se quedó al arbitrio del sepulturero.

Después, cuando el sr. Joy volvió á entrar para el cargo de Alcalde, se me propuso otra vez nombrarme Custos (era l'any 1895), deferencia que no quise admitir, porque mi salud no me permitía desempeñar el cargo (però si va seguir com a Custos de la capella).

Solo falta decir que perdono el agravio porque es obligación del cristiano el perdonar y porque estoy convencido de haber hecho una buena obra que Dios aceptó, pero que la quiso purificar mediante la pequeña molestia que el incidente que acabo de relatar me acarreo. 1898, José Rullan.

L'ofici que va rebre el sr. Rullan en què el destituïa del càrrec diu així:

Este Ayuntamiento en sesión de 23 del actual, acordó destituir á V. del cargo de Custos de este cementerio y que diera cuenta de la suscripción que abrió para la adquisición de ornamentos y demas para el servicio y embellecimiento del Oratorio del expresado cementerio.

Dios guarde a V. Muchos años.

Sóller, 25 de Abril de 1892. (signat Joan Canals).

LA FOSSA COMUNA

Sabem que la fossa comuna del cementeri es troba a la primera terrassa i està dividida en quatre parts. Per enterrar els morts es va fent la volta completa a la fossa comuna de manera que el cadàver més antic passa a l'ossera per donar pas al nou enterrament.

Per fer-nos una idea dels morts que eren enterrats a la fossa comuna el darrer decenni del segle XIX reproduïm un escrit del capellà Busquera:

Monda del cementerio:

Para mayor claridad de estas notas debe advertirse, que los dos tramos que se hallan á derecha e izquierda al entrar en el Campo Santo, para la monda, cada uno se divide en dos. A continuación van las notas tomadas por mi mano durante los años que se expresan:

1891: En setiembre de este año se empezó á enterrar en el tramo de la derecha del templo ó sea de la parte de la población.

1892: A principios de julio de este año se empezó á enterrar en el tramo de la izquierda del templo, quedando terminado á mediados de marzo del año siguiente.

1893: A mediados de marzo de este año se empezó á enterrarse en el bancal de la izquierda á la entrada del cementerio, primer tramo.

1894: El día 15 de marzo de este año se empezó á enterrar en el primer tramo del bancal de la derecha, al entrar en el cementerio.

1895: A principios de noviembre de este año, se empezó á enterrar en el 2º tramo del bancal de la derecha á la entrada del cementerio.

1896: En Octubre de este año se empezó á enterrar en el primer tramo de la izquierda á la entrada del cementerio.

De modo que la monda se hace en 5 años.

Quan els fossers eren Miquel Tomàs Salvà, Bartomeu Negre Marcús i Antoni Capó Gual es feia la volta a la fossa comuna cada cinc o sis anys.

El temps del fosser Francesc Castro Mesalla (1918-1936) es feia la volta completa a la fossa comú cada 6 anys. Quan el fosser era Joan Golart Xarrié (1936-1959) només es va fer una volta completa més un 20% una segona volta. El fosser Joaquim Golart Urgell (1959-1997) no va arribar a fer una volta completa a la fossa comú; ell diu que li faltava encara un 10%. El fosser actual Miquel Vanrell Sina, des de l'any 1997, ha fet una quarta part de la fossa comuna.

A causa de la lentitud en la realització de la volta completa a la fossa comuna, ara s'ha introduït el costum de col·locar làpides i creus de pedra a les tombes fetes a la terra.

NOMENAMENT DE CUSTOS

Hem de dir que el conservador Joan Joy Pizà va ser batle en tres ocasions. La primera entre 1888 i 1891; la segona entre 1895 i 1897 i la tercera entre 1904 i 1905. El batle Joan Puig també el va nomenar Custos. Llegim l'ofici que va escriure el batle conservador abans de fer la consulta a la corporació:

Teniendo en cuenta las excepcionales circunstancias y virtudes cívicas y religiosas que en V. Concurrén además de los relevantes servicios prestados durante el tiempo que desempeño el cargo de Custos del cementerio católico de esta villa he tenido á bien nombrarle interinamente para dicho cargo, sin perjuicio de lo que tenga á bien resolver la corporación municipal .

Lo que traslado a V. Esperando se dignará a aceptar el nombramiento de referéncia.

Dios guarde a V. muchos años. Sóller, 10 de julio de 1902. Joan Puig.

Un cop obtingut el permís de la corporació el batle Joan Puig Rullan escriví el següent ofici:

En la sesión que celebró el Ayuntamiento el día doce del actual, acordó nombrarle en propiedad Custos del cementerio católico de esta villa.

Lo que tengo la satisfacción de comunicar á V. para su convencimiento y efectos consiguientes. L'ofici, signat per Joan Puig, està datat l'u d'agost de 1902. Hem de dir que Mn. Josep Rullan i Mir ja no es trobava en condicions, a causa de la seva delicada salut, d'acceptar el nomenament.

Ens consta que es va seguir cuidant de la capella fins entrat el segle XX.

Hem vist un document signat per l'arxiver i bosser de la Parròquia, Mn. Ramon Colom Mayol que així ho testifica:

Como archivero de esta parroquia he recibido de D. José Rullan Pbro. y Custos la cantidad de ocho pesetas importe de la procesión, miserere en la capilla del cementerio y un responso por todos los difuntos allí sepultados. Sóller 10 de Diciembre de 1895. Ramon Colom.

Si llegim la llista dels diferents donatius rebuts, veurem que figura el nom del rector Sebastià Maimó que va prendre possessió del seu càrrec l'any 1899. Segueixen altres donatius que ens fan pensar que el capellà Busquera a principi del segle XX encara tenia cura de la capella del cementeri.

Dia 15 de novembre de 1910 el capellà Busquera regala una imatge per a la capella del cementeri. Al Butlletí Diocesà llegim: En la iglesia del cementerio y antes de la Misa mayor, el Rdo. Sr. Ecónomo bendice una imagen de la Virgen Dolorosa tallada por el escultor D. Guillermo Galmés y regalada por el Rdo. D. José Rullán Pbro. Son padrinos los jóvenes Antonio Deyá y Antonia Rullán.

Tot i que el Butlletí Diocesà parla del quinze de novembre sembla que la benedicció tengué lloc el dia 17 i, també, que el capellà Busquera no volgué que a Sóller sabessin que ell havia regalat la imatge. Al Setmanari Sóller del 19 de novembre de 1910 podem llegir: El jueves de esta semana (día 17) como se había anunciado, tuvo lugar en el Oratorio del cementerio de esta ciudad la bendición de una preciosa figura de Nuestra Señora de los Dolores.

En el acto de la bendición fueron padrinos el joven Antonio Deyá Rullán, hijo del juez municipal de esta ciudad D. Damián Deyá y la señorita Antoñita Rullán Terrasa, hija de nuestro amigo D. José, sobrino del Rvdo. D. José Rullán Pbro.

Con tal motivo hubo misa cantada, a la que acudieron muchos fieles, entre ellos los niños que asisten á las escuelas de párvulos que dirigen las Hermanas de la Caridad.

El Rdo D. Sebastián Esteva, Ecónomo de esta parroquia, pronunció un hermoso sermón.

La figura de Nuestra Señora de los Dolores es regalo de una devota persona.

ALTRES DETALLS DE LA CAPELLA

Aquest oratori ocupa un quadrilàter de 5 metres de llargària per 4'4 metres d'amplària. Es troba cobert per una volta de canó que arriba a una altura màxima sobre el trespol de 4'85 metres. La teulada, de doble vessant, està culminada per una espadanya a la cantonada nord-oest on es troba la campana.

La creu de l'escultor Pere Joan Grimalt i la Mare de Déu dels Dolors de Galmés es troben dins una fornícula que, per la part exterior, duu pintures al·lusives a la Passió de Crist (llança, canya amb un pedaç empapat de vinagre,

fuet, estenalles, martell i claus,...), i als costats d'aquesta fornícula s'imiten sengles pilastres. És obra del pintor solleric Cristòfol Pizà.

L'altar de la capella és el que es trobava al retaule de la Sagrada Família de la Parròquia de Sant Bartomeu. Altre temps (1888) aquest altar es va col·locar a la capella provisional del Cor de Jesús, que aleshores es trobava on ara hi ha el retaule de Sant Gregori Magne.

A les parets de la capella hi ha un Via Crucis que va regalar, l'any 1948, Maria de la Pau Colom Casasnovas.

Segons entram, a la dreta, hi ha la petita sagristia on podem trobar bona part dels mobles i ornaments descrits en aquest treball. Això sí, el fet que es rompés el vidre de la finestra per entrar a robar i la deixadesa dels responsables es fa palesa als mobles plens de corc i l'estança plena de pols. Cinc ratapinyades, que vàrem veure a la darrera visita que férem al temple, han convertit la sagristia en el seu domicili.

A l'altre costat del temple es troba una habitació de la mateixa mida que la sagristia serveix de magatzem. Allà veurem les cadiretes d'anar a missa que es feien servir a les cerimònies religioses; segurament, altre temps hi havia el tendal que es travava a unes anelles de la façana de l'oratori per protegir del sol i de la pluja els fidels que no havien cabut dins el temple.

Quan Rullan i Mir es va fer càrrec del cementeri, el magatzem esmentat feia les funcions de dipòsit de cadàvers i la sagristia era la sala de vetla dels familiars. Després, just a l'esquerra de la segona porta d'entrada al cementeri, es feren una sala d'autòpsies, el dipòsit de cadàvers i, per iniciativa de Rullan i Mir, la sala de vetla amb una xemeneia. Aquestes obres, que nosaltres encara hem conegut, les va fer mestre Josep Lladó. Poc després, abans d'arribar en aquestes dependències es va construir la casa del fossar.

Sabem que, al llarg del segle XX, han estat Custos de la capella del cementeri Mn. Jeroni Pons, Mn. Antoni Caparó, Mn. Josep Morey i, el darrer, Mn. Felip Guasp.

Un temps, els dimecres i els divendres del mes de novembre, se celebraven misses resades a la capella. El segon diumenge de novembre Mn. Miquel Rosselló pujava l'harmòni i es feia un ofici solemne per a les Ànimes del Purgatori. El fossar treia la trona de fusta a la part exterior del temple perquè poguessin sentir el sermó tots els assistents a la celebració. També se celebraven misses per encàrrec al temple.

En temps de Mn. Josep Rullan els serveis que feia la comunitat parroquial a la capella es cuidava de cobrar-los l'arxiver Mn. Ramon Colom conegut com el capellà Pallisser.

Ja hem dit que a la paret de l'altar de l'Oratori hi ha pintures de Cristòfol Pizà que es troben sobre una tela enguixada que està clavada al mur. Essent custos Mn. Josep Morey Vicens la teulada es trobava tant deteriorada que les goteres feren malbé una part de les pintures de Pizà que es perderen

sense remei. Va pintar de bell nou el temple mestre Joan Arbona Fontanet i la reparació de la teulada costà 65.000 pessetes, que va pagar la Parròquia de Sant Bartomeu.

Després del Vaticà II deixaren de fer-se les celebracions a la capella i passaren a realitzar-se a una explanada exterior de dins el cementeri, la qual cosa no justifica l'abandonament d'aquest Oratori.

DESCRIPCIÓ ACTUAL DEL CEMENTERI VELL

Terrassa de la capella:

Per entrar a la marjada més antiga del cementeri creuarem una porta d'estil neoclàssic que té un relleu de l'escut de Sóller i la data de 1828. En aquesta part del cementeri no abunden les representacions escultòriques i també trobana la fossa comuna.

Aquest nucli primitiu del cementeri va ser beneït el 13 de gener de 1814. Llegim al llibre de *Nottitias del molt Rd comu de Sóller*:

A los 13 de enero de 1814 se bendijo solemnemente por delegación especial del M.Y.S Gobernador de este Obispado por mi el infraescrito Rector el Cementerio nuevo antes llamado vulgarmente Son Sanch cuyo terreno había comprado con aprobación superior el Ayuntamiento Constitucional de esta villa al honor Bartolomé Morell: a cuya bendición asistió todo el clero, el mismo Ayuntamiento y varias personas de este pueblo, y desde el momento se empezó á enterrar á todos los difuntos en dicho cementerio, y se continuó hasta el 26 de Mayo del mismo año. De que doy fe. Pedro Gamundí Rtor.

Quan va caure el govern constitucional, es van tornar enterrar els cadàvers a les esglésies. Si feim un recorregut per tota la marjada podrem destacar algunes de les tombes.

La tomba número 68 pertany a la família Pons i Castañer coneguda amb el malnom de Tiró, a la qual va pertànyer l'historiador i prevere Mn. Jeroni Pons Roca tot i que ell va morir dins un vaixell que partia cap a Amèrica i les seves despulles descansen al cementeri de Cadis. Podem veure un relleu d'un rellotge d'arena alat que té una ala d'una au diürna i l'altra ala d'una au nocturna. Aquesta sepultura està cimejada per una creu.

La sepultura número 63 és la de la família Serra. Aquí es troba enterrat el doctor Pere Lluc Serra Canyelles i la seva esposa Trinitat Pastor. Aquest metge va atendre professionalment a Catalina Homar per encàrrec de l'Arxiduc. Podem veure el relleu d'una serra escut de la família. En aquesta tomba podem llegir la data de 1856. Corona la tomba una creu metàl·lica.

Al cantó d'aquesta terrassa que es troba devora el solar número 63 es trobava un espai que no es podia utilitzar ja que hi havia una soca d'un xiprer. El fosser Bartomeu Negre Marcús va llevar aquesta soca i es va fer en aquest mateix lloc la tomba de la seva família, que porta el número 63 A.

La tomba número 61 pertany a la família de Can Gordo. Podem llegir el

nom de Pere Lluch Ripoll i Palou. En aquesta tomba està enterrat Mn. Pere Lluc Ripoll Moragues que ens va regalar als sollerics el santuari de Santa Maria de l'Olivar des Fenàs més conegut com Sa Capelleta. Sota una creu metàl·lica trobam l'anagrama de Jesús i la inscripció *Jo te salud ¡oh creu! Únique esperance*. Un àngel anuncia: *Morts veniu a judici. Esperam sa resurrecció*.

Al solar número 58 es troba la sepultura dels esposos Pere Alcover i Maspons i Lluïsa Castanyer i Morey. A la làpida es pot veure una torxa al revés i als seus costats les lletres alfa i omega. Als extrems de la làpida hi ha dues pilastres amb capitells d'ordre compost i flors. Corona el conjunt la inscripció *RIP*, un crismó i una creu de pedra.

La tomba número 60 porta la inscripció: *Francisco Canals Mayol y familia 27 de febrer de 1859*. Es tracta de la sepultura de Ca S'Hereu. En aquesta tomba es pot veure l'escut de la família Canals representat per una creu i tres copinyes.

La tomba número 24 té una làpida de marbre i s'hi poden llegir els noms de les famílies *Ensenyat-Oliver* i *Prats-Alvarez*. En aquesta tomba es troba enterrat el canonge Silles, que nomia Joan Ensenyat Oliver, que també va ser rector de Sóller entre els anys 1945 i 1947.

La número 269 és la tomba de Can Pinoi. S'hi troba enterrat el fill il·lustre de Sóller Joan Marquès Arbona que va ser fundador del Setmanari Sóller. La làpida la va realitzar el marbrista Macià Vidal Colom que va ser deixeble de l'escultor Amills. D'aquest marbrista són moltes de les escultures que representen llibres oberts sobre un faristol i a les pàgines es troben els noms dels difunts. A una senzilla làpida sota una creu es pot llegir: *Aquí reposen Joan Marquès Colom de Can Pinoi i els seus. Al cel sien*.

A la sepultura número 272 podem veure una làpida de pedra cimejada per una creu i la inscripció *Aquí descansan los restos de D. Antonio Arbona Bauzá. Falleció 12 mayo 1904. E.P.D.* A En aquesta tomba podem veure un rellotge d'arena alat i a sobre ell una dalla i una torxa al revés.

A la sepultura número 265 es pot llegir: *Aquí descansa el cadáver de Benito Sampol Morell* és de l'any 1839. És la làpida més antiga del cementeri.

A la tomba número 263 es troba enterrat el pintor Juli Ramis Palou (1909-1990). Aquesta sepultura és propietat de Pere Antoni Serra Bauzá. Juli Ramis és fill il·lustre de Sóller. També es pot llegir el nom de la família propietària *Pastor Márquez*, i la data de *maig de 1858*.

A la número 262 podem veure el relleu d'un colom que ens recorda la família propietària. Es tracta de la família del bisbe Mateu Colom Canals, fill il·lustre de Sóller tot i que el prelat solleric està enterrat a l'església de Sant Bartomeu. En aquesta tomba hi ha el cadàver del canonge Mn. Antoni Canals Rullan oncle del bisbe.

A la número 249 es troba l'escultura millor del cementeri, obra de Josep Llimona i Bruguera, que amb el títol del Sant Sepulcre fou construïda l'any

1919. Representa Crist mort envoltat per Sant Joan i la Mare de Déu que es troben drets i Maria Magdalena agenollada. L'obra d'art va ser un encàrrec de la família propietària, Morell. El basament és de pedra de la muntanya de Montjuïc, treballat també per Llimona i que constitueix el sepulcre pròpiament dit. La qualitat artística d'aquesta escultura va fer que l'Ajuntament permetés que tot el conjunt escultòric es col·locàs a la fossa comuna, tot i no pertànyer al solar de la tomba. Podem trobar un altre conjunt escultòric amb el mateix nom a la Basílica de Santa Maria de Vilafranca del Penedès, obra també de Llimona i de l'any 1916. Les dues obres tenen una semblança considerable. Darrerament els propietaris actuals (2013) se n'han dut l'escultura. Hem de dir que aquesta escultura així com les de Cristòfol Quintana i les de Miquel Arcas estan protegides i així figura a la corresponent fitxa del catàleg. Donada la importància d'aquesta desaparició, volem creure que la sensibilitat dels propietaris i el sentit de la responsabilitat del nostre Consell i del nostre Ajuntament faran que torni aquesta magnífica obra de Llimona, que és un orgull per al nostre cementeri.

Als expedients d'obres de l'Ajuntament hem trobat (signatura 4485) dues sol·licituds per a poder instal·lar l'escultura d'en Llimona i ocupar l'espai necessari de la fossa comú. El primer duu la data de 3 de febrer de 1919. A n'aquest document Damià Mayol Alcover en nom de Catalina Estartús Guardiola, viuda de Joan Morell Coll de Can Bac, demana poder ocupar *ochenta centímetros del terreno inmediato á dicha sepultura destinado á fosa común*. Una altra sol·licitud amb data de 28 d'agost de 1921 demana *para la instalación del panteón de referencia 90 x 225 centímetros del terreno inmediato á dicha sepultura destinado á fosa común*. Amb data de 12 de setembre de 1921 la Comissió d'Obres i Cementeris informa favorablement amb els següents termes: *teniendo en cuenta que con el nuevo ensanche del Cementerio Católico se dispone de terreno para las necesidades de enterramientos en la fosa común y que en otras ocasiones ya se ha accedido a semejante demanda y considerando que con ello no ha de sufrir perjuicio el interés general del cementerio, antes bien ganará éste en ornato, han acordado informar a Vuestra Magnificencia que puede concederse el permiso pedido en la misma forma solicitada en la precedente instancia, salvo el derecho de propiedad y sin perjuicio de tercero...* El secretari de l'Ajuntament Guillem Marquès Coll signà l'autorització amb data de 28 de setembre de 1921.

La tomba número 247 porta una de les inscripcions mes escèptiques del cementeri: *La verdad ¡Aquí!*. Aquesta tomba pertany a la família Pastor de la qual era membre el metge Roques, que nomia Andreu Pastor Oliver (1848-1904). Aquesta sepultura està coronada per una creu de pedra.

La sepultura número 129 és obra del mestre picapedrer Josep Bernat Rotger. En aquesta tomba podem veure un relleu de marbre de Carrara que representa la cara de Josep Rosselló Villalonga, conegut a Sóller com a Pep

Inquero, obra de Mestre Joan Baptista Alcover Real.

La tomba número 126 pertany a la família Escalas de Can Llàntia. Està feta de pedra de Santanyí i coronada per una creu amb un Crismó. Es realitzà l'any 1961 per l'escultor Rayó.

La número 95, actualment propietat de la família Darder Serra, era la tomba de les Mares Escolàpies de Sóller.

Davant la capella està enterrada Maria Mayol Colom, filla il·lustre de Sóller, al solar número 105.

A la sepultura número 92 es troben les despulles del fill il·lustre de Sóller Jeroni Estades Llabrés. El fasser Joaquim Golart m'explicà que a causa que el seu baül era de grans dimensions, varen haver de reforçar el seu nínxol amb un raíl del tren.

La tomba número 113 és de les Germanes de la Caritat.

La número 117 és dels Missioners dels Segrats Cors. Tot i que duu la data de 1874 recordem que els Missioners vengueren a Sóller l'any 1920.

A la número 119, que va ser de Miquel Pastor i Marquès, està enterrat Miquel Manuel Serra Pastor (1903-1980) que es distingí pels seus treballs literaris i periodístics. En aquesta tomba podem distingir el relleu d'un rellotge d'arena alat amb una ala de ratapinyada i l'altra d'una au diürna. A la part superior es poden veure tres fruits de cascall.

A la tomba número 122 que duu la inscripció *Pedro Lladó i Pizá, a la memoria de su esposa D^a Antonia Alcover, que nació el 29 de mayo de 1838 y murió el 5 de octubre de 1869. Sencilla ofrenda que le dedica su esposo. Año 1871. Rogad por ella.* En aquesta tomba es pot veure un rellotge alat i a la part superior una urna amb un sudari. Coronant el conjunt es troba una creu.

Just devora la tomba de Miquel Serra hi ha la de Jean Dausset (1916-2009) que és fill adoptiu de Sóller i va ser premi Nobel de medicina l'any 1980. Es tracta de la tomba número 118, que juntament amb l'anterior és propietat de Pere A. Serra Bauzà. A n'aquesta tomba podem veure una escultura de granit obra de l'escultor francès afincat a Bunyola Patrick Guino.

La sepultura número 6 és propietat de Damià Canals i la família de Can Mart. Està ornamentada amb una magnífica escultura obra de Cristòfol Quintana Colom. Aquest escultor era natural de Palma i fill de Miquel Agustí Quintana i Maria Colom. Era sordmut i per aquest motiu a Sóller el coneixien com el Mut Quintana. Va venir a Sóller a treballar a les obres de la façana de la Parròquia de Sant Bartomeu i també del Banc de Sóller (lleó, sol, etc.). Es va casar amb la sollerica Isabel Maria Morell Noguera. Tengué dos fills: Maria que morí als 25 anys i Miquel que morí als 18 anys i que també exercia d'escultor. Cristòfol Quintana Colom morí a Palma l'any 1929, als 60 anys, i està enterrat a n'aquest mateix cementeri. La font que es troba devora el pont de Can Baveta, enfront de la fusteria de Can Reia també és obra de Cristòfol Quintana.

A la tomba número 53 trobam la següent inscripció: *Aquí descansa el cadáver del honor José Oliver marido de la señora Rosa Castañer que nació al 5 marzo de 1785 y murió al 25 de Noviembre de 1848.*

A la número 70 es podia llegir: *Familia de Can Palou cuyos individuos ya murieron. Polvo son. Ara és de la família Colom Rullan.*

La número 71 pertany a la família Alcover de Can Bardí. Aquesta làpida està feta per l'escultor B. Sitjar.

La sepultura número 40 és de la família de Cas Fidever i duu els llinatges de Colom Muntaner. Podem veure un rellotge d'arena amb una calavera i dues tibies. El conjunt està coronat per una creu.

La tomba número 89 és la de la família Ensenyat de Cas Pastor. Té una làpida de pedra cimejada per una creu.

La número 45, que pertany a la família Rullan Palou, té les lletres fetes per Macià Vidal Colom que, aleshores, feia feina per l'escultor Mateu Amills. Aquesta làpida està feta amb pedra de Binissalem i tota d'una peça.

La sepultura número 38 té una creu de pedra feta per Josep Bernat Vicens conegut com a mestre Pep Pitús.

La número 80 que duu el nom de *Palònia Oliver i dels seus* la va realitzar Gabriel Magraner conegut com mestre Biel Coc.

Segona terrassa. La de la casa del fosser.

El portal que dona a la terrassa del fosser va ser dissenyat per l'arquitecte Joan Guasp i Vicens, i es redactà el 2 d'agost de 1900. En aquest projecte també es preveia la construcció de la sala d'autòpsies, el tanatori i la sala de vetles. Segons aquest disseny el cementeri civil s'havia de reduir per tal de poder permetre les noves edificacions. Mestre Josep Lladó realitzà les obres esmentades l'any 1901.

Aquest portal és de mig punt enmig de dues pilastres llises. Al fris podem llegir *REQUIESCANT IN PACE*, tot i que inicialment havia de posar *ORATE FRATE PRO DIFUNTIS*. La cornisa està cimejada per un acroteri amb un relleu que representa l'escut de Sóller i una creu. Als dos extrems superiors de la porta es troben uns taüts coberts per un sudari. La totalitat de la porta és de marès de la finca de Son Garau de Campos. A l'enreixat es pot veure el crismó entre les lletres alfa i omega. La porta és obra del ferrer mestre Nicolau Huguet.

Aquesta terrassa la projectà, també, l'arquitecte Joan Guasp i Vicens.

S'ha construït una tomba sobre els solars 218 i 219 on podem veure una escultura de marbre de Carrara que representa un àngel que porta una creu i roses. És propietat de Jaume Oliver Mayol, i és obra de Lavarello&Torsegno de Gènova (Itàlia).

La sepultura número 368 representa un àngel sota una creu amb garlandes de flors que s'enfilen als seus braços, i un àngel llegeix una filactèria que

surt del ram de flors. És propietat de la família Casellas Garcia i és obra de l'escultor Agustí Elari.

La sepultura més gran d'aquesta segona marjada ocupa els solars 312, 313, 314, 315, 316, 323, 324, 325, 326 i 327. Era propietat de Francesc Castellet i Molins. L'any 1940 passà la propietat a Francesc Casellas Castellet. Sobre un prisma quadrangular, amb quatre pilastres per cara i fet tot amb pedra de Santanyí, podem veure tot el conjunt cimejat per una creu amb un sudari, una àncora, cordes i flors. Actualment aquesta làpida porta el nom de les famílies *Castelló-Mayol* i *Quirós-Castelló*. Les reixes que envolten aquesta tomba tenen una decoració amb fruits de cascall representats de tres en tres.

A continuació hi ha la sepultura de les Germanes de la Caritat, sense cap tipus de làpida ni decoració. Ocupa els solars 310, 311, 328 i 329.

La sepultura que ocupa el solar número 381 representa una escultura d'una creu de manera que els seus braços semblen troncs als quals han tallat les branques. Aquesta creu està clavada sobre el què sembla un munt de pedres. És de l'any 1906 i propietat de la família de Damià Orell. Tot el conjunt escultòric està realitzat per Cristòfol Quintana.

Als solars 317, 318, 321 i 322 trobam la tomba de Joan Puig Rullan de Can Lavet i família. Es tracta del batle que, l'any 1902, va tornar nomenar custos Mn. Rullan. La tomba està envoltada per un reixat de ferro i a la decoració escultòrica podem veure l'escut dels Puig. Tot el conjunt està coronat per una creu, és obra de Cristòfol Quintana.

La número 212 és el lloc de repòs de Mn. Josep Rullan i Mir. Té una senzilla làpida.

La sepultura 211 és de la família Miró Pastor i porta els seus escuts familiars. A la part superior de la tomba hi ha el crismó i al damunt una urna tapada amb un sudari. Uns fruits de cascall en relleu es troben als dos extrems de la part superior de la tomba. A la part inferior esquerra podem veure esculpida una altra urna de la qual surt un nigul que representa l'ànima, i al costat dret trobam l'escultura d'una dona que plora.

La número 210 és de senzilla factura i duu la inscripció de *Joan Magraner Berio*.

La tomba de Damià Frontera Castañer de Can Canonet o de Can Pandico és la número 308 i 309 i està realitzada per l'escultor J. Planas de Barcelona. Representa una creu de marbre de Carrara que dóna la impressió de dos troncs als quals han tallat les branques. Sobre la creu, cauen unes escultures de diferents flors com són roses, hibiscus, i d'altres, exquisidament treballades. Als peus de la creu trobam l'escultura d'una àncora i a la part posterior una corda esculpida en marbre subjecta les flors i l'àncora.

La tomba número 198 és obra de Miquel Arcas i representa un Sant Crist de marbre de Carrara que porta la inscripció: *A Jaime Arbona Frontera tu esposa e hija desean reunirse contigo en el cielo. 1913*. A la part superior de la creu de

marbre podem veure dos àngels esculpits en marès que pregunten mirant el Sant Crist. Entre els dos àngels hi ha una corona de flors.

La tomba número 203 representa un àngel amb flors i una creu que té al seu interior un trencadís groc. L'escultor és Pere Ricart, que tenia el seu taller al passeig de Sant Joan núm. 32 de Barcelona.

La número 160 és propietat de la Parròquia i conté les despulles del rector Bennàssar que el 4 de gener de 1891 va beneir aquesta ampliació del cementeri vell. També conté les despulles del rector Rafel Sitjar i Picornell i les del Vicari Fiquet. Aquest Vicari, de nom Josep Pastor i Castañer, es va enterrar a la tomba, propietat de la seva família, número 230, i un relleu de marbre de la cara del Vicari realitzat per l'escultor Joan Alcover decorava la tomba. Quan es va vendre aquesta sepultura, es traslladaren les despulles del Vicari Fiquet a aquesta de la Parròquia, i la família Mayol Quetglas, parents de Mn. Josep Pastor, va demanar que li entregassin el relleu que s'havia llevat.

La número 153 té una escultura on hi ha un àngel nin que porta una trompeta i es troba als peus d'una creu sobre la que s'enfila una heura. És obra de l'escultor Sebastià Alcover Garcías. És de la família Barceló Munar.

La número 139 és obra de Miquel Arcas i té l'escultura d'un àngel que porta un llibre que posa: *Vive en Dios. No muere vive eternamente*. És de la família Oliver Rullan i porta la data de 1911.

La sepultura 135 representa un relleu d'una dona plorant amb una torxa. Cimeja el conjunt una creu i sota la creu podem veure unes ales. És de Josep Forteza Pomar i família, i obra de Cristòfol Quintana, de l'any 1904.

La sepultura número 168 representa el pas dels cossos a l'ànima. D'una tomba surten cinc ànimes, representades per columnes, i que es transformen en un nigul que podria ser el cel. La creu sobre el nigul que recorda que Jesús va morir per donar-nos vida eterna, la qual podem gaudir en el cel.

Aquesta mateixa representació la podem trobar a la tomba número 146. Tornam trobar a la façana de la Parròquia de Sant Bartomeu aquest mateix nigul també obra de Joan Baptista Alcover. A la part superior d'aquesta sepultura hi ha una cadena amb baules de pedra, exquisidament treballades, que envolta una creu. Tot el grup escultòric anterior és de Joan Baptista Alcover Real. És de la família de Damià Canals Arbona.

La sepultura número 169 està cimejada per una creu de pedra de les mateixes característiques que la de la tomba número 168, però no té la cadena que hem esmentat. Això ens fa pensar que podria ser de l'escultor Joan Alcover. Porta el relleu d'un rellotge d'arena alat que té a un extrem una ala d'una ratapinyada, mamífer nocturn, i a l'altre extrem una altra ala d'una au diürna. També l'escultor Alcover Real solia representar d'aquesta manera els rellotges d'arena alats. És de la família Ferrà Siquier.

La sepultura número 231 és de la família Bernat Oliver i obra de l'escultor Cristòfol Quintana Colom. Representa una creu amb un sudari i flors i fulles

als peus.

A la sepultura 176 trobam un retxat metàl·lic obra de l'escultor Agustí Elari. Aquest retxat representa uns ceps molt ben treballats dels quals surten diferents sarments. Tot el conjunt exhibeix fulles i flors de gran mida. Es tracta de la sepultura d'Arnau Casellas. Aquest retxat abans es trobava a la tomba de Llorenç Roses i causa de la dificultat que presentava a l'hora d'entrar els baüls li feren llevar.

La tomba que ocupa els solars 191,192 i 193 representa una creu amb la cara de Crist i al seu peu els símbols de la Passió: estenalles, tatxes i martell. És obra de Cristòfol Quintana Colom. Pertany a les famílies Ferrer Ripoll i Pizà Ferrer de Cas Xico. Als extrems d'aquesta làpida es pot veure la representació de dos focs.

La tomba número 187 propietat de Pere Antoni Alcover Morell és de l'any 1904. Paga la pena aturar-se a veure un relleu de dos àngels sota una creu. Un d'aquests àngels porta una corona d'espines i l'altre els tres claus. Cimeja el conjunt una creu. En aquesta tomba es trobaven les despulles de Francisca Alcover Morell fins que es traslladaren a la Parròquia de Sant Bartomeu.

La 396 és dels esposos Pizà Ferrà, i de Bartomeu Sampol i família, és una creu amb un sudari i és de C. Quintana. Aquesta creu representa que està subjectada per un munt de pedres.

La número 133 conté les despulles del poeta Guillem Colom i Ferrà, fill il·lustre de Sóller. Als extrems de la làpida es veuen sengles pilastres. És interessant fixar-se en els relleus d'uns cérvols i una creu.

El solar número 197 es troba enterrat el fill il·lustre de Sóller Guillem Colom Casanovas. Es tracta d'una làpida senzilla i si ens hi fixam bé darrere es pot veure una antiga làpida de l'any 1891 que ens indica l'enterrament d'Antoni Arbona.

La segona terrassa es va eixamplar formant un bocí de l'eixamplament oest. Ja que hi som, val la pena entrar en aquest eixamplament i cercar la tomba de Can Xim Tambora. Aquesta tomba duu el número 38 de l'esmentat eixamplament (no confondre amb la numeració del cementeri vell). Es tracta d'una sepultura realitzada per mestre Gabriel Magraner, conegut a Sóller com a mestre Biel Coc, hi podem veure els relleus de les cares de Josep Borràs Pastor i Maria Mayol Sastre, fets amb marbre per l'escultor Joan Alcover.

ELS ESCULTORS I LES ESCULTURES AL CEMENTERI VELL. GENERALITATS.

Bona part dels escultors que tenen la seva obra al cementeri vell han treballat a les obres modernistes i retaules de la Parròquia de Sant Bartomeu. Trobam que Cristòfol Quintana Colom, Josep Llimona i Bruguera, Joan Baptista Alcover Real, Miquel Arcas Pons i Sebastià Alcover Garcias tenen obra al temple matriu de Sóller. Imaginam que les famílies que volien que les

seves tombes fossin dignes d'admiració solien assessorar-se prèviament amb qualcú de la Parròquia. D'altres, cercaven directament escultors de Barcelona com Planas o Ricart. Aquest darrer s'anunciava a les planes del Setmanari Sóller durant el decenni de 1910. També hi havia famílies que no dubtaven a cercar escultors italians com hem vist en aquest treball.

Cristòfol Quintana treballà a la façana de Sant Bartomeu. Si ens fixam en l'acurat treball de les pedres i, especialment, de les que conformen els pinacles o bé aquelles que envolten la rosassa veurem que és necessària la mà d'un bon artesà. Quintana signava bona part de les seves obres. Si qualcuna no duia la seva signatura la podem identificar perquè tenia el costum d'esculpir una piràmide quadrangular aplatada al punt on es troben els dos braços de la creu. Per aquest motiu les seves creus no solien portar el Sant Crist. Quintana solia treballar majoritàriament la pedra.

Joan Alcover Real no signava mai les seves obres però sabem de la seva destresa treballant el marbre de Carrara, la pedra o el marès. A la capella del Cor de Jesús de la Parròquia de Sant Bartomeu, sota l'altar, podem veure dos relleus de marbre de Carrara que representen la Resurrecció de Llàtzer i la multiplicació dels pans i dels peixos. Són de l'any 1939 i ens demostren la perícia de l'escultor. A la façana del mateix temple i ja de finals del decenni de 1940 es troben dos relleus de marès: el de l'esquerra, que representa el nigul que formen les ànimes que surten de la tomba i, el de la dreta, un rellotge d'arena alat envoltat per les lletres *SIC VITA FUGIT* (així passa la vida). Hem vist diferents representacions del rellotge alat al nostre cementeri i també hem observat que Joan Alcover sol posar-hi una ala de ratapinyada i l'altra d'una au diürna. El fosser Joaquim Golart m'ha comentat que hi ha alguns relleus del cementeri vell obra d'un tal mestre Joan. Per aquest motiu hem pensat que si els atribuïm a Joan Alcover Real no anam gaire errats.

Altra característica que hem observat al cementeri de Sóller és que a la segona terrassa hi ha més representacions de fruits de cascall que a la primera, i que sempre es presenten en grups de tres.

Quan hem descrit les tombes sovint deim que són propietat de tal o qual persona, i ho feim perquè ho veuran escrit a la sepultura i ajudarà el visitant a identificar el lloc on es troba l'escultura de la qual parlam. En cap cas atorgam o llevam el títol de propietat a ningú.

EL PLÀNOL DE MN. JOSEP RULLAN I MIR

Inicialment la segona terrassa s'havia de fer amb les mateixes característiques que la primera: tombes al voltant de tota la marjada i la fossa comuna al centre. Posteriorment s'aixecà un plànol en el qual tota la terrassa està dividida en petits solars que servien per a la construcció de les tombes. La idea no agradà a Rullan i Mir. Ell volia que hi hagués solars més grossos es podrien embellir amb conjunts escultòrics. Aquest problema quedà solucionat amb el fet de que

les famílies que disposaven de prou recursos econòmics compraren més d'un solar per construir la seva sepultura.

El capellà Busquera presentà a les autoritats un plànol elaborat per ell mateix, l'any 1890, en què proposa les següents modificacions:

1. A la marjada dels garrovers, actual aparcament, proposava construir el portal principal d'entrada al cementeri. L'argument que utilitza Rullan era que si aquest portal es realitzàs just enfront d'on hi ha les escales que passen d'una terrassa a l'altra tendrien, només entrar, una visió general del lloc sagrat. A l'esquerra i a la dreta del portal principal i ja dins la marjada dels garrovers proposava que es construís el tanatori, sala de vetles, casa del fesser, sala d'autòpsies, magatzem i cotxeria.
2. Es llevaria la capella de la segona terrassa així com el tanatori i la sala de vetles que, aleshores, es trobaven al mateix edifici que la capella.
3. Es faria una escala que comunicàs la segona terrassa amb una tercera on només hi hauria el nou temple del cementeri, molt més gran que l'actual i envoltat d'un jardí que tancaria una reixa.
4. Aleshores el cementeri civil, que Rullan anomena neutre, ocupava l'espai que després va ser la sala d'autòpsies, sala de vetles i tanatori, així com l'espai central al qual dona la segona porta del cementeri. Ja hem comentat que segons els nous projectes es va realitzar d'aquesta manera i el cementeri civil quedà molt més petit del que inicialment s'havia previst. Si s'hagués seguit el plànol del capellà Busquera no s'hagués tocat el cementeri civil.

Quan l'arquitecte Josep Alomar Bosch signà, l'any 1913, un nou projecte del cementeri, col·locà una gran església a la part superior del lloc sagrat, copiant la idea del capellà Busquera. Això sí, el cementeri projectat per Alomar era de majors dimensions que el proposat per Mn. Josep Rullan.

FONTS CONSULTADES

- Arxiu de l'Ajuntament de Sóller
- Arxiu Parroquial de Sant Bartomeu de Sóller
- Crònica dels Missioners dels Sagrats Cors de Sóller
- Catàleg de Patrimoni de l'Ajuntament de Sóller
- Arxiu fotogràfic de l'Ajuntament de Sóller
- Arxiu de Mn. Josep Rullan i Mir
- Butlletí oficial del Bisbat de Mallorca
- Setmanari Sóller

AGRAÏMENTS I FONTS ORALS

- Andreu Joan Garcia Morell
- Marià Gastalver Martín
- Joaquim Golart Urgell
- Ricard Janer Bonafè
- Isabel Maria Morell González
- Antoni Nigorra Matamales
- Plàcid Pérez Pastor
- Antoni Quetglas Cifre
- Ramon Ripoll Vanrell e.p.d.
- Josep Sunyer Ribas
- Miquel Vanrell Sina



Porta d'entrada a la terrassa més antiga del cementeri.



Façana de la capella del cementeri.



Mossèn Josep Rullan i Mir. Com a custos de la capella li donà l'aspecte actual.



Mossèn Ramon Colom Mayol, el capellà Pallisser, va ser arxiver i bosser de la Parròquia en temps que el capellà Busquera era custos del cementeri.



Santcrist, de Pere Joan Grimalt (1791) i Mare de Déu dels Dolors de Guillem Galmés (1910).



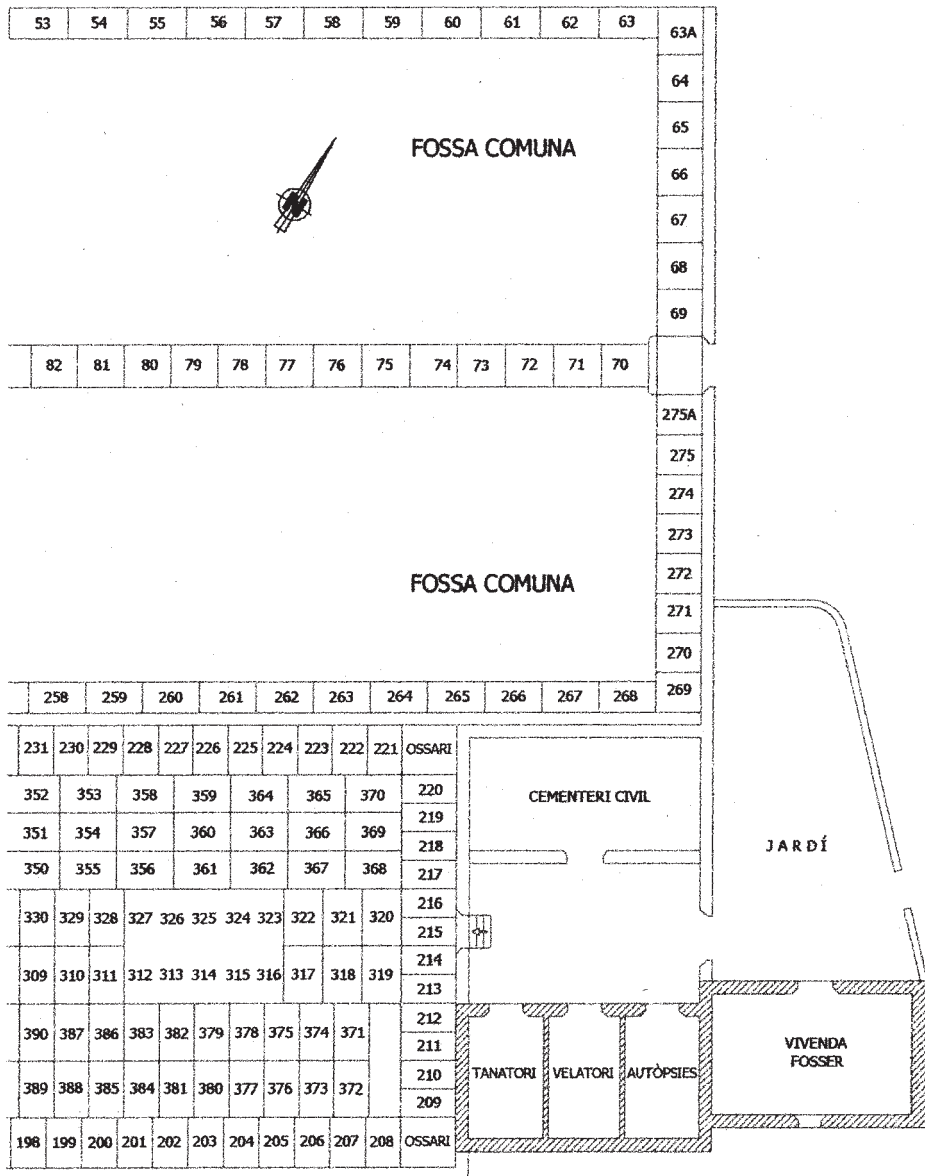
Bon Jesús ressuscitat de la Parròquia de Sant Bartomeu, obra de l'escultor Pere Joan Grimalt.

| | | | | | | | | | | | | | | | | | | | | | | | | | |
|---------|--------------|--------------|-----|-----|-----|-----|-----|-----|-----|-----|-------|--------|-----|-----|-----|-----|-----|-----|-----|-----|-----|-----|-----|-----|--|
| 21 | 22 | 23 | 24 | 25 | 26 | 27 | 28 | 29 | 30 | 31 | 49 | 50 | 51 | 52 | 53 | | | | | | | | | | |
| 20 | FOSSA COMUNA | | | | | | | | | | 32 | 48 | | | | | | | | | | | | | |
| 19 | | | | | | | | | | | 33 | | | | | | | | | | | | | | |
| 18 | | | | | | | | | | | 34 | 47 | | | | | | | | | | | | | |
| 17 | | | | | | | | | | | 35 | 46 | | | | | | | | | | | | | |
| 16 | 14 | 13 | 12 | | | | | | | | 36 | 45 | | | | | | | | | | | | | |
| 15 | 11 | 10 | 9 | | | | | | | | 45 A | 45 | | | | | | | | | | | | | |
| | 1 | 2 | 3 | 4 | 5 | 6 | 7 | 8 | 37 | 44 | | | | | | | | | | | | | | | |
| | | | | | | | | | 38 | 43 | | | | | | | | | | | | | | | |
| Capella | | | | | | | | | 39 | 42 | | | | | | | | | | | | | | | |
| | 97 | 96 | 95 | 94 | 93 | 92 | 91 | 90 | 89 | 88 | 87 | 86 | 85 | 84 | 83 | 82 | | | | | | | | | |
| | 103 | | | | | | | | | | | | | | | | | | | | | | | | |
| | 108 | 102 | 101 | 100 | 99 | 98 | | | 244 | 245 | | | | | | | | | | | | | | | |
| | | 107 | 106 | 105 | 104 | | | | 246 | 457 | | | | | | | | | | | | | | | |
| | 111 | 110 | | | | | | | 243 | 247 | | | | | | | | | | | | | | | |
| | 114 | 112 | | | | | | | 242 | 241 | 248 | | | | | | | | | | | | | | |
| | 115 | 113 | 109 | | | | | | | | 241 A | 240 | 249 | | | | | | | | | | | | |
| | 116 | FOSSA COMUNA | | | | | | | | | | 458 | 239 | 250 | | | | | | | | | | | |
| | 117 | | | | | | | | | | | OSSARI | 459 | 251 | | | | | | | | | | | |
| | 118 | | | | | | | | | | | | | | | | | | | | | | | | |
| | 119 | | | | | | | | | | | | | | | | | | | | | | | | |
| | 120 | | | | | | | | | | | | | | | | | | | | | | | | |
| | 121 | 122 | 123 | 124 | 125 | 126 | 127 | 128 | 129 | 130 | 131 | 252 | 253 | 254 | 255 | 256 | 257 | 258 | | | | | | | |
| OSSARI | 144 | 143 | 142 | 141 | 140 | 139 | 138 | 137 | 136 | 135 | 134 | 133 | 132 | | 238 | 237 | 236 | 235 | 234 | 233 | 232 | 231 | | | |
| 145 | 429 | 426 | 425 | 424 | 421 | 420 | 417 | 416 | 413 | 412 | 409 | 408 | 405 | | 340 | 341 | 346 | 347 | 352 | | | | | | |
| 146 | | | | | | | | | | | | | | | | 339 | 342 | 345 | 348 | 351 | | | | | |
| 147 | 430 | 427 | 426 | 423 | 422 | 419 | 418 | 415 | 414 | 411 | 410 | 407 | 406 | 179 | 180 | 338 | 343 | 344 | 349 | 350 | | | | | |
| 148 | | | | | | | | | | | | | | 178 | 181 | | | | | | | | | | |
| 149 | | | | | | | | | | | | | | 177 | 182 | 337 | 336 | 335 | 334 | 333 | 332 | 331 | 330 | | |
| 150 | 288 | 287 | 286 | 285 | 284 | 283 | 282 | 281 | 280 | 279 | 278 | 277 | 276 | 176 | 183 | | | | | | | | | | |
| 151 | | | | | | | | | | | | | | 175 | 184 | 302 | 303 | 304 | 305 | 306 | 307 | 308 | 309 | | |
| 152 | 289 | 290 | 291 | 292 | 293 | 294 | 295 | 296 | 297 | 298 | 299 | 300 | 301 | 174 | 185 | | | | | | | | | | |
| 153 | | | | | | | | | | | | | | 173 | 186 | 403 | 402 | 399 | 398 | 395 | 394 | 391 | 390 | | |
| 154 | 455 | 454 | 451 | 450 | 447 | 448 | 443 | 442 | 439 | 438 | 435 | 434 | 431 | 172 | 187 | | | | | | | | | | |
| 155 | | | | | | | | | | | | | | 171 | 188 | 404 | 401 | 400 | 397 | 396 | 393 | 392 | 389 | | |
| 156 | 456 | 453 | 452 | 449 | 446 | 445 | 444 | 441 | 440 | 437 | 436 | 433 | 432 | | | | | | | | | | | | |
| OSSARI | 157 | 158 | 159 | 160 | 161 | 162 | 163 | 164 | 165 | 166 | 167 | 168 | 169 | 170 | 189 | 190 | 191 | 192 | 193 | 194 | 195 | 196 | 197 | 198 | |

Plano del Cementerio Rural de la Villa de Sóller Levantado en Mayo de 1899

Sector W.

Infografia P. Sunyer



Plano del Cementerio Rural de la Villa de Elnor levantado en Mayo de 1899

Sector E.

Infografia P. Sunyer



Detall d'un dels dos arquibancs que es troben a la capella de la Puríssima de la Parròquia de Sant Bartomeu de Sóller. Són obra de l'escultor Pere Joan Grimalt.



Sacra major de la capella del cementeri.



Detall de la calaixera de la sagristia de la capella.



Altar actual de la capella.



El rector Bernat Galmés i Miquel, que va beneir la capella el 12 d'abril de 1841.



Escultura de la sepultura núm. 6, obra de l'escultor Cristòfol Quintana Colom.



Làpida de la tomba núm 53.



Escultura de Josep Llimona i Bruguera que es trobava a la tomba núm. 249. Actualment no hi és. Pensam que aviat tornarà.



Estat actual de la tomba núm. 249 d'on ha desaparegut l'escultura de Josep Llimona.



Detall de la sepultura 229 en què es veu el relleu de la cara de Josep Rosselló, obra de l'escultor Joan Alcover Real.



Relleu de la façana de Sant Bartomeu de Sóller. Relloige alat, obra de Joan Alcover.



Detall de la sepultura núm. 272. Hi podem veure un relloige d'arena alat i a sobre una dalla i una torxa al revés. La dalla talla la vida i la torxa al revés la deixa a les fosques.



Detall de la sepultura núm. 40 on es pot veure un rellotge d'arena alat amb una calavera i dues tíbies.



Detall de la sepultura núm. 169. Hi podem veure un rellotge d'arena alat amb una ala de ratapinyada i l'altra d'una au diürna. És obra de l'escultor Joan Alcover.



Sepultura núm. 176. Hi podem veure un retxat metàl·lic obra de l'escultor Agustí Elari.



Relleu d'un nigul que es troba a la façana de Sant Bartomeu de Sóller.



Detall de la tomba núm. 168 que representa un nigul. Obra de l'escultor Joan Baptista Alcover Real.



Detall de la sepultura núm. 168. Hi podem veure una cadena amb baules de pedra que envolten una creu. Obra de l'escultor Joan Alcover.



Tomba núm. 198. Conjunt escultòric obra de l'escultor Miquel Arcas.



Sepultura núm. 133 que conté les despulles del poeta i fill il.lustre de Sóller Guillem Colom i Ferrà.



Tomba núm. 231, obra de l'escultor Cristòfol Quintana Colom.



Sepultura més gran de la segona terrassa que ocupa els solars 312, 313, 314, 315, 316, 323, 324, 325, 326, 327. Era propietat de Francesc Castellet i Molins.



Propaganda, sortida al Setmanari Sóller l'any 1913, que oferia els serveis de l'escultor Pere Ricart. Al cementiri de Sóller podem trobar la tomba núm. 203, obra de l'esmentat escultor.



Relleu de marbre de la cara de Mn. Josep Pastor i Castanyer que es trobava a la tomba núm. 230. Obra de l'escultor Joan Alcover.



Portal que dona a la terrassa del fosser dissenyat per l'arquitecte Joan Guasp i Vicens.



Tomba núm. 230 on es trobava el relleu de marbre de Mn. Josep Pastor i Castanyer.



Sepultura núm. 368. Hi podem veure l'escultura d'un àngel obra de l'escultor Agustí Elari.



Sepultura que ocupa els solars 317, 318, 321 i 322 on es troben les despulles del batle Joan Puig Rullan. El conjunt escultòric és obra de Cristòfol Quintana.



Sepultura que ocupa els solaris 218 i 219. L'àngel, de marbre de Carrara, és obra de Lavarello&Torsegno de Gènova (Itàlia).



Tomba nº 153. Conjunt escultòric obra de l'escultor Sebastià Alcover Garcias.



Sepultura núm. 139 que representa un àngel i és obra de l'escultor Miquel Arcas.



A la tomba núm. 135 podem veure un relleu d'una ploracossa amb una torxa. El conjunt és obra de Cristòfol Quintana Colom.



Detall de la reixa de la tomba que ocupa els solars 312, 313, 314, 315, 316, 323, 324, 325, 326 i 327 on es poden veure els fruits del cascall.



Tomba que ocupa els solars núm. 308 i 309. Magnífic conjunt escultòric realitzat per l'escultor J. Planas de Barcelona.



Sepultura que ocupa els solars 191, 192 i 193. Obra de l'escultor Cristòfol Quintana Colom.



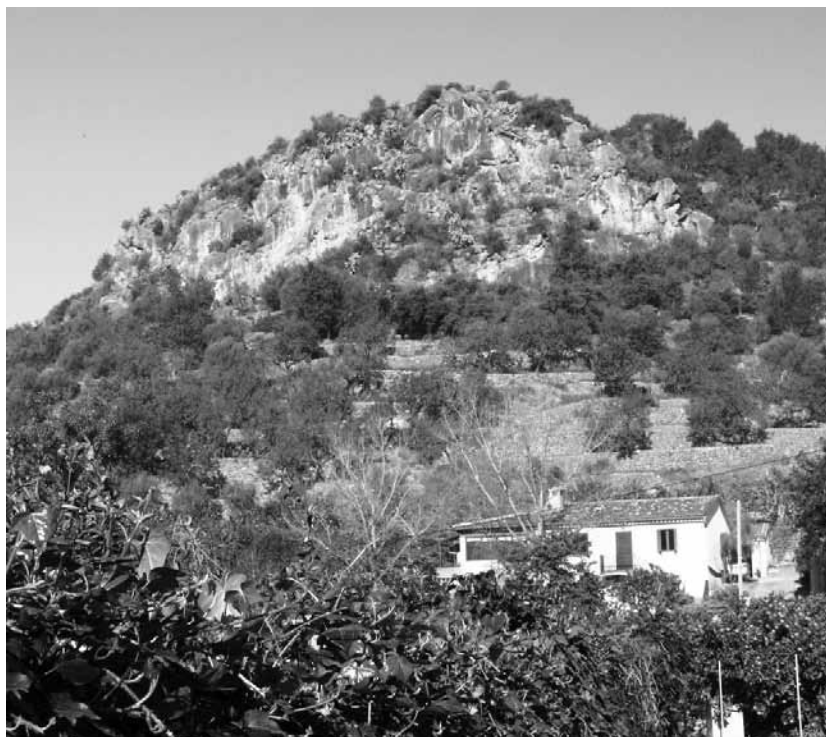
L'escultor Cristòfol Quintana Colom.



En aquesta foto es pot distingir fins on arribava la terrassa del fossar del cementeri vell. Es veu l'esquena d'ase que culminava el mur. A la dreta de la foto ja no és el cementeri vell sinó de l'eixamplament oest.

UNA GRAN TROBALLA ARQUEOLÒGICA: SA ROCA ROTJA - ABRIL 1966

Pere Frontera i Joan Gómez Vinardell



Cas Pagès - Sa Roca Roja Fotografia Jaume Deyá

Resum

La lectura a una comunicació de les darreres jornades, d'una informació incerta sobre la troballa d'uns bronzes a la Roca Roja l'any 1964, i per haver viscut aquells fets, tenir documentació que justifica com va passar i contacte amb Joan Gómez Vinardell, un dels qui feren la troballa, ha motivat la presentació d'aquesta comunicació.

ANTECEDENTS

L'any 1966 estava complint el meu servei militar a la "Estacion Naval de Sóller" i al mateix temps seguia treballant a l'Agrupament Escolta Capità Angelats de Sóller.

Al destructor “Almirante Miranda”, hi complien també el servei militar dos escoltes catalans, Joan Gómez Vinardell i Francesc Gustems Gumà, amb qui compartíem afanys i temps lliure, participant junts a moltes de les activitats, reunions i sortides del nostre agrupament.



El mariners Francesc Gustems Gumà i
Joan Gómez Vinardell



El Destructor “Almirante Miranda”
arribant al Port de Sóller

Per aprofitar la seva experiència en espeleologia i arqueologia, la colla de novells del nostre agrupament que en aquells moments la integraven Miquel-Enric Lladó Pons, com a cap i els novells: Andreu Oliver Castañer, Amador Castañer Noguera, Plàcid Pérez Pastor, Josep-Lluís Forteza Coll —i el sempre disponible antic escolta belga— Jacques Oliver Frontera, muntaren unes quantes activitats i sortides.

A una d'aquestes activitats, i després d'haver demanat permís a l'amo, exploraren la cova de Cas Pagès.

COPIAM DEL DIARI DE RUTA DE L'AGRUPAMENT ESCOLTA CAPITA ANGELATS:

30-01-1966 – *En una salida a Monnaber de la tropa, Jose Luis Forteza Coll, Plácido Pérez Pastor, Amador Castañer Noguera y Andrés Oliver Castañer, pasan al Clan formando una colla de novells dirigida por Miguel Enrique Lladó Pons.*

03-04-1966 – *La colla de novells ha salido hacia la finca de Can Tamany con el propósito de penetrar en una cueva allí existente. Nos acompañaban dos marinos scouts catalanes, entendidos en la materia.*

No se ha podido explorar del todo, pues hemos encontrado muchas piedras y hemos retardado la entrada, quedando lo intentaríamos el Viernes Santo.

08-04-1966 – *Esta mañana de Viernes Santo, la colla de novells ha penetrado*



La Secció de l'Agrupament Escolta Capità Angelats el 28-6-1964 a Can Bleda. Entre ells hi trobam uns quants dels qui, l'any 1966, anaren amb els mariners a la cova: Miquel Enric Lladó Pons, Andreu Oliver Castañer, i Pep Lluís Forteza Coll (Manquen Plàcid Pérez Pastor i Jacques Oliver Frontera).

en el interior de la cueva de Can Tamany, siendo una galería algo estrecha que se adentra en el interior, se han encontrado gran cantidad de huesos que se suponen son de animales, así como algunos trozos de cerámica reciente, algo más al interior ha aparecido una pequeña sala con gran polifерación de estalactitas y estalagmitas, siguiendo aún más adentro la cueva, pero no hemos podido seguir por tener que regresar a nuestras casas.

Siguiendo las excavaciones y exploraciones por parte de los marinos, han encontrado, bajo una roca y cerca de la cueva, valiosas cerámicas así como unas estatuillas de bronce.

El hallazgo como es de suponer ha sido meritorio, ocupándose, de momento, de ello los marinos.

COPIAM DEL DIARI D'EXCAVACIONS FET PER JOAN GOMEZ VINARDELL

CUEVA DE CAN TAMANY - PREEXPLORACION - Refª Plano Mascaró Pasarius (entre Sóller y Puerto) E-6 - DATOS: A: Hace 50 años que no ha entrado nadie. B: Entró un agricultor y dijo que por dentro era muy grande. C: Está tapada con piedras. D: En los agujeros existentes se nota aire caliente. E: La entrada fué en tiempo corral de cerdos y se tapó debido a que se perdió uno en el interior. F: Fue también usada para esconder contrabando.

EXPLORACION: El día 3-IV-1966 se procedió a su exploración, participaron Joan Gómez Vinardell -marinero del destructor "Almirante Miranda", y Juan -infante de marina, con la colaboración de los Scouts de Sóller: Miquel-Enrique Lladó Pons (cap de colla), Plácido Pérez Pastor, Andrés Oliver Castañer y Jose-Luis Forteza Coll. A: Nos pasamos la tarde destapando la entrada. B: A las 18 horas conseguimos encontrar la comunicación con el interior, siendo Plácido y Juan los primeros en entrar. Comunicando la existencia de una pequeña sala en rampa de unos 3 x 6 mts.



Cova de Cas Pagés – Sa Roca Roja - Fotografia Jaume Deya

Día 8-IV-1966: Se siguió de nuevo la exploración, añadiéndose al grupo Francisco Gustems – marinero del destructor "Almirante Miranda" i Jacques Oliver Frontera.

A: Ensanchándose de nuevo la entrada a fin de poder pasar bien, bajándose a la sala antedicha, encontrándose en ella restos de cerámica (no clasificada aún) y huesos de cordero y otros animales no clasificados. Al parecer todo ello de procedencia superior.

B: Se descendió hasta la segunda sala de unos 3x4 mts. En ella se siguieron encontrando cerámica y huesos de la misma procedencia. A partir de aquí la cueva toma un aspecto diferente, presintiendo como una pared o sedimento semi cubierto por una "tarera" o sea piedra y tierra en rampa movida por las aguas y erosiones naturales.

C: Siguiendo siempre la antedicha pared en una pequeña repisa nos reunimos todos a fin de destapar un nuevo paso, por el descendemos llegando por fin a la sala del "piano" o de las estalactitas.

(En el llibre de memòries de Joan Gómez, ens conta d'aquest fet: "al

davant hi anava un noi molt prim i petit d'estatura que semblava una anguila, estàvem intentant colar-nos per un forat, quan ell ens va rebre amb unes notes musicals, estudiava música, hi trobà unes estalagmites que donaven el to de l'escala musical, recordo que batejarem aquesta sala com sala de l'orgue".

En ella la más ancha de todas nos reunimos otra vez a fin de disfrutar de la belleza de este lugar.

D: *De aquí tomamos una nueva galería llegando a lo que llamamos "Altar de la virgen". Zona muy peligrosa debido a la poca solidez del suelo que esta formado por una grande rampa de piedras mal caídas. Siguen encontrandose estalactitas y estalagmitas.*

E: *Iniciamos la subida con intención de volver otro día para continuar la exploración.*

A la subida entre la primera sala y la entrada encontramos un hueso sedimentado, lo que nos hace sospechar una posible habitación del hombre primitivo.

Día 9-IV-1966: Descendemos hasta el "altar de la virgen", intentamos encontrar continuación, pero debido a la estrechez de los pozos, renunciamos y nos limitamos a recoger toda la cerámica y huesos posibles.

Día 9-IV-1966: Paseando he encontrado bajo una pared de bancal resto de cerámica, he empezado a excavar, encontrando varios trozos de cerámica, restos de ollas, platos etc.

Junto con una cuchara de bronce y plancha de plomo. Siguiendo la excavación hasta el anochecer, sin terminar los hallazgos antedichos.

Día 10-IV-1966: Se siguen encontrando bronce y cerámica de diversos tipo, todo ello revuelto entre huesos, al parecer cortados por la mano del hombre. Parece comida puesta a propósito para una ofrenda funeraria. Las ollas están tumbadas siempre teniendo la parte de atrás enfocada más o menos en dirección norte.

Día 17-IV-1966: Hoy hemos sacado mucha tierra, encontrándose varios bronce, todos ellos muy interesantes.

Día 23-IV-1966: – Nos encontramos delante de una pared de muy buena construcción, formada por dos filas de piedras gruesas y en el centro relleno de piedras pequeñas, detrás de ellas se encuentra cerámica muy pequeña y siguen encontrándose huesos acompañados de diversos dientes. Por la tarde damos por terminada la excavación del lugar debido a no encontrar nada más. Creemos que hemos hallado una parte de un "talaiot" que fue destruido en siglos anteriores cuando se parceló el terreno para su siembra. El material encontrado es muy diverso pudiéndose fechar como del siglo III al IV antes de J.C. Uno de los tipos de cerámica hallada es campaniense.

COPIAT DE "APUNTS DEL QUADERN DE CAMP JOAN GÓMEZ -SÓLLER 1966"

Sa Roca Roja; Finca Can Tamany. L'amo de Can Tamany ens comenta l'existència d'una cova en la seva finca i ens dona permís per intentar explorar-la.

En un descans del treball d'exploració de la cova, En Francesc i jo acabàvem de fer un mos. Quan vaig cercar un lloc per descansar, al costat d'un marge de pedra seca, just devora unes roques me vaig repenjar cercant un lloc per reposar. Cercava el punt idoni per repenjar l'esquena quan noto que una pedra o quelcom punxegut me molestava, intento treurer-ho amb el ganivet i trobo que la pedra no era pedra i quan començo a rascar al seu costat en surt una punta de bronze amb el cap d'un ànec o similar (el ganivet s'hem trenca). En Francesc baixa a veure el pagès per que ens deixi unes eines per esbrinar que hi ha en aquest lloc.

Els primers tocs de la prospecció semblen positius, doncs surten diverses ceràmiques, fet que ens porta a frenar el nostre entusiasme i fer un pla de treball, amb un cert mètode (jo tenia experiència de col·laborar en les excavacions al poblat ibèric de Cellecs i alguna col·laboració al Galera de Masnou, amb escoltes).

Els primers resultats han estat importants, doncs hem trobant força ceràmica, fet que ens ha portat a marcar amb un cordill una mica el terreny per excavar en punts concrets a fi de no barrejar la ceràmica. La punta de bronze ha resultat ésser un cullerot.

Estam excavant una paret de terra entre dues roques. En un principi creiem que pot ésser un Talaiot, però de la manera que surt el material, ens fa dubtar. L'espai entre les dues roques no fa gaire més d'un metre i el material dona la impressió que està estibat, no estam segurs, però sembla un amagatall fruit d'un robatori o acta de pirateria de l'època.

Trobam ceràmica grega, negra, gris emporitana, i una altra semblant a la ceràmica feta sense torn, que trobam en els poblats ibèrics de la costa i que en diem celta o hallstättica.

(Aquí podria ésser Talaiòtica. No estic segur.)

A la part esquerra trobam una cullera de bronze doblegada al costat d'uns discs també de bronze (en mol mal estat), també trobam ossos que semblen de mè o cabra, tots ells tenen signes d'haver estat tallats.

En el nivell mes baix i a 20 centímetres de la roca mare, en una àrea de 50 centímetres hem fet una troballa fora de serie.- no ens en sabem avenir, supera tot l'imaginat. Han sortit tres figures de bronze, dues representen un guerrer (creiem que és una representació del Deu Mart), i l'altre és un oferent que per el seu vestuari sembla grec o romà. Ens recorda altres estàtues vistes en algun llibre sobre la cultura balear, no estic segur però em sembla a una figura del museu d'Artà trobada a "Son Favar".

En aquest nivell també hem trobat un cullerot (el primer del que vàrem veure al costat d'una ceràmica i que hem esperat arribar a aquest nivell per treure). També es troben fragments de planxa de plom (no hi veiem cap signe d'inscripció). Les figures les trobam ajagudes una al costat de l'altre, a una li falta una cama i part del seu cap. Les tres figures estan col·locades de cara al nord. Trobam que la roca mare comença aquí i no podem excavar més avall.

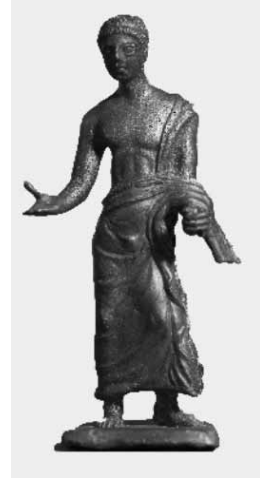
Peces de bronze trobades a Sa Roca Roja el 1966
Actualment exposades al Museu de Mallorca



Guerrer 1 -bronze Roca Roja
Altura 24,50 c. = Pes 1345 gr.



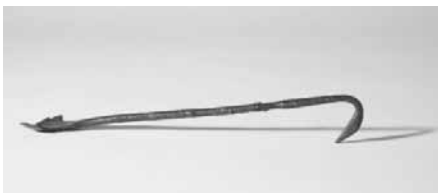
Guerrer 2 -bronze Roca Roja
Altura 26 cms. = Pes 2200 gr.



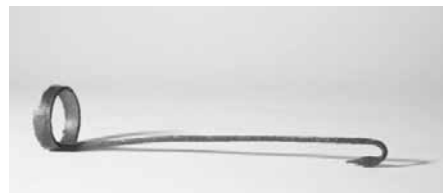
Ofonent -bronze Roca Roja
Altura 15,50 – Pes 699 gr.

El anomenats Mars Balearicus o guerrers són figures en actitud amenaçant, amb llança, casc i escut que tenien un caràcter ritual o religiós i que es relacionen amb la divinitat de la guerra.

Els oferents, es destinaven segons les creences romanes al culte privat i és un exemple d'un culte importat i assimilat en un context talaiòtic.



Cullerot bronze cap d'ànec – Roca Roja
Longitud 23 cms = Pes: 49 gr.



Cullerot bronze cap d'ànec – Roca Roja
Diàmetre 5,5 cms. Longitud 30 cms. Pes 100 gr.

Aquests cullerots anomenats Simpulum o kyatos eren emprats en la tradició grega i romana, en les libacions rituals i per la repartició de begudes dins la cerimònia dels banquets.

Caldrà parlar-ne amb els militars, doncs la nostra situació "fent la mili" ens podria portar problemes. Creiem que aquest material hauria de quedar depositat a Mallorca. El Museu de Sóller, al que ja hem anat portant petits conjunts de ceràmica trobada a diferents indrets, no ens fa gaire confiança, degut al poc interès que expressen quan els hi portes les coses i també a la seva poca infraestructura. Ens han parlat de Palma, de l'Institut Lul-lià com a centre cultural a on s'apleguen estudiosos que ho sabran valorar. A veure que ens diuen els oficials del barco i segons diguin ferem. Doncs no disposam de la llibertat per fer gaire coses per el nostre compte i risc.

INVENTARI DEL MATERIAL TROBAT

Abans de dipositar-lo a casa de l'amic Jacques Oliver Frontera, per netejar-lo i ferne un petit estudi, es troba ceràmica de diversa procedència:

Campaniana A.

Gris emporitana.

Altres ceràmiques fines, possiblement de factura romana, molta ceràmica trinxada de la que cal veure la seva possible reconstrucció.

Ceràmica nativa (tipus celta) possiblement Talaiòtica Ossos de cabra o mè i també dents del mateix animal amb signes d'haver estat tallats.

Petxines i altre bivalve, caragols de mar (Múrex) i lapas.

Materials metàl·lics:

Un cullerot i una cullera amb cap de cigne, (mascle i femella), i cullera doblegada, un disc i una peça relacionada amb el cavall, una peça redona circular de bronze i fragment de plom.

Sense inscripcions.

Dues estàtues representant la figura d'un guerrer i una altre un oferent.

DESPRÉS DE LA TROBALLA (Del llibre de memòries de Joan Gómez Vinardell)

Conscients de la troballa i del que podia comportar, ens adreçarem al Comandant del Destructor "Almirante Miranda" Don Jose M. Fernández, i li férem saber el que havíem trobat i la nostra intenció de deixar-lo al museu de Palma de Mallorca ja que el de Sóller el trobàvem poc segur per unes peces d'aquesta importància i li demanarem que en fos dipositar fins a l'entrega. Ens digué que no calia, que ell era conscient de la nostra intenció i que tendria a bé que tot arribàs a bon final. I que ens les guardéssim. Ens pregunta quan volíem que fossin entregades i jo li vaig dir que no teníem cap inconvenient a fer-ho quan ell volgués, però que a mi m'agradaria fer-ho en haver acabat el servei militar (ens faltava poc temps) i li demanava que un o dos oficials ens fessin de testimonis.

El comandant acceptà l'idea i un cop acabat el servei militar, vaig emportar-me les estàtues a Premià amb la idea de fer-ne unes bones fotos (la ceràmica la vaig deixar a casa d'un amic de Sóller) i mitjançant Belles Arts que pagà el viatge, al cap

d'un mes vaig tornar a Sóller i un oficial i un advocat amic varen ésser testimonis del material entregat i varem signar un full en el que es relacionava tot.

Al comissari arqueològic de la zona, Sr. Ensenyat, tot això no li va sentar gaire bé, perquè no podia controlar el material sortit i el fet de fer una entrega oficial no li queia gens bé, ell volia rebre tot el material trobat sense cap mena de document. Nosaltres, després de conèixer i de veure les col·leccions que tenia a casa, no ens fiàvem i li vaig dir al Francesc que una troballa com aquella calia documentar-la i que estant fent el servei militar i amb l'ajut dels oficials, tot podia quedar ben aclarit per el que pogués passar.

NOTES: *Un dia, quan es començava a fer pública la nostra troballa, (encara només de veu en veu), quan anava a entrar a la base militar, em va parar un capellà (vestit amb sotana), no s'identificà, però em va preguntar si jo era dels mariners que havia trobat tot lo de Sa Roca Roja i jo vaig afirmar que sí, ell em digué que quan em volíem per dir que la troballa havia esta seva i que nosaltres col·laboràvem amb ell a les excavacions. Em vaig quedar pal plantat, crec que em vaig posar vermell i tot. Me'l vaig mirar de dalt a baix i li vaig dir: "Vostè és capellà?. Crec que la seva ètica i proposta no correspon al que representa" - no el vaig veure més.*

EL REGAL: *Quan preparava fer l'entrega del material trobat en l'excavació, em varen dir que agafés unes peces com a record. Amb el temps i ja ficat en el món de l'arqueologia i de la museística, em costa de comprendre aquest oferiment, de totes maneres també he comprovat que la majoria d'arqueòlegs d'aquella època tenien molt de material a casa, com a col·lecció particular.*

Les peces que em varen regalar estan dipositades al Museu de Premià de Mar.

El propi Joan Gómez Vinardell ens envià fotografies de les peces que havia rebut com a "regal", de les que en reproduïm dues:



Peça nº 2 rebuda com a "regal"



Peça nº 6 rebuda com a "regal"

ENTREGA DEL MATERIAL

Segueixen les actes de les dues entregues, fetes els dies 4 de setembre i 2 d'octubre de 1966.

de
EXCAVACIONES ARQUEOLOGICAS
SOLLER.

ACTA

En la Ciudad de Sóller, a 4 de Septiembre de 1.966, se presentan en esta Delegación Local de Excavaciones Arqueológicas, al Cabo de Segunda D. Juan Gómez Vinardell y el Marinero de Oficio Francisco Custems Gumá, ambos pertenecientes a la dotación del Destructor Almirante Miranda, los cuales manifiestan lo siguiente:

Que en una de sus frecuentes excursiones por las alrededores de esta Ciudad, y pasando cierto día por la finca de Ca's Pagés (cerca de Sa Roca Rotja), observaron que entre unas piedras de un bancal aparecían restos de cerámicas diseminadas. Por curiosidad arrancaron una de estas piedras y se encontraron con el material arqueológico que se relaciona a grosso modo en el siguiente inventario:

- 1.- Vasija fragmentada (cerámica roja),
- 2.- Vasija fragmentada (cerámica roja),
- 3.- Restos varios de vasija de cerámica roja,
- 4.- Cerámica varia recogida en el fondo de la cueva, incompleta, al parecer de procedencia superior,
- 5.- Vasija construcción torneada pintada de negro, incompleta,
- 6.- Restos de dos vasijas construcción torneada, pintada de negro,
- 7.- Vasija de construcción torneada pintada de negro, incompleta,
- 8.- Vasija fragmentada cerámica roja interior negra,
- 9.- Restos cerámica roja,
- 10.- Restos cerámica roja,
- 11.- Restos Cerámica roja,
- 12.- Restos cerámica roja,
- 13.- Restos cerámica roja,
- 14.- Dientes de oveja,
- 15.- Vasija incompleta cerámica roja,
- 16.- Cerámica recogida en el fondo de la cueva, al parecer de procedencia superior,
- 17.- Cerámica recogida en el fondo de la cueva, al parecer de procedencia superior,
- 18.- Fragmentos varios de cerámica,
- 19.- Vasija incompleta cerámica roja,
- 20.- Restos de comida lapas y caracoles de mar,
- 21.- Restos de cerámica,
- 22.- Restos de plancha de plomo,
- 23.- Vasija incompleta cerámica pintada de negro,
- 24.- Cerámica varia,
- 25.- Dientes no clasificados,
- 26.- Vasija pequeña,
- 27.- Cuchara forma de pala, fragmentada y doblada, mango plano de 22 centímetros largo cabeza triangular,
- 28.- Cucharón: Cazo fragmentado diámetro interior 5 centímetros, exterior 6 centímetros. Largo mango 28'5. Cabezo de ganso macho.

(Sigue al dorso)

046

(Sigue)

- 29.- Cuchara bronce mango 20 centímetros pala ffac-
turada. Cabeza de ganso hembra.
- 30.- Aro bronce cónico. Diámetro superior 7'5 centí-
metros. Diámetro exterior inferior 7. Altura 6
milímetros. Grueso 3 milímetros.
- 31.- Vasija incompleta cerámica roja,
- 32.- Estatuilla bronce incompleta. Falta mano derecha
pierna izquierda y casco. Tiene forma de guerrero
parecido al encontrado Marte Baleárico. 27 cen-
tímetros largo (de mano a pié).
- 33.- Estatuilla bronce Marte Baleárico.
- 34.- Estatuilla representando un antiguo doctor o
sabio griego.

Que de todo lo cual, y en cumplimiento de las Leyes, ha
entrega al Delegado Local de Excavaciones Arqueológicas de
esta Ciudad, para que éste pueda ingresarlo oficialmente
al Fondo Provincial del Estado, y depositarlo en el Museo
Provincial del mismo.

Los materiales comprendidos entre el n.º. 1 y el n.º. 26
ambos inclusive, han sido entregados en esta acto. Los res-
tantes materiales de la relación, o sea los comprendidos
entre el n.º. 27 y el n.º. 34, ambos inclusive, los infran-
quitos Sres. Gómez y Gustems, se comprometen formalmente a
entregarlos a esta Delegación una vez limpiados y clasific-
cados, lo que será improrrogablemente antes del día 30 de
los corrientes.

La finca del lugar del hallazgo es propiedad de D. Bar-
tolomé Bisbal Marroig.

Y para que conste donde convenga, se expide esta Acta
de fecha ut supra y ante los testigos D. Alfredo Recalde,
Alférez de Navío, D. Luis Ramos Gómez, D. Guillermo Rullán
Castañer, como colaborador ante esta Delegación, y el Ayu-
dante de la misma D. Gabriel Vila Ripóll.

Es deseo de los señores halladores, que el material que
se relaciona, de ser posible, quede depositado en el Insti-
tuto Arqueológico Luliano de Palma de Mallorca.

Guillermo Rullán
Alfredo Recalde
Luis Ramos Gómez
Gabriel Vila Ripóll
Francisco J. J. J.

MINISTERIO DE EDUCACION NACIONAL
RECCION GENERAL DE BELLAS ARTES
SERVICIO NACIONAL
EXCAVACIONES ARQUEOLOGICAS
Delegacion SOLLER

048

En la ciudad de Sóller a dos de Octubre de mil novecientos sesenta y seis. Se presenta en esta Delegacion Local de Excavaciones Arqueológicas D. JUAN GOMEZ VINARDELL, mayor de edad, soltero, natural y vecino de Premià de Mar, provincia de Barcelona, domiciliado en la calle San Agustin, nº 35, el cual hace entrega a esta Delegación de los materiales arqueológicos cuya relación se reseña:

- Nº 1.- Figura de bronce representando un guerrero. Altura 30 cms. Le faltapierna izquierda, mano derecha y fragmento de casco y cabeza.
- Nº 2.- Figura de bronce representando un guerrero. Le falta la lanza y el escudo separado de esta figura es incompleto. Mide de altura total 26 cms.
- Nº 3.- Figura de bronce al parecer oferente. Mide de altura 16 cms.
- Nº 4.- Objeto de bronce incompleto al parecer cazo con mango terminado en cabeza zoomorfa. Largo 30 cms.
- Nº 5.- Objeto de bronce incompleto al parecer cazo con mango terminado en figura zoomorfa. Largo 22,50 cms.
- Nº 6.- Objeto de bronce incompleto de uso indeterminado. Largo 15 cms.
- Nº 7.- Aro de bronce de 7 cms y medio de diámetro.
- Nº 8.- Fragmento de disco de bronce
- Nº 9.- Vaso incompleto de cerámica indígena

Al mismo tiempo hace constar que los materiales anteriormente citados fueron hallados por el mismo acompañado de D. FRANCISCO GUSTENS GUMA, natural y vecino de San Juan de Mediona, provincia de Barcelona, en la finca denominada "Sa Rocó Rotja" (Cas Pàges) en las circunstancias que se hicieron constar en el acta levantada por esta Delegación el pasado día 4 de Setiembre.

Que de todo lo cual y en cumplimiento de las leyes vigentes hace entrega el citado Señor GOMEZ a esta Delegación de Excavaciones Arqueológicas, para que ésta pueda ingresarlo oficialmente al Museo Provincial del Estado y para que conste se extiende la presente acta en la fecha ut supra ante los testigos Don ALFREDO CALDE, D. LUIS RAMOS, D. GUILLERMO RULLAN CASTAÑER, D. PEDRO FRONTERA ALEMANY.

[Handwritten signatures and initials]

DESPRÉS DE L'ENTREGA DEL MATERIAL

No havien passat dos dies de l'entrega del material, quan molts dels qui havíem viscut els fets, quedarem desagradablement sorpresos, al llegir al Diari Balears del 4-10-1966 un article a tota plana, reproduït al "Sóller" del 13-10-1966, profusament il·lustrat, firmat per Josep Mascaró Pasarius, magnificant la gestió del Sr. Enseñat:

... el señor Enseñat con un celo, habilidad y perspicacia que le revelan como un negociador formidable, llegó a desenmarañar la cuestión que desde un principio se mostró enrevesada y complicada...

.... tras laboriosas gestiones el señor Enseñat ha culminado con el más rotundo éxito su propósito inicial, que fué el de recuperar íntegramente el lote de bronce hallados y evitar fueran "expatriados". La arqueología está en deuda con el señor Enseñat...



De la plana 7 del Balears del 4-10-1966

Dia 13-10-1966 en el Diari de Mallorca i firmat per Gabriel Llompart C.R., titula "Nueva luz sobre la religión de los honderos baleares" reiterant la troballa, donant-ne ja, una més certa descripció:

... El interesante lote habia sido objeto de un hallazgo de carácter ocasional, siendo meritoriamente entregado a continuación al arqueólogo y delegado de excavaciones para Sóller Sr. D. Bartolome Enseñat. . . .



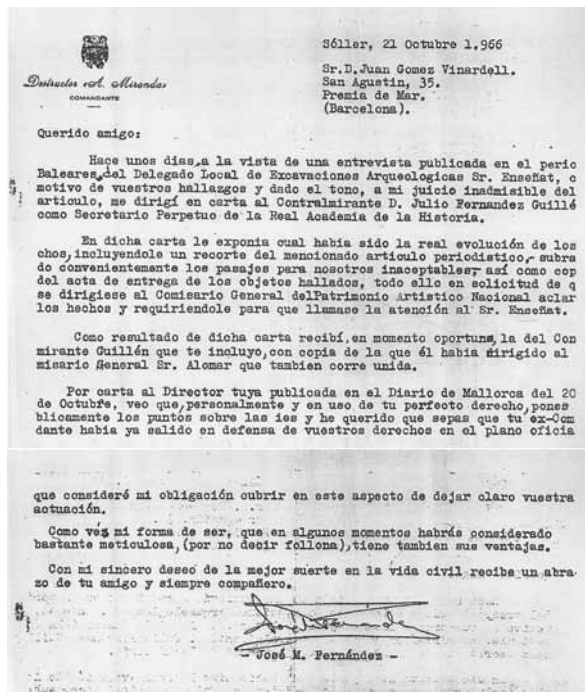
De la plana 10 del Diario de Mallorca del 13-10-1966

Dia 20-10-1966 en el Diario de Mallorca trobam una Carta al Director firmada per Joan Gómez Vinardell, en la que explica la seva versió dels fets.



De la plana 3 del Diario de Mallorca del 20-10-1966

La carta d'En Joan Gómez Vinardell i la intervenció de l'estament militar –Carta del Comandant del Destructor “Almirante Miranda” Don José Manuel Fernández González al Contraalmirall D. Juli Fernández Guillem – Secretario Perpetuo de la Real Academia de la Historia, i la d'aquest al *Comisario General del Patrimonio Artístico Nacional* -Ilustrísimo Señor Don Gabriel Alomar Esteve, posaren les coses al seu lloc.



Escrit del Comandant del *Almirante Miranda* a Joan Gómez

ILMO. SR. D.
GABRIEL ALOMAR ESTEVE
MADRID

Mi querido amigo:


Le remito la carta e información que el Comandante del Destructor "Miranda" ha tenido la amabilidad de enviarme.

Por esta última verá que el Sr. Enseñat ha magnificado demasiado su intervención acreditando saber manejar bien el botafuente "pro domo sua" hasta el punto de hacerse acreedor - si así lo estima Vd. - a alguna advertencia ya que los muchachos parece que obraron con arreglo a este dictado de la honrada clase de hombre de mar con la que bautizamos a nuestra marinería.

Le saluda cordialmente su afmo.

Julio F. GUILLEN

Madrid, 14 de Octubre de 1966


EL SECRETARIO PERPETUO
DE LA
REAL ACADEMIA DE LA HISTORIA

SR. D.
JOSE MANUEL FERNANDEZ GONZALEZ
SOLLER

Mi querido amigo y compañero:

Muchísimas gracias por su carta del 11 y la estu-
penda y clarísima información que la acompaña.

Veo muy claro que no hubo nada de ocultación y
que la intervención del Sr. Enseñat ha sido bastante exor-
bitada periodísticamente y tal vez en sus comunicaciones
al Comisario General Sr. Alomar, buen amigo mío y mallor-
quín.

Se lo traslado todo a él y dígame si desea que
haga algo más.

Muy agradecido y deseando poderle ser útil, le
saluda cordialmente su afmo. amigo y compañero.


Julio F. GUILLEN

Escrit del Secretario Perpetuo de la Real Academia de la Historia

En el setmanari "Sóller" del 22-10-1966, amb un extens article sobre els bronzes, Don Bartomeu Ensenyat, ja molt més posat, escriu:

UNOS BRONCES HALLADOS EN SÓLLER

. A últimos del pasado mes de marzo, los entonces marineros D. Juan Gómez Vinardell y D. Francisco Gustems Gumá, pertenecientes a la dotación del destructor "Almirante Miranda", aficionados a la Espeología, en sus ratos de ocio se dedicaron a explorar por su cuenta varias cuevas de la comarca y los restos de construcciones prehistóricas arriba reseñados y en particular los de Sa Roca Rotja. La fortuna les acompañó y en una de sus prospecciones dieron con el yacimiento tan pródigo en interés y hallazgos. De todo lo cual nos vamos a ocupar seguidamente, toda vez que los materiales hallados han sido entregados a esta Delegación.

EPÍLEG

Els anys passaren i mol aviat, fins que l'any 2008 En Joan Gómez vengué a Mallorca i abans de venir a Sóller, el primer que va fer fou anar al Museu de Mallorca per veure les estàtues de bronze i la resta de material entregat, parlant amb la directora del museu. Sols hi va trobar, molt dignament exposat, les tres estàtues i els dos cullerots. El material restant no hi era, ni tampoc tenien cap documentació de la troballa i del que els hi havien entregat.

En Joan li va oferir enviar-li un "dossier" de tota la documentació i així ho va fer, sense rebre cap resposta de recepció.

Asseguts al Port de Sóller, davant la Estació Naval, recordant vells temps, ens demanàvem on dimonis anaren a parar la resta de material arqueològic entregat.

Avui, quasi cinquanta després de la troballa, encara no ho sabem.

Malgrat això, encoratjam a tots els qui es dediquen, bé professionalment o com aficionats a l'activitat de l'arqueologia, perquè continuïn en la recerca del nostre passat, desitjant-lis tota la sort del món en les seves troballes.

Recopilació i muntatge comunicació: *Pere Frontera Alemany*

Documentació: *Joan Gómez Vinardell*