



3. Descripció de l'entorn socioeconòmic

3.1. Característiques demogràfiques dels municipis

En aquest apartat s'analitzen les principals característiques demogràfiques de Sóller, posant de relleu les dimensions, l'evolució de la població, la seva estructura i distribució, l'origen i el moviment migratori.

La major part de les dades exposades a continuació s'han extret bé de la Base de dades municipal editada per l'Institut Balear d'Estadística (IBAE) bé de l'Ajuntament de Sóller.

3.1.1. Estructura i evolució de la població

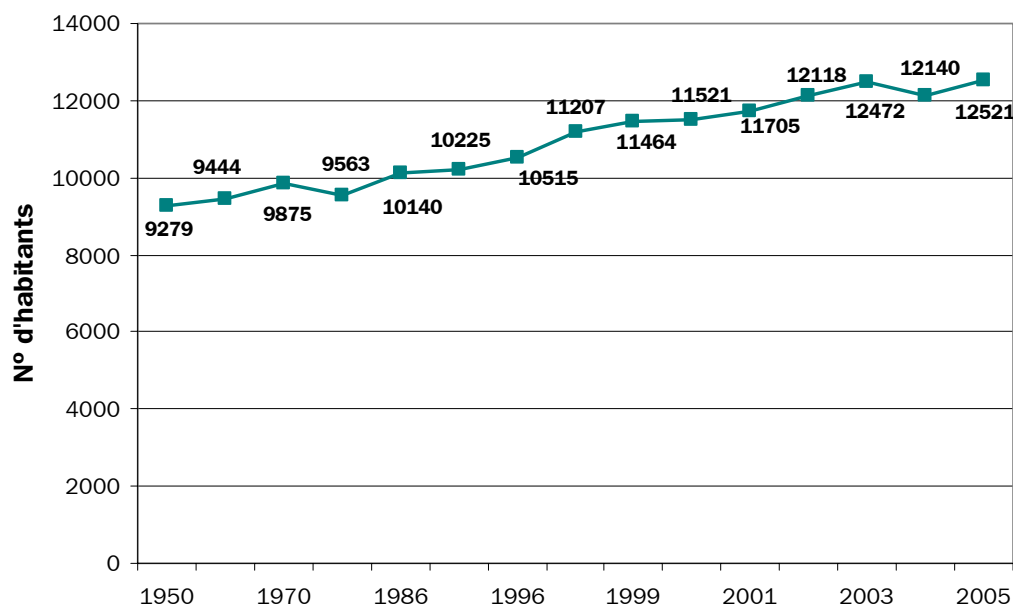
- **Evolució de la població i població actual**

Històricament Sóller ha estat un dels municipis amb més població de l'illa, i als censos del final del segle XVIII ja figurava amb més de 6.000 habitants, que pràcticament duplicaven el total de 100 anys enrere.

El creixement demogràfic va ser ininterromput fins a la meitat del segle XIX, en què va assolir els 8.500 habitants. A partir d'aquestes dades s'apreciaren evidents símptomes de sobrepoblació que forçaren l'emigració i acabaren per provocar un alentiment del creixement.

Des de 1950 fins en el 2005, la població augmentà un 34,94 %. A tots els anys analitzats (vegeu figura 3.1.1.) la població va en augment a excepció del 1980 i del 2004 en que Sóller perd 312 i 332 habitants respectivament. La tendència demogràfica és a establitzar-se.

Figura 3.1.1.
Evolució demogràfica de Sóller. 1950 – 2005



Font: Institut Balear d'Estadística. 2006

L'any 2005 el municipi de Sóller comptava amb una població de 12.521 habitants (IBAE, 2006) i una densitat de 292 hab/Km². Aquesta densitat és lleugerament superior a la de Mallorca (215 habitants/km²) i a la de les Balears (198 habitants/km²).

Tot i així, la densitat es veu notablement augmentada en temporada turística alta, no només incrementant la població, si no que també la densitat, els cotxes, la mobilitat intermunicipal, etc.

Taula 3.1.1.

Evolució de la població i densitat de Sóller. 1970 - 2005

Any	1970	1981	1986	1991	1996	1998	1999	2000	2001	2002	2003	2004	2005
Població	9.875	9.563	10.140	10.225	10.515	11.207	11.464	11.521	11.705	12.118	12.472	12.140	12.521
Densitat	230.9	223.6	237.1	239.1	245.9	262.1	268.1	269.4	273.8	283.4	291.7	283.9	292.8

Font: IBAE. 2006

Sóller, compta amb una sèrie de nuclis, que acullen bona part de la població (vegeu taula 3.1.2.).

Els nuclis que conformen el municipi de Sóller són: Sóller, el Port de Sóller, Biniaraix, i l'Horta.

Taula 3.1.2.

Distribució de la població als nuclis de Sóller. Any 2005

Nuclis	Homes	Dones	Total
Sóller	3.914	4.030	7.944
El Port de Sóller	1.342	1.282	2.624
Biniaraix	233	213	446
L'Horta	789	718	1.507
TOTAL	6.278	6.243	12.521

Font: Ajuntament de Sóller. 2006

Cal reflectir que tots els nuclis que hi ha a Sóller són nuclis d'interior a excepció del Port de Sóller que és un nucli litoral. Aquest darrer veuen incrementat la seva població en els mesos catalogats d'estiu (d'abril a octubre, és a dir, temporada turística alta).

Pel que fa a l'estructura de la població per entitats cal destacar, que els nuclis on hi ha més població (en el 2005) major són pràcticament dos: Sóller amb 7.944 habitants (el 63,44 % del total) i el Port de Sóller amb 2.624 habitants (un 20,95 %). A la resta dels nuclis de població, la població que hi resideix és molt inferior.

La població de Sóller majoritàriament viu concentrada als diferents nuclis urbans, a més d'un dens hàbitat dispers escampat per la part baixa de la vall. El model urbanístic tradicional es basa, tant a Sóller com a l'Horta, en una trama viària molt extensa i poc regular, amb cases que en molts de llocs tenen jardins o petits horts a la part posterior. Per aquest motiu, en el paisatge urbà solleric es fa prou difícil determinar on acaba la població i comença fora vila i viceversa.



- **Estructura de la població per sexe**

A l'any 2005 a Sóller hi residien 6.278 homes (50,1 %) i 6.243 dones (49,9 %) (taula 3.1.3.).

Taula 3.1.3.
Població per sexes a Sóller

Any	1998	1999	2000	2001	2002	2003	2004	2005
Homes	5565	5693	5727	5.852	6.093	6.268	6.103	6.278
Dones	5642	5771	5794	5.853	6.025	6.204	6.037	6.243
Total	11.207	11.464	11.521	11.705	12.118	12.472	12.140	12.521

Font: IBAE. 2006

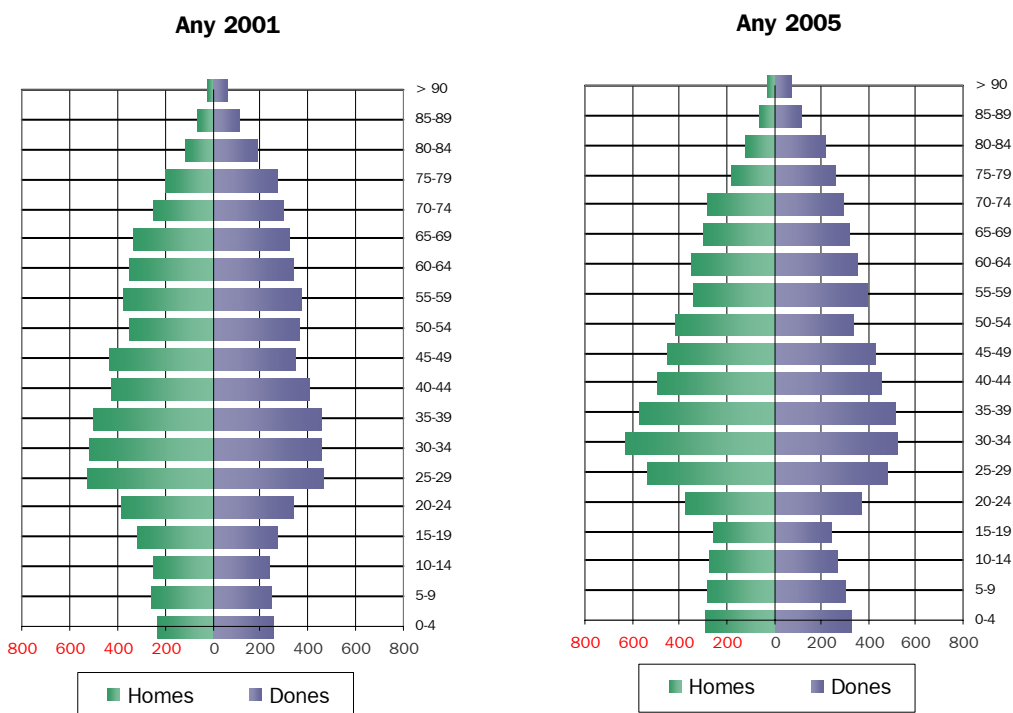
Als anys analitzats (els 8 darrers anys) s'observa que fins a l'any 2001 hi ha més presència de dones que no d'homes mentre que a partir del 2002 és a la inversa. No obstant això, la diferència entre ells és mínima. Els valors de diferència de cada un dels anys analitzats no superen les 100 persones.

- **Estructura de la població per edat**

Tot i el considerable creixement del municipi en els darrers anys, l'estructura de la població ha sofert pocs canvis en termes de població en funció dels grups d'edat. (vegeu figura 3.1.2.).

Així, a l'any 2001, el 17,65 % de la població de Sóller tenia menys de 20 anys, mentre que en el 2005 era de 17,93 %. Igual passa amb el grup de població entre els 20 i els 65 anys, el 2001 representava el 63,14 % del total i en el 2005 un 64,15 %. El darrer grup que queda per analitzar és la població de més de 65 anys que s'ha vist lleugerament reduïda passant d'un 19,20 % a l'any 2001 a un 17,90 % al 2005.

Figura 3.1.2.
Piràmide poblacional de Sóller 2001 i 2005. (Font: Institut Balear d'Estadística. 2006)



En relació amb les dades de l'illa de Mallorca, el grau d'envelliment de la població de Sóller, és lleugerament superior, mentre que el percentatge de població jove és força similar (taula 3.1.4.).

Taula 3.1.4.
Estructura de la població de Sóller i de Mallorca. 2005

Àmbit	Població			Percentatge		
	< 20 anys	20 - 65	> 65 anys	< 20 anys	20 - 65	> 65 anys
Sóller	2.246	8.033	2.242	18	64	18
Mallorca	158.451	509.250	110.120	20,5	65,5	14

Font: Institut Balear d'Estadística. 2006.

- **Dinàmica de la població**

El creixement vegetatiu (balanç entre naixements i defuncions) anual de la població de Sóller ha estat majoritàriament positiu entre 1998 i 2005 (taula 3.1.5.), a excepció dels anys 1999, 2000 i 2005. No obstant, al analitzar el balanç total del període esmentat s'obté un balanç positiu de 2 persones, per tant, en aquests moments, l'estructura demogràfica de Sóller és molt envellida i el declivi demogràfic queda compensat per una notable immigració. (les dades del 2005 són provisionals)

Taula 3.1.5.
Creixement vegetatiu de la població de Sóller. 1998-2005

Municipi	1998	1999	2000	2001	2002	2003	2004	2005	1998-2005
Sóller	1	-38	-38	12	14	28	27	-4	2

Font: IBAE 2006



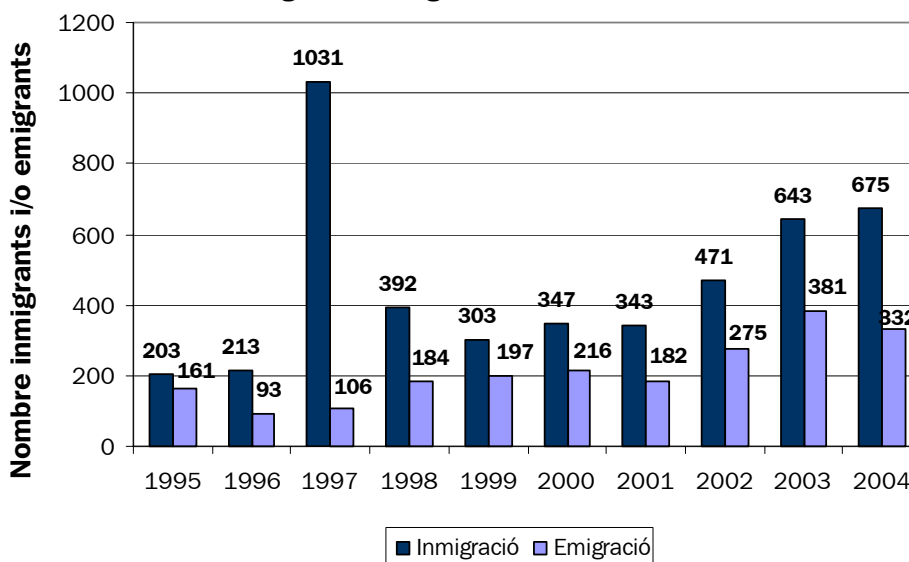
3.1.2. Origen de la població i moviment migratori

Fins els anys 60 la tendència demogràfica a Mallorca en general era la de partir cap a diferents llocs de l'illa amb més possibilitats de feina (Palma, Badia d'Alcúdia, Manacor o Santanyi) o sortir cap a altres comunitats autònomes o inclús cap a fora de la península. En el cas de Sóller va passar el mateix fins que es consolidà el sector terciari o el que és el mateix amb l'arribada del turisme a l'illa. No obstant això, condicionat per la limitació d'espai i les característiques del litoral, el creixement demogràfic, a remolc de l'expansió turística a partir dels anys 60, ha estat percentualment manco intens que a d'altres indrets de l'illa.

Des de 1995 fins al 2004 (no s'ha pogut tenir accés a les dades del 2005) hi ha hagut una major arribada de població que no pas de fuga. En els darrers anys la immigració ha anat fluctuant amb alts i baixos però sempre superant l'emigració. Aquesta immigració ha estat el principal responsable de l'augment demogràfic que ha sofert el municipi (figura 3.1.3.).

Figura 3.1.3.

Immigració i emigració de Sóller. 1995-2004



Font: Institut Balear d'Estadística. 2006

La major part de la població immigrada que s'ha instal·lat a Sóller prové d'altres punts de les Balears. A la taula 3.1.6. es pot apreciar que l'origen de la població de Sóller no ha sofert grans canvis en els darrers anys, no obstant això, s'observa un petit increment de l'arribada de població estrangera així com un manteniment de la població procedent d'altres comunitats autònomes de l'Estat.

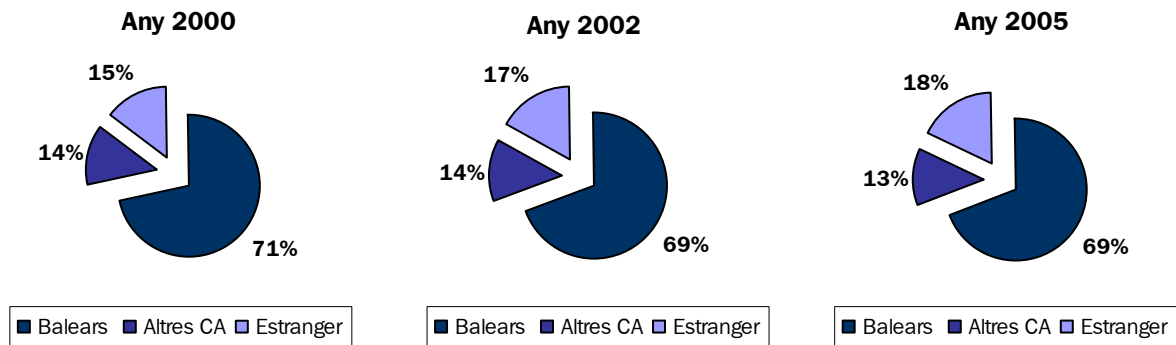
Taula 3.1.6.

Origen de la població de Sóller (2000, 2002 i 2005)

Origen	2000	%	2002	%	2005	%
Balears	8.204	71,2	8.364	69	8.631	69
Altres CA	1.570	13,6	1.639	13,5	1.644	13,1
Estrangers	1.747	15,2	2.115	17,5	2.246	17,9
Total	11.521	100	12.118	100	12.521	100

Font: IBAE 2006

Figura 3.1.4.
Origen de la població de Sóller (2000, 2002 i 2005)



Font: IBAE 2006

En les tres figures anteriors, es veu clarament que la tendència de l'evolució de la població de Sóller ha anat encaminada cap a una estabilització que s'ha mantingut durant els darrers 5 anys.

Taula 3.1.7.
Origen de la població de Sóller segons comunitat autònoma de procedència i sexe del migrant

Comunitat Autònoma	Homes			Dones			Total		
	2000	2002	2005	2000	2002	2005	2000	2002	2005
Andalusia	218	250	242	224	224	236	442	474	478
Aragó	14	16	17	13	13	14	27	29	31
Astúries	20	18	14	6	7	5	26	25	19
Balears	4.127	4.219	4.354	4.077	4.145	4.277	8.204	8.364	8.631
Canàries	7	6	5	7	9	12	14	15	17
Cantàbria	7	6	6	2	3	-	9	9	6
Castella-Lleó	57	69	66	26	31	29	83	100	95
Castella-la Manxa	43	39	39	31	31	31	74	70	70
Catalunya	132	134	146	139	144	157	271	278	303
Comunitat Valenciana	88	97	86	87	82	84	175	179	170
Extremadura	16	15	15	19	17	18	35	32	33
Galícia	32	38	44	22	21	24	54	59	68
Madrid	61	66	63	43	43	44	104	109	107
Múrcia	105	101	100	109	108	98	214	209	198
Navarra	3	3	4	6	6	3	9	9	7
País Basc	8	10	12	6	12	9	14	22	21
Rioja	4	4	3	2	2	3	6	6	6
Ceuta	2	2	3	1	1	1	3	3	4
Melilla	6	6	5	4	5	6	10	11	11
TOTAL	4.950	5.099	5.224	4.824	4.904	5.051	9.774	10.003	10.275

Font: IBAE 2006



Exceptuant la població pròpia de les Illes Balears, la comunitat autònoma més representativa a Sóller és l'andalus a tots els anys analitzats. Dels 1.644 habitants procedents d'altres comunitats autònomes en el 2005, el 29 % eren de procedència andalus (478 persones). Des de l'any 2000 al 2005 la població andalus ha anat augmentant, encara que lleugerament, ja que l'incrementa de població provinent d'aquesta comunitat autònoma ha estat tan sols de 36 persones.

La segona comunitat autònoma més present a tots els anys analitzats és Catalunya amb un 18,43 % del total dels immigrants procedents d'altres comunitats autònomes (303 persones) a l'any 2005. També en aquest cas, l'incrementa de població des de l'any 2000 a l'any 2005 ha estat molt lleugera; només de 32 persones.

Taula 3.1.8.

Origen de la població de Sóller segons país de procedència i sexe del migrant

País de procedència	Homes			Dones			Total		
	2000	2002	2005	2000	2002	2005	2000	2002	2005
Bulgària	-	-	-	2	2	1	2	2	1
Espanya	5.154	5.308	5.407	5.085	5.163	5.313	10.239	10.471	10.720
França	195	216	128	238	257	157	433	473	285
Itàlia	13	14	23	4	11	13	17	25	36
Regne Unit	53	62	81	71	73	81	124	135	162
Alemanya	175	216	176	204	240	203	379	456	379
Romania	1	7	33	-	3	30	1	10	63
Marroc	1	42	45	2	8	12	3	50	57
Argentina	1	9	35	1	3	21	2	12	56
Colòmbia	1	23	43	2	28	58	3	51	101
Equador	1	7	43	1	9	47	2	16	90
Resta	132	189	264	184	228	307	316	417	571
TOTAL	5.727	6.093	6.278	5.794	6.025	6.243	11.521	12.118	12.521

Font: IBAE 2006

Exceptuant la població pròpia de l'estat espanyol, el país més representatiu a Sóller a l'any 2005 és Alemanya amb un 21 % (379 persones) del total dels immigrants procedents d'altres països. Cal dir que a l'any 2000 i 2002, la població predominant era la francesa però durant el 2005 s'ha anat reduint en nombre i s'ha incrementat la població alemanya.

El segon país més present és França amb un 15,8 % del total dels immigrants procedents d'altres països (285 persones) a l'any 2005. Li segueix la població procedent de Regne Unit amb un 8,19 % o el que és el mateix amb 162 persones.

En el 2000 hi havia 1.282 habitants procedents d'altres països, mentre que en el 2005 n'hi havia 1.801, és a dir, un 40,5 % més que en el 2000.

Cal tenir en compte alguns països com Colòmbia, Equador, Romania, Marroc o Argentina; països que en el 2000 pràcticament no hi havia cap persona procedent d'aquests països i que en el 2005 ja hi havia una important colònia.

3.1.3. Unitats domèstiques

Segons el Llibre Cens de Població i Habitatge de 2001, a Sóller hi ha 6.115 habitatges, un 72,4 % dels quals corresponen a habitatge principal i la resta a habitatge no principal. D'aquest darrer, un 12,9 % del total correspon a habitatges secundari, un 14,39 % a habitatge buit i la resta, un 0,27 % del total, a altre tipus d'habitatge.

Aquestes darreres dades demostren que la major part del parc d'habitatges de Sóller està format principalment per habitatge principal, per tant el municipi no té molta dependència cap a l'exterior.

El creixement demogràfic del municipi, ha anat paral·lel a un increment del nombre d'habitatges. Així, entre 1993 i 2004 a Sóller s'han visat més de 700 habitatges d'obra nova, en concret 716 (taula 3.1.9.).

Taula 3.1.9.

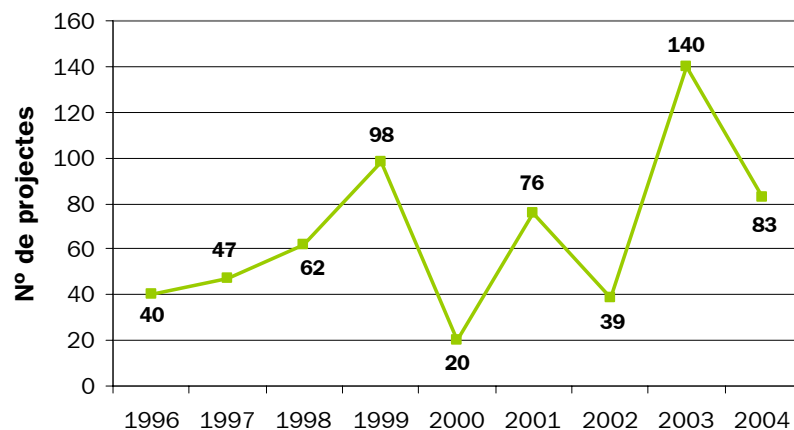
Nombre de projectes visats a Sóller 1993-2004

Projectes	1993	1994	1995	1996	1997	1998	1999	2000	2001	2002	2003	2004
Habitatges (residencial)	38	49	24	40	47	62	98	20	76	39	140	83
Indústria, turisme, comerç	0	0	0	0	0	0	0	0	0	0	0	0
Altres	0	0	0	0	0	0	0	0	0	0	0	0
TOTAL	38	49	24	40	47	62	98	20	76	39	140	83

Font: IBAE 2006.

Figura 3.1.5.

Total d'habitatges visats a Sóller per anys (1996-2004)



Font: IBAE 2006



3.2. Característiques socioeconòmiques del municipi

En aquest apartat es presenten els aspectes generals de l'activitat econòmica i productiva de Sóller, analitzant l'estructura econòmica i les activitats més importants.

3.2.1. Evolució històrica de l'economia de Sóller

La presència de jaciments arqueològics en el terme municipal de Sóller posa de manifest que, a l'inici de la prehistòria mallorquina, l'home d'aquesta àrea practicava una agricultura i una ramaderia productives.

Al període romà es varen consolidar els cultius de cereals i de vinya i la ramaderia. Durant la dominació islàmica, l'horta de la vall de Sóller va ser un dels centres de producció agrícola més important de Mallorca. En altures mitjanes i fora de les zones d'horta, la població rural es dedicava a la ramaderia i als conreus de secà. Segurament hi havia un incipient cultiu de l'olivera i del garrover i la ramaderia es basava sobretot en l'oví i el cabrum.

En els segles XIII i XIV, els conreus de regadiu continuaren tenint un paper important. L'existència de marjades dedicades al conreu de l'olivera es testimonien per primera vegada en aquesta època. L'estructura agrícola sollerica es fonamentà en la producció olivera en règim de monocultiu extensiu, mentre que els cereals i la vinya ocupaven poques terres i eren de baix rendiment.

A mitjan segle XV, a la zona de Castelló i Sa Figuera hi predominaven les grans possessions, mentre que a la resta de Sóller les propietats agràries eren de més poca extensió. En aquella mateixa centúria també tenia una notable importància la ramaderia. Dins el sector secundari, els artesans més nombrosos eren paraires, sastres i teixidors, mentre que l'existència de botiguers i mercaders palesa un cert desenvolupament del comerç.

En el segle XVI la vinya i l'olivar eren els cultius predominants, tot i que ja es documenta l'expansió del reguiu i, consegüentment, la presència de nous cultius, com el taronger, que posteriorment esdevingueren els grans dinamitzadors de l'economia local. D'altra banda, la ramaderia es caracteritzava per la nombrosa presència de bestiar boví, a més del vaccí i el porcí. També era important en aquella centúria la manufactura tèxtil.

El segle XVII fou un període de crisi generalitzada, deguda a les males anyades de cereals. Malgrat tot, aquell segle es produí una expansió de l'olivar. Així Sóller, juntament amb Pollença era la principal població de la serra de Tramuntana pel que fa a l'extensió d'aquest cultiu. Les difícils comunicacions terrestres del nucli propiciaren que el port de Sóller adquirís una importància cabdal pel que fa les importacions i s'establiren contractes comercials amb port de la costa catalana. Tot plegà possibilità l'exportació de l'oli. L'altre motor de l'economia d'aquest segle va ser la manufactura tèxtil.

A l'inici del segle XVIII l'oliva i el seu derivat, l'oli, eren encara la principal riquesa de la població. L'altre cultiu que s'expandí fou el taronger. La implantació d'aquest cultiu fou possible gràcies a l'abundància d'aigua de què gaudia el terme i tingué una important repercussió sobre el comerç i la indústria de la localitat. Durant aquest segle s'habilita el port per l'exportació de cítrics i a finals de segle es començà a organitzar el comerç



exterior de la taronja. Les manufactures continuaven tenint presència significativa, centrada en l'activitat tèxtil.

El segle XIX es caracteritzà per l'expansió de l'horta, pel conreu de l'olivar centrat en la gran propietat, per l'augment de producció de la taronja i pel procés d'industrialització. A partir de la meitat del segle es produí la gran expansió de l'horta i cresqué l'interès per obtenir nous recursos hídrics per ampliar l'àrea de reguiu. Un altre conreu important al municipi de Sóller era l'olivera, que al darrer quart del segle XIX ocupava les terres altes del municipi i el seu conreu se centrava en les grans propietats.

A l'inici del segle XIX el conreu i l'exportació de la taronja s'incrementaren i s'habilità el port per tots tipus de comerç. Entre 1835 i 1838, el comerç solleric estava totalment vinculat al monocultiu de la taronja i els pagesos s'especialitzaren en la producció de varietats primerenques.

El 1860, el cultiu més rellevant era el taronger. Degut a una forta crisi en aquest cultiu entre 1880 i 1881, una part de la creixent burgesia invertís part del capital en el sector tèxtil i una altra part va emigrar a altres països.

Durant el segle XIX s'hi donà una preindustrialització i es començà a introduir una mentalitat capitalista de lliure intercanvi que s'aplicà a la indústria manufacturera, sobretot la dels teixits.

El decenni de 1860 la indústria tèxtil sofrí una crisi provocada per la disminució de la importació del cotó, a causa de la Guerra de Secessió americana. Aquest moment crític coincidí amb la primera fase de mecanització dels telers i la creació de les primeres fàbriques de teixits. És aleshores quan es produí el pas del món artesanal al món obrer. Al final de segle es feren inversions rellevants de capital en indústria i a partir de 1890, la utilització dels telers mecànics a les fàbriques es generalitzà.

Al principi del segle XIX les principals produccions agrícoles continuaren sent l'oli i la taronja. Durant els dos primers decennis del segle XX, la indústria tèxtil conegué un període d'expansió productiva i, alhora, econòmica. Però els decennis de 1950 i 1960 quasi totes les fàbriques tancaren.

L'activitat turística iniciada els anys vint experimentà una notable expansió durant la dècada dels setanta causada, en part, per la desindustrialització tèxtil i per la crisi agrària, que provocà que a partir del anys setanta l'agricultura passàs a practicar-se a temps parcial. Actualment, el cultiu dominant és l'olivera.



3.2.2. Estructura econòmica general del municipi

Taula 3.2.1.

Tipologia i nombre d'activitats econòmiques a Sóller. Any 2007

Grup d'activitat econòmica	Tipologia d'activitat econòmica	Número
Activitats associades A la construcció	Construcció completa, reparació i conservació.	12
	Instal·lacions elèctriques en general.	3
	Instal·lacions de fontaneria.	6
	Fusteria i ferraria	20
	Promoció immobiliari d'edificacions.	23
	Transports	5
	Bugaderies	4
	Centre especial d'ocupació	1
	Cooperatives i tafones	2
	TOTAL	76
Comerç	Comerç menor de carns, ous, caça i granja.	4
	Comerç menor de tabac amb venda per encàrrec.	4
	Comerç menor d'aliments i begudes.	27
	Comerç menor de peces de vestir.	30
	Comerç, menor de calçat i complements de pell.	8
	Comerç menor de drogueria i perfumeria	3
	Comerç menor de perfumeria i cosmètica.	1
	Comerç menor d'aparells d'ús domèstic	7
	Comerç menor d'art, ormeig, ferreteria, ornament.	6
	Comerç menor de llibres, diaris i revistes	3
	Comerç menor de joguines, art, esport, armes.	7
	Comerç menor d'hipermercats.	1
	Comerç menor de merceria i paqueteria.	3
	Comerç menor de confeccions de pelleteria	2
	Comerç menor de plantes, herbes i herbolaris	4
	Comerç menor de mobles (excepte oficines)	11
	Souvenirs i regals	30
	Joieries	7
	Complements de la llar	5
	Cristalleries	2
	Fotografies	2
	Informàtica	3
	Videoteca	1
Material agrícola	1	
Exposició vehicles	5	
Tapisseria	1	
	TOTAL	178
Restauració	Restaurants 1 forqueta.	69
	Cafeteria d'una tassa.	4
	Altres cafès i bars	59
	Xocolateria, gelateria i orxateria	5
	Sales de ball i discoteques	2
	TOTAL	139
Establiments turístic - residencials	Apartaments turístics	3
	Hotel Rural	1
	Agroturisme	7
	Turisme d'interior	3
	Hostal	4
	Hostal Residència	2
	Casa d'Hostes	1
	Hotel	14
	TOTAL	35

Grup d'activitat econòmica	Tipologia d'activitat econòmica	Número
Entitats financeres	Bancs	10
	Caixes	2
	TOTAL	12
Lloguers	Lloguer de cotxes	4
	Lloguer de motos	1
	Lloguer de bicicletes	2
	TOTAL	7
Altres activitats	Farmàcies	5
	Agència de viatges.	3
	Tallers de reparació d'automòbils i bicicletes	24
	Autoescoles	1
	Acadèmies	2
	Assegurances	5
	Audiovisual	1
	Telefonia i locutoris	5
	Loteries	1
	Centre de busseig	1
	Dentistes	2
	Distribució gas butà	1
	Distribució electricitat	1
	Suministre d'aigua	1
	Ferrocarril	1
	Benzines i derivats	2
	Gestories	3
	Guarderies	4
	Gimnàs	1
	Setmanaris	2
	Manescals	2
Perruqueries	16	
Pintures	1	
TOTAL	85	
TOTAL DE TOTES LES ACTIVITATS		532

Font: Ajuntament de Sóller. 2007

Així, a la taula 3.2.2. s'observa com la renda mitja dels ciutadans de Sóller es situa lleugerament per sobre de la mitjana de Mallorca.

Taula 3.2.2.

Evolució del Impost de la renda de les persones físiques (IRPF) per trams de base imposable.

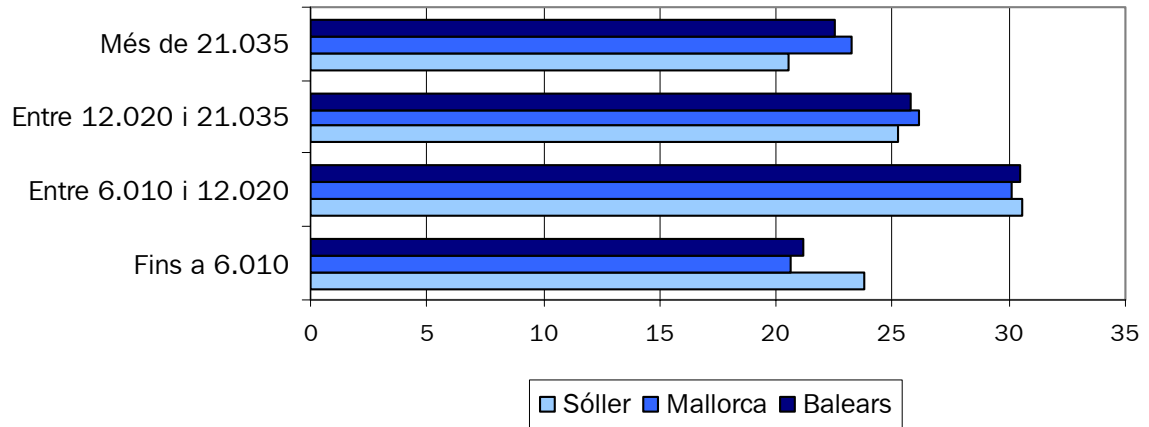
Any	Tram	Sóller		Mallorca		Illes Balears	
		Número declarants	Percentatge declarants	Número declarants	Percentatge declarants	Número declarants	Percentatge declarants
2002	ENTRE 12.020 I 21.035	1.138	25,60	77.982	26,00%	95.302	24,89%
	ENTRE 6.010 I 12.020	1.435	32,3	96.178	32,10%	120.565	33,16%
	FINS A 6.010	1.013	22,8	59.859	19,96%	76.289	21,67%
	MÉS DE 21.035	859	19,3	65.868	21,96%	79.027	20,27%
2003	ENTRE 12.020 I 21.035	1.140	25,21	79.875	26,1%	98.131	25,8%
	ENTRE 6.010 I 12020	1.381	30,54	92.384	30,1%	116.143	30,5%
	FINS A 6.010	1.073	23,75	62.956	20,6%	80.346	21,2 %
	MÉS DE 21.035	927	20,5	71.223	23,2%	85.682	22,5%

Font: IBAE 2006



Figura 3.2.1.

Dedució mitjana (percentatge) de l'IRPF per trams de base imposable (2003)



Font: IBAE 2006

- **Població activa i ocupació (amb dades de 2005)**

La població activa està constituïda per aquelles persones que generen o que potencialment duen a terme activitats productives. Aquest grup es pot dividir bàsicament en població ocupada (persones que produeixen béns o serveis) i població aturada (persones disponibles i que cerquen una ocupació).

La població total a Sóller en el 2005 era de 12.521 habitants dels quals 1.835 tenien de 0 a 16 anys i 2.242 més de 65 anys. Això implica que la població activa era de 8.444 habitants, es a dir el 67,4 % de la població. Per tant la taxa d'activitat és força elevada. Per una altra banda, el percentatge de població afiliada a la seguretat Social respecte al global de població en edat de treballar (població activa) a Sóller és del 41,5 % ja que durant tot l'any hi havia una mitjana de 3.503 persones afiliades.

Segons dades de desembre de 2005, a Sóller hi havia 3.209 persones inscrites a la Seguretat Social. La taula 3.2.3. mostra com el nombre d'afiliats varia un poc entre els mesos de juliol i desembre, fet que confirma la incidència de l'activitat turística dins del municipi.

Taula 3.2.3.

Població afiliada a la Seguretat Social a Sóller i a Mallorca. 2005

Nombre d'afiliats a la SS	Juliol	Desembre
Sóller	3.798	3.209
Mallorca	384.964	319.806

Font: Tresoreria General de la Seguretat Social, 2006

Es pot observar com hi ha un 18,35 % més d'afiliats a Sóller en el juliol de 2005 que en el desembre del mateix any, fet que confirma que el sector turístic té una certa importància al municipi. A nivell de Mallorca aquest increment és del 20,3 %.

Tal i com passa en la majoria de municipis, els mesos d'estiu són els que acullen al major nombre d'empreses donades d'alta al règim general. Per tant, tal com es pot comprovar en la taula 3.2.4. hi ha algunes diferències entre els mesos d'estiu on hi ha un petit increment d'empreses donades d'alta i els mesos catalogats de temporada baixa (entre novembre i març) el qual hi ha menys empreses donades d'alta.

Taula 3.2.4.

Nombre d'empreses en alta al règim general per mesos 2005

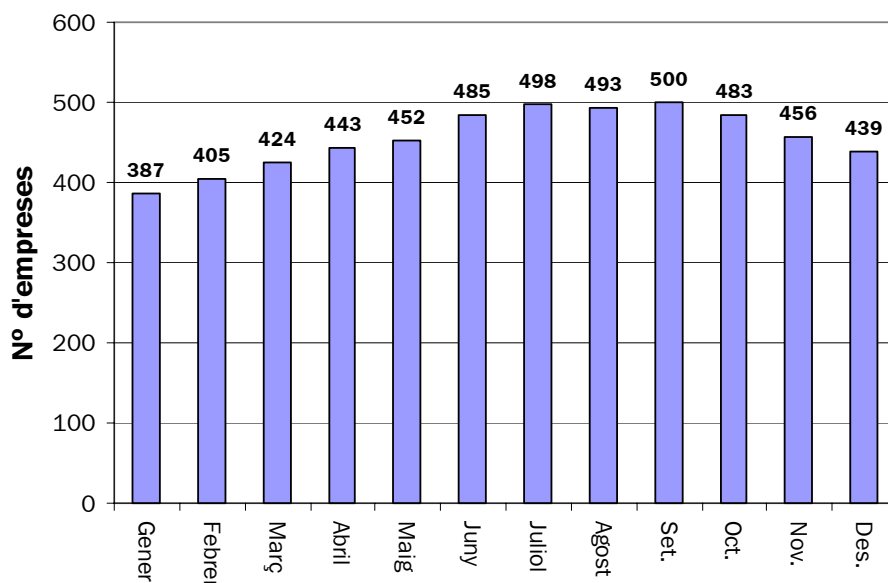
Mesos	Gener	Febrer	Març	Abril	Maig	Juny	Juliol	Agost	Set.	Oct.	Nov.	Des.
Empreses	387	405	424	443	452	485	498	493	500	483	456	439

Font: Tresoreria General de la Seguretat Social, 2006



Figura 3.2.2.

Nombre d'empreses en alta al règim general per mesos 2005



Font: Tresoreria General de la Seguretat Social, 2005

Des de gener a juliol de 2005 hi va haver un augment de nombre d'empreses de l'ordre del 28,6 %, un percentatge poc elevat comparat amb altres municipis costaners.

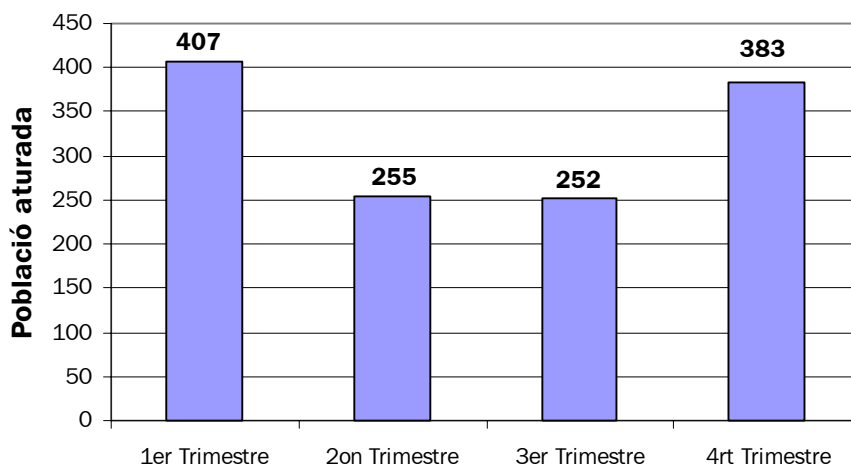
- **Atur**

A la figura 3.2.3. es pot observar la diferència (en termes de població aturada) entre els sis mesos compresos en abril i setembre i altres sis mesos compresos entre octubre i març.

Entre els mesos d'abril a setembre es dona l'atur més baix del llarg de l'any (vegeu figura 3.2.3.). En canvi, entre els mesos d'octubre a març és quan la mostra d'atur és més alta, (d'abril a octubre).

Figura 3.2.3.

Població aturada a Sóller desglossat pels quatre trimestres de l'any. (2005)



Font: Tresoreria General de la Seguretat Social, 2006

La població aturada es pot analitzar des de diferents perspectives:

- Edat i sexe dels aturats

Taula 3.2.5.

Població aturada de Sóller desglossada per edat i sexe (2005)

Edat	1er trimestre			2on trimestre			3er trimestre			4rt trimestre		
	Home	Dona	Total	Home	Dona	Total	Home	Dona	Total	Home	Dona	Total
<20	5	8	13	3	2	5	4	2	6	4	5	9
20-24	19	24	43	11	10	21	10	9	19	18	31	49
25-29	29	55	84	14	28	42	14	26	40	22	40	62
30-34	27	43	70	13	24	37	14	23	37	26	39	65
35-39	20	24	44	10	19	29	14	25	39	19	35	54
40-44	16	27	43	11	17	28	14	12	26	14	22	36
45-49	9	17	26	5	14	19	6	13	19	9	13	22
50-54	15	16	31	12	12	24	9	11	20	12	21	33
55-59	12	19	31	10	15	25	9	14	23	10	13	23
>59	11	11	22	11	14	25	11	12	23	12	18	30
TOTAL	163	244	407	100	155	255	105	147	252	146	237	383

Font:SOIB 2006

A tots els trimestres analitzats, les dones són el gènere que pateix un major atur. Amb l'arribada de la temporada turística, ambdós sexes experimenten una reducció de l'atur en un percentatge similar: un 38,65 % els homes i un 36,47 % les dones.

Analitzant l'edat del aturat/da, s'observa que:

- En pràcticament tots els trimestres, l'edat primerenca (dels 20 als 25) i curiosament en els darrers anys en edat de treballar (dels 55 als 65) és quan hi ha menys població aturada.
- La franja d'edat que va dels 25 als 45 anys és el sector de la població amb més aturats en tots els trimestres analitzats.

A l'any 2005, Sóller comptava amb 324 persones en situació d'atur (taula 3.2.5.), dels quals 196 eren dones (60,5 %) i 128 homes (39,5 %).

Entre 1996 i 1999 s'observa una disminució progressiva del nombre d'aturats. A partir de l'any 2000, el nombre d'aturats augmenta progressivament any rere any.

Taula 3.2.6.

Nombre d'aturats a Sóller durant el període 1996-2005

1996	1997	1998	1999	2000	2001	2002	2003	2004	2005
229	206	172	172	187	206	211	239	263	324

Font: IBAE 2006



El sector en que hi ha més aturats són els qui tenen els estudis de primer de secundària. A continuació, els que tenen més nivell de atur són aquells que han cursat fins 2º de secundària, seguit dels que tenen ensenyaments universitaris i finalment els que han fet FP Superior. A la resta de nivell d'estudis no s'ha registrat cap aturat durant tot l'any 2005.

En els dos trimestres que engloba la temporada turística, hi ha menys aturats que els altres dos trimestres a qualsevol nivell d'estudis.

Taula 3.2.7.

Característiques dels aturats de Sóller, segons el nivell d'estudis. 2005

Nivell d'estudis	1er trimestre	2on trimestre	3er trimestre	4rt trimestre
Analfabets	0	0	0	0
Educació Primària	7	8	21	33
Prog. FP Sense Títol	0	0	0	0
1a. E. Secundària	272	175	163	246
Prog. FP Tit/1a. Et	0	0	0	0
2a. E. Secundària	81	40	40	74
Prog. FP Tit/2a. Et	0	0	0	0
FP Superior	17	10	8	10
Altres Enseny. C/Batxiller	0	0	0	0
Ensenyaments Univers.	30	22	20	20
Espec. Professional	0	0	0	0
E. Univers. 3r. Cicle	0	0	0	0
Sense assignar	0	0	0	0
TOTAL	407	255	252	383

Font: SOIB 2006

Segons l'ocupació, el 34,10 % dels aturats pertanyen al sector serveis tot i la gran disminució que experimenta aquest sector en el tercer trimestre de l'any. El 13,61 % són empleats administratius i el 13,61 % treballadors no qualificats. En canvi es registra un baix nombre d'aturats en el sector tècnic, els operadors de maquinària, i sobretot en els treballs d'agricultura i pesca i els directius. (taula 3.2.8.).

Taula 3.2.8.

Característiques dels aturats de Sóller per ocupació.

Grup professional	1er trimestre	2on trimestre	3er trimestre	4rt trimestre
Directius	4	2	4	3
Tècnics i P. Científics	23	18	19	18
Tècnics i Prof. De suport	26	20	18	20
Empleats administratius	60	37	34	46
Treballs dels serveis	152	80	73	138
Treb. Agricultura i pesca	4	2	2	5
Treball qualificats	40	33	41	45
Operadors de maquinària	17	9	8	12
Treb. no qualificats	81	54	53	96
Forces Armades	0	0	0	0
Sense assignar	0	0	0	0
TOTAL	407	255	252	383

Font:SOIB 2006

La següent taula (3.2.9.) presenta les dades d'atur per sectors. El sector serveis és el sector que té el major nombre d'aturats (arribant al 79,39 %), seguit del sector construcció amb un 11,6 %, el sector indústria amb un 4 % i el sector de l'agricultura i pesca amb tan sols un 1,4 % d'aturats. Hi ha un 3,6 % d'aturats que es troben categoritzats com "Sense ocupació anterior".

Taula 3.2.9.
Atur per sector i secció de Sóller. 2005

Activitat econòmica	1er trimestre	2on trimestre	3er trimestre	4rt trimestre
Agricultura i pesca	10	2	1	5
Indústria	15	11	12	15
Construcció	35	31	43	42
Serveis	336	198	185	310
Sense ocupació anterior	11	13	11	11
Sense assignar	0	0	0	0
TOTAL	407	255	252	383

Font: SOIB 2006

Per acabar, cal destacar que al nucli de Sóller existeix un Punt d'Informació Laboral que engloba la funció d'informació als ciutadans sobre els cursos de formació ocupacional (Conselleria de Treball i informació), així com de les ofertes que diàriament entren en les oficines del SOIB.

A més a més, també ha assumit el segellat de la demanda de serveis, és a dir la targeta de l'atur.

No obstant això, Sóller no disposa d'Oficina de Servei d'Ocupació al municipi, per tant la gent del municipi que necessiti aquest servei ha d'anar al més proper, que es troba situat a Palma (Centre ubicat al carrer Miquel Marquès).



3.2.3. El sector primari

El sector primari el formen l'agricultura, la ramaderia i l'activitat d'extracció d'àrids. En relació a la resta de municipis de l'illa, Sóller no presenta una elevada activitat agrícola.

Una part molt petita de la població del municipi es dedica, bé a temps complet, bé a temps parcial a tasques relacionades amb el camp. L'estructura de la propietat és comuna a tots els nuclis: una sèrie reduïda de grans propietats (les possessions) i una gran quantitat de petites parcel·les (de menys d'una hectàrea) que conformen la major part de la superfície de la zona i que són resultat de la divisió de les grans propietats degut a la pressió sobre la terra que es donà durant la segona meitat del s XIX.

- **L'agricultura**

Fins a principis de segle XX l'agricultura continuava essent la base fonamental de l'economia de Sóller, fins que s'ha produït un canvi en l'estructura econòmica del municipi, en el qual la població més jove ha abandonat les activitats agràries per cercar feina en el sector secundari, especialment al subsector de la construcció, i terciari.

Actualment, Sóller és el municipi de la mancomunitat de Tramuntana que presenta la major proporció de terra conreada (56,9 %).

Segons el cens agrari del 1999, el nombre total d'explotacions al municipi de Sóller és de 461 amb una superfície agrària útil (SAU) de 1.755 ha. El total de terres llaurades és de 1.697 ha i les terres per a pastures permanents fan un total de 59 ha (taula 3.2.10.).

Per tant, el total de la superfície agrària de Sóller és de 2.978 ha.

Del conjunt de SAU hi predomina l'agricultura de secà, principalment la relacionada amb els cultius llenyosos.

Taula 3.2.10.

Dades aprofitament de la terra a Sóller (ha)

Superfície agrària total	2.978
Total terres llaurades	1.697
Herbavis	9
Fruiters	250
Oliverar	1.311
Vinya	-
Altres	127
Total terres no llaurades	1.281
Terres per a pastures permanents	59
Prats o prades	4
D'altres superfícies	55
Espècies arbòries forestals	897
D'altres superfícies	325

Font: Cens agrari 1999. Illes Balears



Els cultius fruiters a Sóller representen el 14,8 %, mentre que un 0,5 % correspon als herbacis i un 7,5 % a altres cultius. Així doncs, la gran majoria de les terres llaurades a Sóller correspon a l'oliverar amb un 77,2 %.

Taula 3.2.11.
Superfície agrària segons el mètode de reg a Sóller (ha)

Total superfície regable	203
Superfície regada	200
Per aspersió	7
Localitzat ¹	128
Per gravetat	62
Per altres mètodes	3

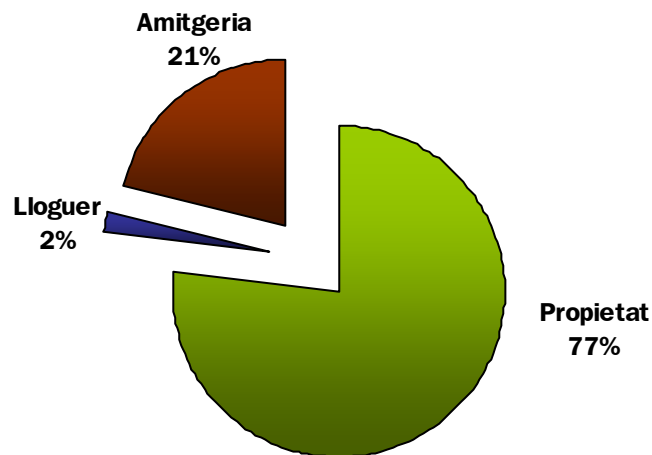
Font: Cens agrari 1999. Illes Balears

El 98,5 % de la superfície regable és regada. De la totalitat d'aquestes terres regades, un 3,5% ho fan per aspersió, un 64% per sistema localitzat, un 31% correspon al mètode per gravetat i la resta (1,5%) per altres mètodes.

D'altra banda, segons el règim de tinença de la terra, (vegeu la figura 3.2.4.), mostren com el 77 % de la superfície és en propietat i el 2 % correspon a lloguer i el 21 % amitgeria.

Aquests percentatges són similars als del conjunt de les Balears, on el 68 % són explotades pel propi propietari, mentre que els percentatges de lloguer i d'amitgeria i lloguer són del 21 i 9 %, respectivament.

Figura 3.2.4.
SAU segons règims de tinença a Sóller



Font: Cens Agrari 1999

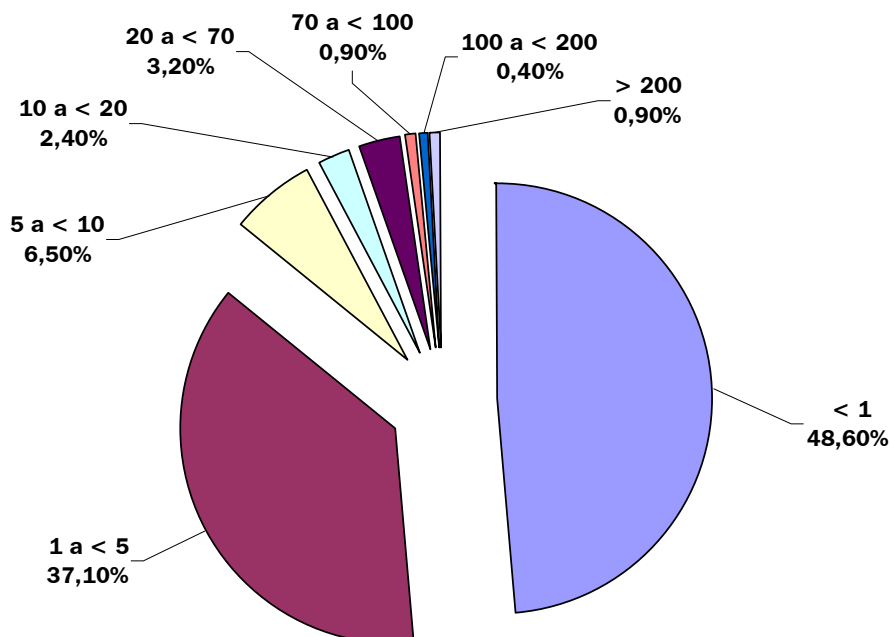
La figura 3.2.5. mostra les dimensions de les explotacions agrícoles a l'any 1999, segons la qual predominen les petites explotacions i són poques les explotacions majors de 70 Ha. De fet el 95,6 % de les explotacions tenen menys de 70 Ha.

¹ Mètode de regatge localitzat: per a cada planta es controla la quantitat d'aigua subministrada a través d'emissors localitzats (degoteig, microaspersió, exsudació, etc.)



Figura 3.2.5.

Nombre d'explotacions amb terres, segons superfície total (ha) a Sóller



Font: Cens agrari 1999. Illes Balears

• La ramaderia

Tradicionalment la ramaderia de Sóller ha estat una activitat complementària a l'agricultura i la seva explotació s'ha realitzat en règim extensiu. La major part de les granges s'exploten en règim extensiu o semi-extensiu, i a més en els darrers 10 anys, s'observa la tendència a reduir la cabana ramadera.

A Sóller hi predomina les explotacions d'ovins que suposen un 53,46 % del total dels caps. En segon hi apareixen les aus amb un 35,93 %, (1.972 caps). Les explotacions d'ovins són també les més nombroses (103), seguides de molt a prop de les explotacions d'aus (100).

Taula 3.2.12.

Nombre d'explotacions i caps de bestiar a Sóller

Cens ramader	Explotacions	Nombre de caps
Bovins	1	2
Ovins	103	2.934
Cabrum	15	209
Porcins	22	45
Equins	22	46
Aus	100	1.972
Estruços	1	2
Conilles mare	38	253
Ruscs	1	25
TOTAL	303	5.488

Font: Cens agrari 1999



- **Caça**

Al municipi de Sóller hi ha creades 3 Societats de Caçadors, a les que únicament es practica la caça menor:

- **Societat de Caçadors d'Arts Tradicionals de Sóller:** Societat formada per caçadors de filats a coll. No té vedat propi, ja que tots els seus socis cacen a colls llogats o de la seva propietat. Està formada per 132 socis.
- **Societat de Caçadors i Propietaris de Monts Reials de Sóller i Fornalutx :** formada per caçadors de tords a lloc fixo o, més coneguda a Sóller, com a caça a barraca. Formada per 60 socis. Gestiona aproximadament unes 470 hectàrees, repartides en 3 vedats de bosc i olivar, Sa Cabana, Es Marroix i Monts Reials. La característica principal d'aquesta Societat de Caçadors és que està formada per l'agrupació dels propietaris d'olivars, a on cada soci caça a la seves terres. Té vedat a Sóller i a Fornalutx .
- **Societat de Caçadors Serra de Tramuntana de Sóller:** Societat amb un vedat de 48 hectàrees a on hi practiquen la caça uns 40 caçadors. La zona on està situat el vedat és la zona coneguda con La Mola.

A nivell general al municipi de Sóller s'ubiquen 13 vedats, els quals tenen part del seu terreny a altres municipis propers al de Sóller, com puguin ser Valldemossa, Fornalutx o Deià. La superfície total dels vedats es de 1.757'56 hectàrees. A la majoria d'aquests vedats la superfície de terrenys enclavada al municipi solleric es de entre 50 i 80 hectàrees, si bé hi ha alguns d'ells que superen les 100 hectàrees dins el municipi. A part de les Societats de Caçadors locals del municipi, els altres vedats són de titularitat privada, essent llogats a caçadors o bé hi cacen els titulars o propietaris.

A tots els vedats s'hi practica la caça menor, essent les espècies més significatives la cega, la perdiu i els tords (comú, cellard, grívia i burrell) tant a la modalitat de filats a coll, lloc fixo o al pas. Les altres espècies com el tudó, la tórtera, el conill o la llebre són espècies que no sofreixin una pressió cinegètica tan acusada com les citades anteriorment, principalment per ser espècies que no abunden. També hi ha alguns d'aquests vedats a on s'hi practica la caça major, centrada bàsicament a la caça selectiva d'animals assilvestrats de cabra domèstica, per tal de controlar les poblacions i evitar l'hibridació de la cabra autòctona mallorquina.

La tipologia dels vedats es pròpia de la zona nord de l'illa de Mallorca, caracteritzada per fortes pendents. La superfície es divideix en masses boscoses, principalment pinars i alzinars, en finques d'olivars, carritxeres i vegetació pròpia de la Serra.

- **Activitat extractiva**

L'aprofitament econòmic dels recursos minerals a la Serra de Tramuntana esdevé de l'activitat extractiva. Les extraccions dels recursos minerals han estat una activitat bastant accentuada als municipis de la Serra. Hi ha evidències clares d'una explotació dels recursos geològics des d'antic.



El material que s'ha extret de manera predominant a la major part de pedreres, ha estat, evidentment, el calcari, encara que altres materials extrets són les margues, les argiles, els guixos i les arenisques.

A la carena nord de Mallorca hi ha 170 pedreres donades de baixa les quals són contemplades a la revisió del PDS de pedreres. Tots els municipis, a excepció de Deià, en algun moment de la seva història han tingut activitat extractiva, destacant Alaró (21), Pollença (20) i Selva (18).

Segons la darrera ampliació de l'annex II del PDS de pedreres, l'única pedrera activa dins la zona d'estudi, entesa com aquella que disposa d'autorització o concessió minera i tots els altres requisits legals, és la pedrera de Sa Cova-Pelusa, ubicada en el terme municipal de Valldemossa.

Actualment, a Sóller no hi ha cap pedrera activa incorporada dins el Pla Director Sectorial de Pedreres. No obstant, per un altra banda existeix 1 pedrera inactiva de margues preparada per poder-la restaurar i la qual es troba dins d'un àrea catalogada com ARIP.

- **La pesca**

Existeix una confraria de pescadors ubicada al Port de Sóller que compta amb un total 40 pescadors professionals distribuïts en 14 embarcacions: 6 d'arrossegament, 1 de palangre fons i 7 d'arts menors.

Taula 3.2.13.

Nombre d'embarcacions i tripulants de la Confraria de Sóller

ART	NOM EMBARCACIÓ	NOMBRE DE TRIPULANTS
Arrossegament	Fortunata II	4
	Es Solleric	4
	Llandarina	4
	Villa Sóller II	6
	Antònia Munar Segundo	6
	Josep Paraguay Nou	4
Arts menors	Es Pescador	0
	Guiemo	1
	Vila Deià	2
	Joilu II	1
	Sparus	2
	Bribona Segundo	2
	Deianencs	2
Palangre fons	Sa Pedruscada	2

Font: Direcció General de Pesca. 2006

3.2.4. El sector secundari

Tradicionalment, el sector industrial va presentar una implantació important a Sóller. Durant els dos primers decennis del segle XX, la indústria tèxtil conegué un període d'expansió productiva i, alhora, econòmica. Actualment l'activitat del sector secundari es concentra en el sector de la construcció i branques auxiliars (tallers de treball amb fusta, tallers de treball amb ferro, promocions immobiliàries, etc.)

Indústria

La indústria presenta un grau d'implantació mig a Sóller. Cal destacar:

Hi ha un total de 76 activitats classificades com a industrials, les quals representen el 14,28 % del total d'activitats econòmiques presents al municipi. Del total d'activitats industrials, 64 estan relacionades amb la construcció, és a dir, un 84,21 %. De dins aquest sector hi destaca el sector de la promoció immobiliària, el qual representa el 35,9 % del total de les activitats relacionades amb la construcció. També destaquen les activitats relacionades amb els sectors de la fusteria i ferraria. En total hi ha 20 empreses relacionades amb aquest tipus d'activitat. (un 31,3 %). Altres activitats presents relacionades amb la construcció són la construcció completa, reparació i conservació (un 18,7%), els electricistes (un 4,7%) i els fontaners (un 9,4 %).

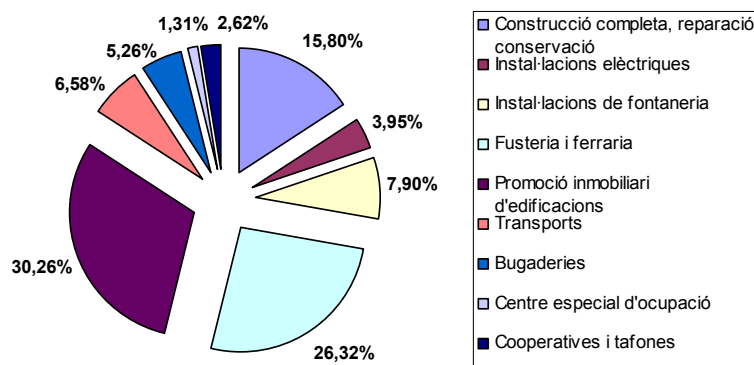
La resta d'activitats industrials són els transports (6,57 %), les bugaderies (5,26 %), els centres especials d'ocupació (1,31 %) i les cooperatives i tafones (2,63 %).

Taula 3.2.14.
Nombre de llicències industrials a Sóller. Any 2007

Tipologia d'activitat econòmica	Número
Construcció completa, reparació i conservació.	12
Instal·lacions elèctriques en general.	3
Instal·lacions de fontaneria.	6
Fusteria i ferraria	20
Promoció immobiliari d'edificacions.	23
Transports	5
Bugaderies	4
Centre especial d'ocupació	1
Cooperatives i tafones	2
TOTAL	76

Font: Ajuntament de Sóller. 2007

Figura 3.2.6.
Percentatges de llicències industrials per subsectors a Sóller. Any 2007



Font: Ajuntament de Sóller, 2007



3.2.5. El sector terciari

El gran pes demogràfic i econòmic de Sóller condiciona el desenvolupament del sector terciari. La dotació en serveis és, en general, àmplia, ja que el municipi presenta una elevada densitat de població que justifica la presència d'una oferta variada de serveis personals.

Tot això ha fet que hi hagi una presència important de serveis destinats a empreses. En aquest sentit, cal apuntar la gran representació del comerç, agències de viatges, i un considerable nombre d'entitats financeres (hi ha 10 bancs i 2 caixes).

La gran presència de comerços i d'activitats relacionades amb el terciari podria ser degut a la distància que separa Sóller respecte als grans centres urbans. Un altre fet notable que podria explicar la gran proliferació d'activitats terciàries és, indubtablement, el factor turístic present en el municipi.

- **El comerç**

El sector del comerç representa el 33,46 % del total de totes els activitats econòmiques existents a Sóller. Hi ha un total de 178 comerços, els quals són presents en el municipi de manera més o manco regular regular, és a dir, no en destaca una per damunt l'altre (vegeu taula 3.2.15.). Tot i així les activitats comercial més repetides són les relacionades amb el comerç de peces de vestir (16,85 %), els souvenirs i tendes de regals (16,85 %) i el comerç d'aliments i begudes (un 15,16 %).

Taula 3.2.15.

Activitats comercials menors existents a Sóller. 2007

Tipologia d'activitat econòmica	Número
Comerç menor de carns, ous, caça i granja.	4
Comerç menor de tabac amb venda per encàrrec.	4
Comerç menor d'aliments i begudes.	27
Comerç menor de peces de vestir.	30
Comerç, menor de calçat i complements de pell.	8
Comerç menor de drogueria i perfumeria	3
Comerç menor de perfumeria i cosmètica.	1
Comerç menor d'aparells d'ús domèstic	7
Comerç menor d'art, ormeig, ferreteria, ornament.	6
Comerç menor de llibres, diaris i revistes	3
Comerç menor de joguines, art, esport, armes.	7
Comerç menor d'hipermercats.	1
Comerç menor de merceria i paqueteria.	3
Comerç menor de confeccions de pelleteria	2
Comerç menor de plantes, herbes i herbolaris	4
Comerç menor de mobles (excepte oficines)	11
Souvenirs i regles	30
Joieries	7
Complements de la llar	5
Cristalleries	2
Fotografies	2
Informàtica	3
Videoteca	1
Material agrícola	1
Exposició vehicles	5
Tapisseria	1
TOTAL	178

Font: Ajuntament de Sóller, 2007



- **El sector de la restauració**

S'ha de partir de la base de que Sóller és un municipi turístic i que d'això en repercuteix una elevada presència d'empreses relacionades amb en sector de la restauració, tant per cobrir la demanda de la població existent, com dels turistes que venen en època estival.

Així doncs, s'explica clarament que una de cada tres activitats econòmiques de Sóller són o bé bars, restaurants o cafeteries. Destaquen dues activitats:

- 1) Els restaurants d'una forqueta els quals representen el 49,7 % de tot aquest grup de restauració a Sóller.
- 2) Cafès i bars els quals representen el 42,4 % de total.

Destaca la inexistència de restaurants i cafeteries de categoria superior a una forqueta o una tassa respectivament. Dins aquest grup de restauració s'ha inclòs les sales de ball i discoteques.

En resum, el sector predominant a Sóller és la restauració, que representa un 26,13 % del total.

Taula 3.2 .16.

Activitats relacionades amb la restauració a Sóller. 2007

Tipologia d'activitat econòmica	Número
Restaurants 1 forqueta.	69
Cafeteria d'una tassa.	4
Altres cafès i bars	59
Xocolateria, gelateria i orxateria	5
Sales de ball i discoteques	2
TOTAL	139

Font: Ajuntament de Sóller, 2007

- **Els establiments turístics**

Els establiments turístics es classifiquen en 15 categories diferents:

- Apartaments turístics
- Hotel Rural
- Agroturisme
- Turisme d'interior
- Càmping turístic
- Residència Apartament
- Hostal
- Hostal Residència
- Casa d'hostes
- Fonda
- Pensió
- Ciutat de vacances
- Hotel
- Hotel residència
- Hotel Apartaments



Taula 3.2..17.
Definició dels diferents tipus d'allotjaments

TIPOLOGIA	DESCRIPCIÓ	CLASSIFICACIÓ
Apartament turístic AP	Establiment que presta servei d'allotjament sense servei de menjador i que disposa, per estructura i serveis, de les instal·lacions adequades per a la conservació, l'elaboració i el consum d'aliments a totes les unitats d'allotjament.	1 , 2, 3, 4 claus (LI).
Agroturisme AT	Habitatge en el qual es presta servei d'allotjament, construït amb anterioritat a una data determinada, situat a sòl rústic i a una finca o finques que constitueixen una explotació agrícola, ramadera o forestal i que ocupen una superfície mínima, la qual, si comprèn diferents finques, aquestes han de ser sempre confrontants, amb un nombre de places limitat. L'extinció de l'explotació agrícola, ramadera o forestal implicarà la revocació automàtica de l'autorització turística.	-
Casa d'hostes CH	Fonda que pot facilitar el servei d'esmorzar i les propis de cafeteria, però, els serveis han de ser facultats amb independència als allotjaments.	-
Càmping turístic CT	Espai delimitat, dotat i condicionat perquè s'ocupi temporalment, amb capacitat per a més de 10 persones que volen fer vida a l'aire lliure, i que utilitza com a allotjament albergatges mòbils, tendes de campanya, caravanes o altres elements similars.	De luxe (LUXE), de primera (P), de segona (S) i de tercera (T).
Ciutat de vacances CV	Establiment que, per la seva situació, instal·lacions i serveis, permet als clients, sota fórmules prèviament determinades, gaudir de les seves vacances en contacta directa amb la natura, i que faciliten, a preu fet, hospedatge en règim de pensió completa, juntament amb la possibilitat de practicar esports i a participar a diversions col·lectives. Queden, per altra banda, excloses les ciutats de vacances instal·lades amb finalitats d'assistència social i sense ànim de lucre per corporacions o organismes públics	1, 2, 3 estrelles (*).
Fonda F	Establiment hotel·ler que, no podent ser classificat com a hotel, hostel o hotel apartament, té, com a mínim, les condicions següents: a) Habitacions. La seva superfície ha de ser, almenys, de 10 metres quadrats per a les habitacions dobles i de 6 metres quadrats per a les individuals. L'altura del terra al sostre no pot ser inferior a 2.50 metres. b) Serveis sanitaris. L'establiment ha de disposar, almenys, de cambra de bany, amb dutxa, lavabo o vàter. c) Menjador: La seva superfície mínima ha de ser d'1 metre quadrat per habitació.	-
Hotel H	Establiment que presta serveis turístics d'allotjament i de menjador, amb serveis complementaris o sense que, per estructura, no disposa de les instal·lacions adequades per a l'elaboració i el consum d'aliments dins de la unitat d'allotjament	1, 2, 3, 4, 5 estrelles (*).
Hotel apartament HA	Establiment que, a més de prestar serveis turístics d'allotjament i de menjador, amb serveis complementaris o sense disposa, per estructura i serveis, de les instal·lacions adequades per a la conservació, l'elaboració i el consum d'aliments en totes o algunes de les unitats d'allotjament.	1, 2, 3, 4, 5 estrelles (*).
Hotel residència HR	Hotel sense servei de menjador. Pot facilitar el servei d'esmorzar i els propis de cafeteria però, en aquest últim cas, aquests serveis han de ser facultats amb independència als allotjaments.	1, 2, 3, 4, 5 estrelles (*).
Hotel rural HR	Establiment en què es presta servei d'allotjament, construït amb anterioritat a una determinada data, situat a sòl rústic i que disposa d'una superfície de terreny que queda vinculada a l'activitat i d'un nombre limitat de places.	-
Hostal HS	Establiment que facilita al públic, tant el servei d'allotjament com el de menjador, amb subjecció o no al règim de pensió completa, a elecció del client, amb excepció dels hostals residències.	hostals de 1, 2, 3 estrelles (*).
Hostal residència HRS	Hostal que pot facilitar el servei d'esmorzar i els propis de cafeteria però, en aquest darrer cas, els serveis han de ser facultats amb independència als d'allotjament.	1, 2, 3, 4 estrelles (*).
Pensió PENS	Establiment que no disposa de més de 12 habitacions, però que facilita l'hospedatge, habitualment, en règim de pensió completa.	pensió de 2 estrelles (PENS 2*).
Residència apartament RA	Hotel apartament que pot facilitar el servei d'esmorzar i els propis de cafeteria, però, en aquest darrer cas, els serveis han de ser facultats amb independència als d'allotjament.	1, 2, 3, 4, 5 estrelles (*).
Turisme d'interior TI	Habitatge en què es presta servei d'allotjament, construït amb anterioritat a una data determinada, situat en la zona antiga dels nuclis urbans, a una distància mínima de 500 metres de la zona turística més pròxima. Aquest edifici ha de tenir la tipologia tradicional de l'entorn urbà en què s'ubica, i constituir un sol habitatge, amb un nombre de places limitat.	-

Font: Informe sobre les dades informatives sobre el turisme a les Illes Balears. Conselleria de Turisme

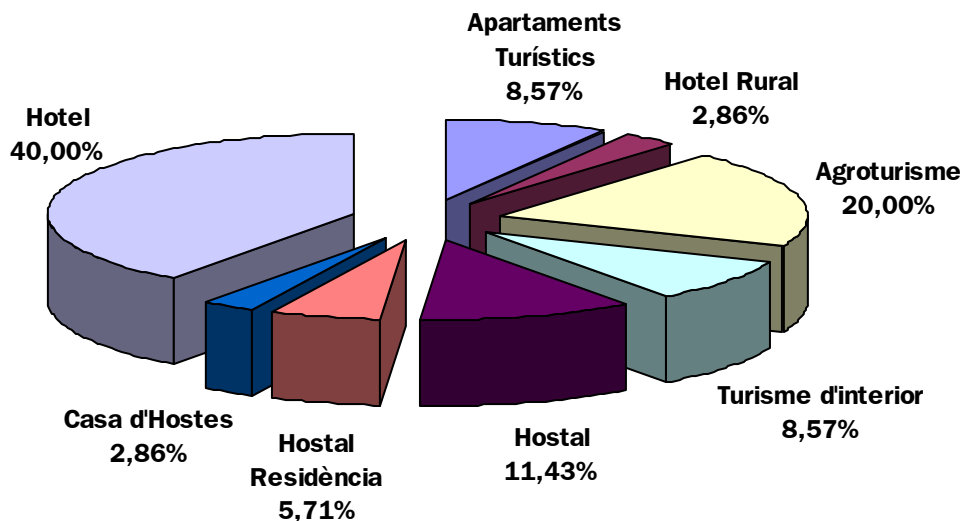
S'han comptabilitzat un total de 35 establiments, essent els hotels i els agroturismes els més presents amb un 40 % i un 20 % del total de l'oferta turística-residencial respectivament

Taula 3.2..18.
Establiments turístic-residencial a Sóller. 2006

Tipologia d'activitat econòmica	Número
Apartaments Turístics	3
Hotel Rural	1
Agroturisme	7
Turisme d'Interior	3
Càmping Turístic	0
Residència Apartament	0
Hostal	4
Hostal Residència	2
Casa d'Hostes	1
Fonda	0
Pensió 2*	0
Ciutat de vacances	0
Hotel	14
Hotel Residència	0
Hotel Apartaments	0
TOTAL	35

Font :IBAE, 2007

Figura 3.2.7.
Establiments turístic-residencial a Sóller. 2006



Font: IBAE, 2007

Els 35 establiments turístics existents al terme municipal de Sóller suposen un total de 2.650 places turístiques (vegeu taula 3.2.19.)



Taula 3.2.19.

Nombre de places turístico-residencials a Sóller. 2006

Establiments turístics	Nombre de places
Apartaments turístics	100
1 clau	18
3 claus	82
Hostal Residència	87
2 estrelles	87
Hotel	2085
1 estrelles	63
2 estrelles	809
3 estrelles	1.005
4 estrelles	134
5 estrelles	74
Hostals	216
1 estrella	216
Agroturismes	93
Hotel Rural	16
Turisme d'interior	38
Cases d'hostes	15
TOTAL	2.650

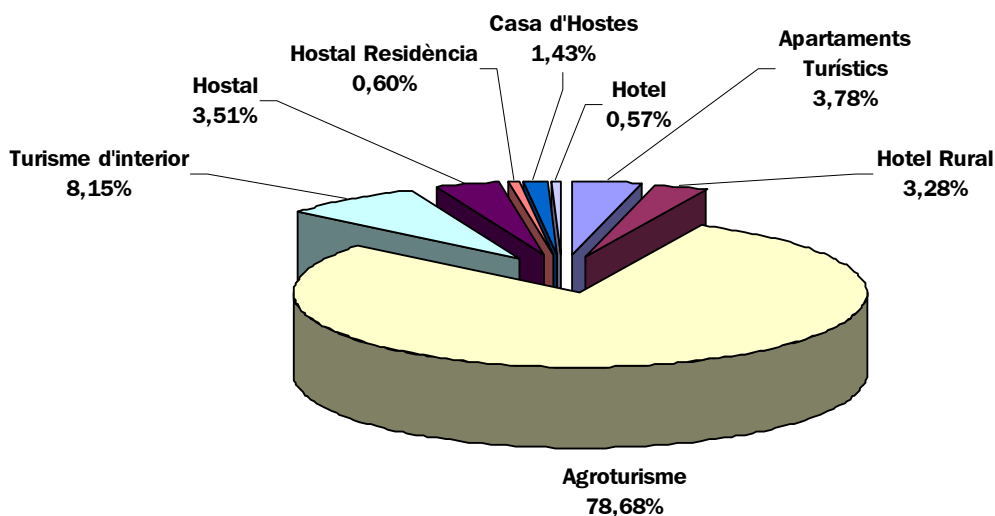
Font: IBAE, 2007

Les places que corresponen als hotels són les més presents de tots els establiments turístico-residencials de Sóller (un 78,68 %), seguides de lluny de les places ofertades per hostals (8,15 %) i pels apartaments turístics (3,78 %).

Els hotels tenen un total de 2.085 places, essent els de tres estrelles els més nombrosos (un 48,20 % del total de les places hoteleres corresponents a hotels).

Figura 3.2.8.

Nombre de places turístico-residencials a Sóller.2006



Font: IBAE, 2007

Quant a l'ocupació hotelera d'aquests establiments, es veu afectada clarament per l'estacionalitat típica de l'illa de Mallorca. Tal i com es pot veure a la Taula 3.2.20 a l'any 2006 durant els mesos d'estiu l'ocupació hotelera arribà fins el 96,1 % mentre que als mesos d'hivern va baixar fins el 40,3 %.

Taula 3.2.20.

Ocupació hotelera dels establiments turístics de Sóller. Anys 2002 - 2006

	2002	2003	2004	2005	2006
Gener	45,1	37,2	40,2	50,7	45,3
Febrer	54	38,2	51,6	50,3	40,3
Març	60,4	44,2	62,7	62,9	63,3
Abril	37,8	69,8	50,5	58,6	62,8
Maig	54,1	51,3	50,2	58,8	65,5
Juny	66,4	71	77,6	70,9	86
Juliol	78,7	87,7	88,1	90,7	90,3
Agost	87,5	93,1	96,4	92,8	96,1
Setembre	69,5	74,6	83,4	82,6	88,5
Octubre	56,1	62	68	70,6	67,8
Novembre	63,2	57,1	63,5	81,1	67,1
Desembre	32,5	40,1	51	42,1	50,4

Font: Conselleria de Turisme, 2007

- **Les entitats financeres**

Les entitats financeres també són molt presents en el municipi. El nombre d'aquesta tipologia d'activitat econòmica ascendeix 12, el qual representa un 2,26 % del total de les activitats econòmiques existents a Sóller.

Taula 3.2.21.

Nombre d'entitats financeres a Sóller. 2007

Tipologia d'activitat econòmica	Número
Bancs	10
Caixes	2
TOTAL	12

Font: Ajuntament de Sóller, 2007

Destaquen els bancs els quals representen el 83,3 % d'aquest grup.

- **Empreses de lloguer**

La presència d'un nombre considerable d'empreses de lloguer de vehicles és degut a l'existència d'una forta influència de l'activitat turística en el municipi. D'aquest subsector (el de lloguer) se'n desprèn dues branques:



- 1) el lloguer de vehicles per desplaçar-se (cotxes i motocicletes)
- 2) el lloguer de vehicles en motiu d'esbarjo (bicicletes)

Taula 3.2.22.

Nombre d'empreses de lloguer a Sóller. 2007

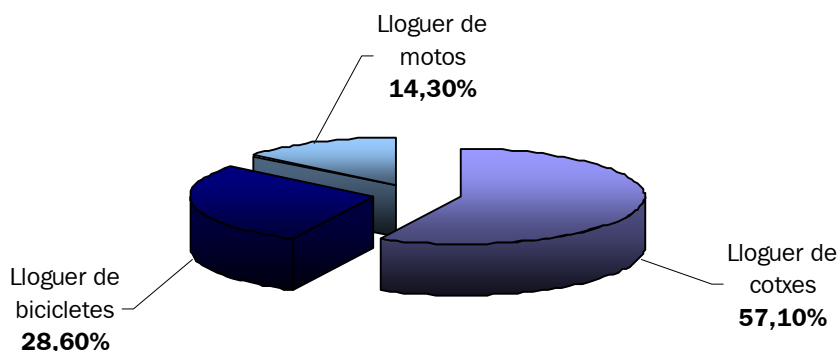
Tipologia d'activitat econòmica	Número
Lloguer de cotxes	4
Lloguer de bicicletes	2
Lloguer de motos	1
TOTAL	7

Font: Ajuntament de Sóller, 2007

El 57,1 % de les empreses de lloguer existents al municipi de Sóller, lloguen cotxes, el 28,6 % bicicletes i el 14,3 % motos. La major part de les empreses de lloguer es troben situades al Port de Sóller (71,4 %), mentre que la resta es troben a Sóller nucli.

Figura 3.2.9.

Nombre d'empreses de lloguer a Sóller. 2007



Font: Ajuntament de Sóller, 2007

• **Altres activitats dels terciari**

Hi ha dues activitats que cal tenir en compte degut a la seva elevada presència:

- 1) Les farmàcies
- 2) Les agències de viatges.

El gran nombre de farmàcies respon a la necessitat de cobrir els serveis necessaris d'una població que està agrupada en 4 nuclis urbans independents. N'hi ha un total de 5.

La presència del turisme a Sóller és al causant de que hi hagi un nombre considerable d'agències de viatge. N'hi ha un total de 3.

Altra activitat que cal tenir en compte és el sector de les reparacions. El gremi present al municipi de Sóller es el de la reparació d'automòbils i bicicletes. N'hi ha un total de 24; hi ha un gran nombre d'empreses que efectuen aquesta activitat degut a l'afluència turística del municipi.

3.3. Qualitat de vida

3.3.1. Salut

- **Centres d'atenció sanitària**

Sóller disposa d'un centre de salut (o PAC) on s'atenen les urgències o especialitats. Aquest centre es troba ubicat actualment a Sóller nucli i, fins a la data, no hi ha previsió de dotació de noves instal·lacions sanitàries al municipi.

D'altra banda, cal destacar que dins del municipi hi ha 5 farmàcies:

- 4 a sóller nucli: Alcover, Castañer, Grau i Torrens
- 1 al Port de Sóller: Sitjar

Quant a l'atenció sanitària especialitzada, els habitants de Sóller es desplacen (la majoria de vegades) a la Clínica Son Llätzer. Sóller disposa d'un bus que comunica el municipi directament amb aquest hospital.

Actualment, Sóller no disposa d'un servei d'Ambulàncies Insulars, no obstant això hi ha previsió d'un.

- **Principals causes de mortalitat**

La taula 3.3.1. compara les causes de mort en l'àmbit de Sóller en els darrers quatre anys en que s'ha pogut accedir (2001, 2002, 2003 i 2004).

Taula 3.3.1.
Causes de la mortalitat a Sóller entre 2001 i el 2004

Any	I	II	III	IV	V	VI	VII	VIII	IX	X	XI	XII	XIII	XIV	XV	Total
2001	1	24	3	6	3	5	36	10	6	-	3	1	1	2	-	101
2002	-	28	-	2	2	5	40	14	6	2	2	1	-	6	4	112
2003	1	31	1	7	2	6	40	6	9	1	2	-	-	2	3	111
2004	2	30	1	4	9	4	38	9	3	2	1	1	-	3	1	108
Total	4	113	5	19	16	20	154	39	24	5	8	3	1	13	8	432

Font: Institut Balear d'Estadística (2006)



- I. Malalties infeccioses i parasitàries.
- II. Tumors.
- III. Malalties de la sang i del òrgans hematopoètics
- IV. Malalties endocrines, nutricionals i metabòliques.
- V. Trastorns mentals i del comportament.
- VI. Malalties del sistema nerviós.
- VII. Malalties del sistema circulatori.
- VIII. Malalties del sistema respiratori.
- IX. Malalties del sistema digestiu.
- X. Malalties del sistema osteomuscular i del teixit conjuntiu.
- XI. Malalties del sistema genitourinari.
- XII. Certes infeccions originades en el període perinatal.
- XIII. Malformació congènita, deformitats i anomalies cromosòmiques.
- XIV. Síntomes, signes i estats morbosos mal definits.
- XV. Causes externes de traumatismes i enverinaments.

El 35,6% de les causes de mort a Sóller en els darrers quatre anys es deuen per malalties del sistema circulatori (atacs de cor, colesterol, arteriosclerosi, hipertensió, etc.)

El 26,1 % són a causa dels tumors. L'any en que es produïren menys morts degut a tumors fou en el 2001 i a partir d'aquest any han augmentat el casos en un 25%.

Un 9% són difunts a partir de malalties relacionades amb el sistema respiratori. Destaca que aquesta darrera causa de mort va disminuir considerablement en el any 2003, però al darrer any analitzat ha tornat a augmentar.

3.3.2. Educació

A Sóller hi ha un total de 6 centres d'ensenyament públics. Són els següents:

- Col·legi Públic Es Puig
- Col·legi Públic L'Horta
- Col·legi Públic Es Fossaret
- Col·legi Públic Pere Cerdà
- Col·legi Públic Ses Marjades
- I.E.S. Guillem Colom Casanovas

També hi ha dos centres concertats:

- Sagrats Cors
- Sant Vicenç de Paül

Durant el curs 2005-2006 un total de 1.727 alumnes cursaven els seus estudis als centres educatius de Sóller (taula 3.3.2.).

Taula 3.3.2.

Evolució dels alumnes de Sóller en els darrers 4 cursos segons el tipus d'educació

Curs	Curs 2002/03	Curs 2003/04	Curs 2004/05	Curs 2005/6	Tendència
EI 3 – 6	344	345	353	348	+ 4
Ed. Primària	633	640	685	728	+ 95
ESO	499	516	526	548	+ 49
Batxillerat	89	106	80	81	- 8
Garantia Social	12	24	18	22	+ 10
TOTAL	1.577	1.631	1.662	1.727	+ 150

Font: Centres d'ensenyament de Sóller, 2006

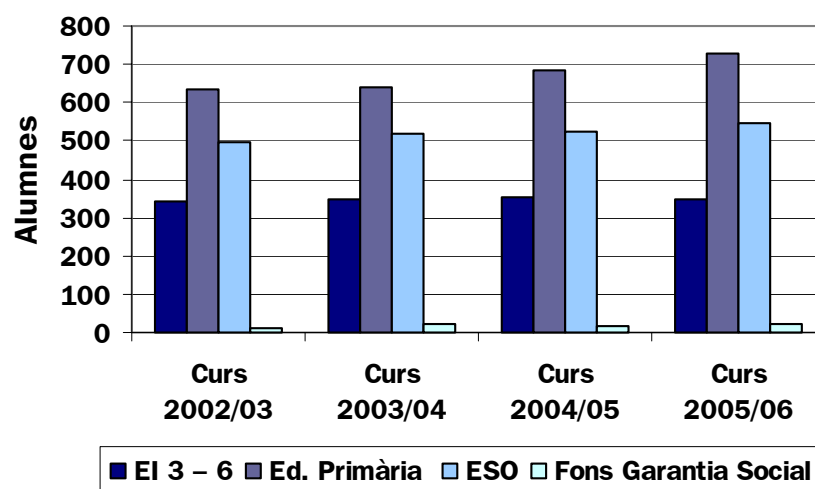
En línies generals, hi ha hagut un augment progressiu d'alumnes en els darrers 4 anys. Concretament de l'any 2002 al 2006 s'ha produït un increment de l'ordre del 9,51 %.

L'únic curs en el qual s'ha experimentat un descens en el nombre d'alumnes en el període 2002-2006 són els alumnes que cursen Batxillerat.



Figura 3.3.1.

Evolució dels alumnes de Sóller en els darrers 4 cursos segons el tipus d'educació



Font: Centres d'ensenyament de Sóller, 2006

Taula 3.3.3.

Dades referents a educació en els cursos 04-05 i 05-06 a Sóller

Característiques	Públic		Privat		Total	
	04/05	05/06	04/05	05/06	04/05	05/06
Nº de centres	6	6	2	2	8	8
Nº alumnes	992	1.066	670	661	1.662	1.727
Alumnes d'ed. Infantil	193	198	160	150	353	348
Alumnes d'ed. Primària	382	416	303	312	685	728
Alumnes d'ESO	319	349	207	199	526	548
Alumnes batxillerat	80	81	-	-	80	81
Alumnes programa de garantia social	18	22	-	-	18	22

Font: Centres d'ensenyament de Sóller, 2006

El 38,27 % dels alumnes que cursen a qualche centre d'ensenyament a Sóller ho fan a un centre privat essent els alumnes d'educació primària els més presents de tota la tipologia educativa que s'ofereix.

Tal com es pot comprovar a la taula anterior, hi ha un total de 8 centres, dels quals n'hi ha 2 privats que ofereixen educació infantil, primària i ESO.

També cal dir que hi ha un total de 18 alumnes al curs 2004/2005 i 22 al curs 2005/2006 dins un programa de garantia social. La finalitat d'aquests programes és proporcionar als joves, que finalitzen l'educació obligatòria sense assolir-ne els objectius, una formació bàsica i professional que els permeti incorporar-se al món laboral o continuar el seu itinerari formatiu, especialment a la formació professional específica de grau mitjà, si superen la prova d'accés.

3.3.3. Altres indicadors de qualitat de vida

Els diferents indicadors de qualitat de vida relacionats amb aspectes ambientals (canalització d'aigües netes i clavegueram, depuració de les aigües brutes, la recollida d'escombraries, la recollida selectiva de residus sòlids urbans, xarxa viària, transport públic, etc.) es tracten als apartats corresponents, i a continuació únicament es descriuen alguns indicadors socials de qualitat de vida.

Sóller disposa de servei de:

- Correus: hi ha una única oficina a Sóller nucli
- Funeràries:
 - o Empresa Funerària Municipal
 - o Funerària Lloret
- Farmàcies (un total de 5)
- Entitats bancàries
 - o Bancs: 10
 - o Caixes: 2
- Camps de futbol
 - o Camp de Futbol Can Maiol (Sóller)
 - o Camp de Futbol Infant Lois (Port de Sóller)
- Tallers mecànics, farmàcies, zones esportives, piscines públiques, oficines bancàries i comerços diversos. Disposa també d'una benzineria dins del seu terme

D'altra banda, l'oferta d'equipaments culturals al municipi és acceptable. En total, el municipi disposa de 13, essent els complexos esportius els equipaments més nombrosos. Cal comentar que la majoria dels equipaments es troben ubicats al nucli de Sóller.

Taula 3.3.4.

Alguns equipaments indicadors de la qualitat de vida a Sóller

Equipaments	Nombre
Centres d'assistència social	1
Llar de dia	1
Biblioteques	1
Complexos poliesportius	5
Piscines	1
Convents	2
Sales d'exposició / galeries d'art	2
Total	13

Font: Ajuntament de Sóller. 2006



Finalment cal destacar l'existència de 25 clubs esportius a Sóller (taula 3.3.5.).

Taula 3.3.5.
Clubs esportius per tipus d'esport a Sóller any 2006

Tipus d'esport	Nom del club	Jugadors	Socis
Futbol	C.F. Sóller	48	450
	C.F. Port de Sóller	23	90
	U.D. Sollerense	160	-
	Cículo Sollerense	16	-
	Escoleta de futbol	100	-
Futbol Sala	Hostal Nadal	14	25
	Sóller F.S.	14	-
Bàsquet	Juventut Mariana	162	200
	Hostal Nadal	16	25
Tennis	Club Tennis-Paddel Sóller	10	80
Tennis Taula	Cículo Sollerense	6	30
Caça	Caçadors de Tramuntana	22	22
	Societat de caçadors de Sóller	18	18
Petanca	C.P. Sóller	28	-
	C.P. Unión Sóller	30	60
Voleibol	Club Voleibol Sóller	72	-
Volei Platja	Club Voleibol Sóller	20	-
Billar	La Unión sa Botigueta	10	100
Automobilisme	Escuderia Sóller	6	-
Karate	Club Karate Sóller	40	100
Ciclisme / Triatló	Gymnàpolis	20	80
Atletisme	Cículo Sollerense	30	40
Tir amb arc	Arquers de Sóller	80	-
Tir de fona	Cículo Sollerense	10	20
Escacs	Cículo Sollerense	12	12
TOTAL	25	967	1.352

Font: Ajuntament de Sóller. 2006

